

Princeton

Xiao Turn

USB Flash Memory



USB接続フラッシュメモリ Xiao Turn ユーザーズガイド

お買い上げありがとうございます。
ご使用の際には、必ず以下の記載事項をお守りください。
・ご使用前に、必ず本書裏面の「安全上のご注意」「保証規定」本書表面の「ユーザーズガイド」をよくお読みいただき、内容にご理解いただいた上でご使用ください。
・本書は保証書と一緒に、大切に保管してください。

ユーザー登録について

弊社ホームページにて、ユーザー登録ができます。
弊社ホームページ「ユーザー登録」
<http://www.princeton.co.jp/support/registration/top.html>

※ユーザー登録されたお客様には、弊社から新製品等の情報をお届けします。
※ユーザー登録後に、本製品を譲渡した場合には、ユーザー登録の変更はできませんので、ご了承ください。

仕様

インターフェイス規格	USB2.0/1.1
コネクタ	USB シリウスA
電源	DC5V (USBポートからのバスパワー供給)
アクセスLED (ブルーLED)	高速点滅：メモリへの書き込み/読み込み時
外形寸法	19(W)×58.6(D)×13.8(H)mm
重量	約13g

※本製品をUSB2.0のハイスピードモードで使用するには、USB2.0に対応したインターフェイスを備えたパソコンが必要です。

※使用中のパソコンが省電力モード時における本製品の動作保証はいたしかねます。

対応機種

USBインターフェイスを標準搭載したWindowsおよびMacintosh

対応OS

Windows XP/2000/Me/98SE ※1
Mac OS 9.0~9.2.2/X 10.1.3以降 ※2

※1 本製品をWindows 98SEにて使用する場合は、ドライバソフトが必要です。
弊社ホームページよりダウンロードしてください。

※2 Mac OSのスリープモードには対応しておりません。

OSのバージョンによっては、USBの取り扱いに問題がある場合があります。
その場合は、OSをアップグレードしてください。

セキュリティソフトのダウンロードについて

弊社ホームページから、セキュリティソフト無償ダウンロードが可能です。(Windowsのみ)

弊社ホームページ <http://www.princeton.co.jp/>

同梱品

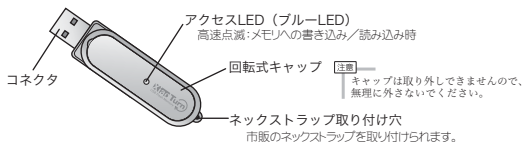
本製品のパッケージの内容は、次のとおりです。お買い上げのパッケージに次のものが同梱されていない場合は、販売店までご連絡ください。

- 本体 1
- シリアルナンバーシール 2
- 保証書付きユーザーズガイド (本書) 1

注意

シリアルナンバーシールは、本体および保証書(本書裏面)に貼付してください。

各部の名称



Windows 98SEでご利用の場合

本製品をWindows98SEにて使用する場合は、ドライバソフトのインストールが必要です。
ドライバソフトは、弊社ホームページよりダウンロードしてください。

ドライバのダウンロード

弊社ホームページアドレス <http://www.princeton.co.jp/>

Windows XP/2000/MeやMac OS 9/X以降では、接続するだけで、必要なドライバ等は自動的に登録されますので、セットアップせずにそのままご使用になれます。

使い方

使用前のご注意

注意

本製品内のファイルやフォルダを開いている間や、LEDが点滅している間は、むやみに本製品をUSBポートから取り外したり、振動や衝撃を加えないでください。データが消失したりファイルが破壊され、以降読み出しができなくなります。また、故障の原因になります。

Macintoshでご利用の場合、必ずPCの電源を入れてから本体を接続してください。
データは必ずバックアップしてください。

USBハブに接続して本製品を使用する場合は、ご利用の環境によっては、正常に動作しない場合があります。その場合は、本製品をパソコン本体のUSBポートに直接接続してご使用ください。

本製品に書き込まれたデータが消失・破壊された場合には、弊社は一切の責任を負いかねますので、あらかじめご了承ください。またデータの復旧作業もお受けしておりません。大切なデータは必ず別のメディア (MOディスクやハードディスクなど) に定期的にバックアップを行ってください。

System Commander7等のマルチOSを実現するソフトウェアをご利用の場合は、OSを起動後に本製品を接続してください。ハードウェアの構成によっては、本製品のデータが失われる恐れがあります。

本製品では、ディスクの最適化 (デフラグ) を行わないようにお願いいたします。最適化はデータの書き換えを頻繁に行うため、フラッシュメモリの縮め、故障の原因となります。

初めて接続する場合

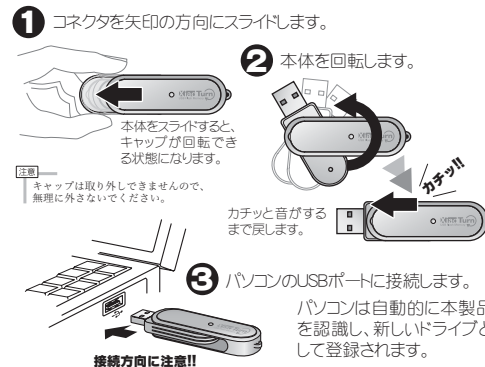
注意

初めてパソコンに接続する場合、ハードウェアの認識に数分かかる場合があります。完全に終了するまでは、本製品を取り外したり、使用しないでください。むやみにキーを押したり、他のプログラムなども起動しないでください。

Macintoshでご利用の場合、必ずPCの電源を入れてから本製品を接続してください。本製品を接続したままPCを起動すると、正しく使用できない場合があります。

取り付け方

次の手順に従って本製品をパソコンに接続します。



注意

USBポートにコネクタを差し込む方向には十分ご注意ください。コネクタをUSBポートに接続する場合、ご使用になるパソコンによっては本製品を裏返して接続する場合もございます。無理に接続しようとした場合、データ破損や故障の原因となりますので、ご注意ください。

ご使用になるパソコンによっては、本製品のUSBコネクタが奥まで差し込めない場合がございます。その場合は別途市販のUSB延長ケーブルをご使用ください。コネクタが完全に差し込まれていないまご使用になると、誤動作・故障・データの破損の原因となる場合がございますので、ご注意ください。

本製品を分解したり、強い力で引っ張ったりしないでください。故障の原因となります。

Windowsでは、新しいリムーバブルディスク(D~Z)のいずれか、お客様の環境により異なります)がマイコンピュータに追加され、タスクバーにアイコン*が表示されます。(※1 Windows 98SEでは表示されません)

Mac OSでは、デスクトップにドライブアイコン(デフォルトでは「名称未設定」)が表示され、ドライブのルートフォルダが表示されます。
この後は、通常のドライブと同様に、ファイルのコピーや移動、フォルダの作成等ができます。

注意

Macintosh (デスクトップ機) のキーボードのUSBハブに本製品を接続した場合は、電源供給が不足するため使用することができません。パソコン本体のUSBポートに接続して使用してください。

取り外し方

本製品を取り外す場合は、必ず「使用前のご注意」をよくお読みいただき下記の方法に従ってください。

Windows 98SEの場合

マイコンピュータのリムーバブルディスクアイコンを右クリックして表示されるメニューから「取り出し」を選択して、本製品を取り外します。

Windows XP/2000/Meの場合

1. タスクバーのアイコンをダブルクリックします (またはクリックして「ハードウェアを取り外すまたは取り出す」[ハードウェアの取り外し]等) を選択します。
2. ダイアログが表示されたら、[ハードウェアデバイス]から本製品を選択して、[停止]ボタンを押します。
3. ディスクを安全に取り外せることを確認するダイアログが表示されたら、本製品を取り外します。

Macintoshの場合

1. 本製品のドライブアイコンをゴミ箱にドラッグ&ドロップします。
2. OSのバージョンによってはメッセージが表示されますので、[OK]ボタンを押してダイアログを閉じてください。
3. 本製品を取り外します。

フォーマットする

OSの標準的な方法で、他のメディアと同様に本製品をフォーマットできます。フォーマット(初期化)すると本製品のすべてのデータが失われます。WindowsまたはMac OSの標準のフォーマットダイアログが表示されます。

注意

Windows XP/2000のNTFSフォーマットおよびMac OSの標準フォーマットは、OSによっては認識できない場合があります。

困ったときは

- ? 本製品が動作しない。
パソコンを再起動してから、もう一度試してみてください。本製品が正しく接続されているか確認してください。
- ? 正しくドライブをインストールしてあるが、本製品をUSBポートに接続するとエラーメッセージが表示される。
OSのバージョンや本製品の使用要件が正しいかどうかを確認してください。
- ? ドライブが使えない。
記録したデータが壊れている。
一度、ドライブ(メモリ)をフォーマットしてください。
- ? ドライブを認識しない。
Windows 98SEでは、ドライブがインストールが必要ですよ。
- ? Windowsでタスクトレイにアイコンが表示されない。
Windows 98SEで本製品が動作しない。
一度取り外したら、認識しなくなりました。

- ? OSをアップグレードしてください。
- ? USBハブに接続すると認識しない。
USBハブを使用中に突然認識しなくなりました。
USBハブに接続するポートを変えるか認識しなくなりました。

本製品をパソコン本体に直接接続してみてください。OSのバージョンによっては、接続するポートを変えるたびにドライバをインストールする必要が発生する場合もあります。

- ? USBハブに別のUSBデバイスを接続したら、突然本製品が認識されなくなりました。
本製品が使用できなくなりました。

本製品をパソコン本体に直接接続してみてください。USBハブをACアダプタで使用してみてください。USBハブに接続するUSBデバイスの数を減らしてみてください。多数のUSBデバイスをパソコン本体からの電力供給だけで使用しようとすると、本製品への電力供給が不足し、正常に動作できない場合があります。

最新ドライバの入手方法

改良の為、予告なくセットアップディスクの内容(ドライバ等)を更新することがあります。最新のドライバ等は、弊社のホームページから入手できます。

保証・アフターサービス

保証期間：1年

保証書は本書裏面となっております。必要事項をご記入の上、大切に保管しておいてください。アフターサービスおよび商品に関するお問い合わせは、下記までご連絡ください。

修理 / お問い合わせについて

■テクニカルサポート・商品および保証に関するお問い合わせ先

テクニカルサポート
TEL : 03-6670-6848
(受付: 月曜日から金曜日の 9:00~12:00、13:00~17:00 祝祭日および弊社指定休業日を除く)
Webからのお問い合わせ : <http://www.princeton.co.jp/support/top.html>

最新情報の入手方法

プリンストンテクノロジーでは、インターネットのホームページにて最新情報や販売店を紹介しております。

URL <http://www.princeton.co.jp/>

プリンストンテクノロジー株式会社

本製品の仕様および外観は、予告なく変更することがあります。
本製品の著作権はプリンストンテクノロジーにあります。
本書の一部または全部を無断で使用、複製、転載することを禁じます。
本書に記載されている会社名、製品名は本製品の商標、および登録商標です。
本書では「TM」は明記していません。

使用上のご注意

本製品を使用中に発生したデータやプログラムの消失、または破損についての保証はいたしかねます。定期的にバックアップを取るなどの対策をあらかじめ行ってください。誤った使い方をしたり、故障などが発生してデータが消失、破損したときなど、バックアップがあれば被害を最小限に抑えることができます。バックアップの作成を怠ったために、データを消失、破損した場合、弊社はその責任を負いかねますのであらかじめご了承ください。

安全上のご注意

本製品のご使用に際しては、この「安全上のご注意」をよくお読みのうえ、正しくお使いください。また、必要に応じて参照できるように、本書を大切に保管しておいてください。本書には、あなたや他の人々への危害や財産への損害を未然に防ぎ、本製品を安全にお使いいただくために、守っていただきたい事項を示しています。その表示と図記号の意味は次のようになっています。内容をよくご理解のうえ、本文をお読みください。

図記号の意味

	注意を促す記号（△の中に警告内容が描かれています。）
	行為を禁止する記号（○の中や近くに禁止内容が描かれています。）
	行為を指示する記号（●の中に指示内容が描かれています。）

	危険 この表示を無視し、誤った取り扱いをすると、死亡または重傷を負う差し迫った危険の発生が想定される内容。
	警告 この表示を無視し、誤った取り扱いをすると、死亡または重傷を負うなど人身事故の原因となることがあります。
	注意 この表示を無視し、誤った取り扱いをすると、傷害または物的損害が発生することがあります。

危険



乳幼児の手の届くところに置かないでください
誤って飲み込むと窒息する恐れがあります。
万一飲み込んだ場合は、すぐに医師に相談してください。

警告



万一、次のような異常が発生したときは、そのまま使用したり、パソコンに接続しないでください。

- ・煙が出ている、変な匂いがするなど異常のとき。
- ・内部に水や金属物が入ってしまったとき。
- ・落したり、破損したとき。

このような異常が発生したまま使用していると、火災や感電の原因になります。煙が出なくなるのを確認してから販売店に修理を依頼してください。お客様による修理は危険ですから絶対にやめください。



この機器を分解・改造しないでください。火災や感電の原因になります。



この機器を水などの液体で濡らさないでください。感電や故障の原因になります。



浴室等、湿気の多い場所では使用しないでください。火災、感電の原因になります。



本製品に異物を挿入しないでください。火災、感電、故障の原因になります。

注意



直射日光やストーブのような熱器具の近くなど、高温になるところに放置すると、変形や変質をまねくため、ご注意ください。



次のような場所には置かないでください。火災、感電、けがの原因になることがあります。

- ・湿気やほこりが多い場所
- ・ぐらついた台の上や傾いた所などの不安定な場所
- ・調理台や加湿器のそばなどの油煙や湯気があたる場所



汚れがひどい場合は、中性洗剤等で拭き取ってください。シンナーやベンジンなどは、絶対に使わないでください。



対応メモリーカード以外のものを挿入しないでください。故障や火災の原因となります。



重要なデータが破壊されることを防ぐために、定期的に外部記憶装置などに内容を保存しておいてください。



本製品を磁気の強い場所、または磁気の強い物のそばに置かないでください。



本製品を床などに放置しないでください。踏みつけて壊れたり、けがの原因になります。

本製品のデータ取り扱いに関するご注意

- 保存した記憶内容の損害および二次的損害については、当社は一切責任を負いません。あらかじめご了承ください。
- 本製品に記録している情報は、本製品の故障・破壊・消失に備えて、定期的にバックアップを取ることをお勧めいたします。
- 本製品のフォーマットを行うと、記録されている情報が全てなくなります。本製品内の情報を良く確認し、十分注意してフォーマットを行ってください。
- 本製品の端子部に直接触れたり、むやみに異物を接触させないでください。損傷や汚れによりデータが正常に読み出せなくなる恐れがあります。また、静電気や使用時の接触不良によりデータが消失する場合がございます。

データの書き込みおよび読み込み中は、下記のことをお守りください。
内部データが破壊されたら、消失する恐れがあります。

- パソコンの電源を切らない。
- 本製品にむやみに振動・衝撃を与えない。
- 本製品を引き抜かない。
- 本製品をパソコンから取り外さない。

製品保証に関して

- ・万一、製品のご購入から1年以内に製品が故障した場合は、弊社による故障判断完了後、無償にて修理/製品交換対応させていただきます。修理にて交換された本体および部品に関しての所有権は弊社に帰属するものと致します。
- ・保証の対象となる部分は製品のハードウェア部分のみで、添付品や消耗品は保証対象より除外とさせていただきます。
- ・本製品の故障または使用によって生じた損害は、直接的・間接的問わず、弊社は一切の責任を負いかねますので、予めご了承ください。
- ・当社は商品ごとの互換性問題や特定用途での動作不良や欠陥などの不正確な問題に関する正確性や完全性については、黙示的にも明示的にもいかなる保証も行っておりません。また販売した商品に関連して発生した下記のような障害および損失についても、当社は一切の責任を負わないものといたします。
- ・一度ご購入いただいた商品は、商品自体が不良ではない限り、返品または交換はできません。各機器には対応機種があり、ご購入時にご案内していますのでよくご確認ください。対応機種間違いによる返品はできませんのであらかじめご了承ください。

免責事項

- 保証期間内であっても、次の場合は保証対象外となります。
 - ・保証書のご提示がない場合、または記入漏れ、改ざん等が認められた場合。
 - ・設備、環境の不備等、使用方法および、注意事項に反するお取り扱いによって生じた故障・損傷。
 - ・輸送・落下・衝撃など、お取り扱いが不適切なために生じた故障・損傷。
 - ・お客様の責に帰すべき事由より生じた機能に影響のない外観上の損傷。
 - ・火災・地震・水害・雷害・落雷、その他地震災害、異常電圧などにより生じた故障・損傷。
 - ・接続しているほかの機器、その他外部要因に起因して生じた故障・損傷。
 - ・お客様が独自にインストールされたソフトウェアに起因して生じた故障・損傷。
 - ・お客様の故障または過失により生じた故障・損傷。
 - ・ユーザーガイド記載の動作条件ならびに機器設置環境を満足していない場合。
 - ・弊社もしくは弊社指定の保守会社以外で本製品の部品交換・修理・調整・改造を施した場合。
 - ・譲渡により製品を入手した場合。
- お買い上げ製品の故障もしくは動作不良により、その製品を使用したことにより生じた直接・間接の損害、HDD等記憶媒体のデータに関する損害、逸失利益、ダウンタイム(機能停止期間)、顧客からの信用、設備および財産への損害、交換、お客様および関係する第三者の製品を含むシステムのデータ、プログラム、またはそれらを修復する際に生じる費用(人件費、交通費、復旧費)等、一切の保証は致しかねます。またそれらは限定保証の明記がされていない場合であっても(契約、不法行為等法理論の如何を問わず)責任を負いかねます。
- 製品を運用した結果の他の影響につきましては一切の責任を負いかねますので予めご了承ください
- 購入された当社製品の故障、または当社が提供した保証サービスによりお客様が被った損害(経済的、時間的、精神的等)のうち、直接・間接的に発生する可能性のあるいかなる逸失利益、損害につきましては、当社に故意または重大なる過失がある場合を除き、弊社では一切の責任を負いかねますのでご了承ください。また、弊社が責任を負う場合でも、重大な人身損害の場合を除き、お客様が購入された弊社製品などの価格を超えて責任を負うものではありません。
- 本製品は一般的なオフィスや家庭のOA機器として使用してください。医療機器、原子力機器、航空宇宙機器、輸送用機器など人命に関わる設備や機器、および高度な信頼性を必要とする設備、機器での使用は意図されておられません。万一、これら設備や機器などに本製品を使用し、本製品の故障により人身事故、火災事故などが発生した場合、一切の責任を負いかねます。
- 本製品は日本国内仕様です。日本国内での仕様に限り、一切の責任を負いかねます。
- 本保証内容は、日本国内においてのみ有効です。(This warranty is valid only in Japan)

製品修理に関して

- ・保証期間内の修理は、弊社テクニカルサポートまでご連絡いただいた後、故障品を弊社まで送付させていただきます。故障品送付の際、弊社までの送料はお客様のご負担となりますことを予めご了承ください。修理完了品または代替品をご指定の場所にご送付させていただきます。
- ・動作確認作業中及び修理中の代替品、商品貸し出し等はいかなる場合においても一切行っておりません。
- ・お客様に商品が到着した日から1週間以内にお客様より当社に対して初期不良の申請があった場合で、なおかつ弊社の認定がなされた場合にのみ初期不良品として、正産品もしくは新品との交換をさせていただきます。その際はご購入時の梱包、箱、保証書などの付属品等が全て揃っていることが条件となります。
- ・修理品に関しては「製品保証書」を必ず同梱し、下記「お問い合わせ」に記入された住所までご送付ください。
- ・製造中止等の理由により交換機器が入手不可能な場合には同等品との交換となります。
- ・お客様の設定、接続等のミスであった場合、また製品の不良とは認められない場合は、技術料およびチェック料を頂く場合がございますので予めご了承ください。
- ・お客様の都合により、有料修理の撤回・キャンセルを行われた場合は技術作業料及び運送料を請求させて頂く場合がございますので予めご了承ください。サポートスタッフの指示なく、お客様の判断により製品をご送付頂いた場合で、症状の再現性が見られない場合、及び製品仕様範囲内と判断された場合、技術手数料を請求させて頂く場合がございますのであらかじめご了承ください。

修理/お問い合わせについて

■テクニカルサポート・商品および保証に関するお問い合わせ先

テクニカルサポート
〒101-0032 東京都千代田区岩本町3-9-5 KAIビル 3F プリンストンテクノロジー株式会社 テクニカルサポート課
TEL: 03-6670-6848 (受付:月曜日から金曜日の9:00~12:00、13:00~17:00 祝祭日および弊社指定休業日を除く)
Webからのお問い合わせ: <http://www.pricetone.co.jp/support/top.html>

ご使用の際は、必要事項ご記入後コピーしてください。

保証書

製品名:	
シリアルNO:	シリアルナンバーシールを貼ってください。
保証期間: お買い上げ日	年 月 日 から 1年間
フリガナ
お客様名: 様
 千
住所:
電話番号: E-mail:
販売店名・住所・電話番号 (販売店印)	

Princeton

プリンストンテクノロジー株式会社
本社〒101-0032 東京都千代田区岩本町3-9-5 KAIビル3F
URL:<http://www.pricetone.co.jp>