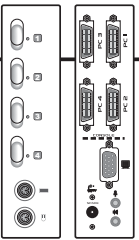


Princeton

一組のキーボード、マウス、モニターで4台のパソコンが操作できる。

パソコン切替器 PKV-04AP ユーザーズガイド



ご購入ありがとうございます。

- ご使用の際には、必ず以下の記載事項をお守りください。
- ご使用前に、必ず本書の「使用前のご注意」「安全上のご注意」「製品保証規定」本書裏面をよくお読みいただき、内容をご理解いただいた上でご使用ください。
- 別紙で追加情報が同梱されているときは、必ず参照してください。
- 本書は保証書と一緒に、大切に保管してください。

付属品

本製品のパッケージの内容は、次のとおりです。ご購入のパッケージに次のものが同梱されていない場合は、販売店までご連絡ください。

- 本体 1
- 専用ケーブル (1.2m) 2
- 専用ケーブル (1.8m) 2
- 縦置き用スタンド 1
- スタンド固定用ネジ (本体に取付け済) .. 2
- 保証書付きユーザーズガイド (本書) 1
- ホットキー早見表 1
- ホットキー早見表シール 1

ユーザー登録について

弊社ホームページにて、ユーザー登録ができます。
弊社ホームページ「ユーザー登録」

<http://www.princeton.co.jp/support/registration/top.html>

※ユーザー登録されたお客様には、弊社から新製品等の情報をお届けします。
※ユーザー登録後に、本製品を譲渡した場合には、ユーザー登録の変更はできませんので、ご了承ください。

最新情報の入手方法

プリンストンテクノロジーでは、インターネットのホームページにて最新情報や販売店を紹介しております。

URL <http://www.princeton.co.jp/>

アフターサービスおよび商品に関するお問い合わせ

テクニカルサポート
フリーダイヤル：0120-262-686
(受付：月曜日から金曜日の10：00～12：00、13：00～17：30 祝祭日および弊社指定休業日を除く)
URL：<http://www.princeton.co.jp/support/top.html>

プリンストンテクノロジー株式会社

本機器の仕様および外観は、予告なく変更することがあります。
本書の内容は予告なく変更されることがあります。
本書の著作権はプリンストンテクノロジーにあります。
本書の一部または全部を無断で使用、複製、転載することをお断りします。
本書に記載されている会社名、製品名は各社の商標、および登録商標です。
本書では「R」は明記していません。
本機器の内容またはその仕様により発生した損害については、いかなる責任も負いかねます。あらかじめご了承ください。
Copyright ©2005 Princeton Technology Ltd.

安全上のご注意

本製品をお買いあげいただき、まことにありがとうございます。
本製品のご使用に際しては、この「安全上のご注意」をよくお読みのうえ、正しくお使いください。また、必要なとき必ずに参照できるように、本書を大切に保管しておいてください。本書には、あなたや他の人々への危害や財産への損害を未然に防ぎ、本製品を安全にお使いいただくために、守っていただきたい事項を示しています。その表示と図記号の意味は次のようになっています。内容をよくご理解のうえ、本文をお読みなさい。

警告	この表示を無視し、誤った取り扱いをすると、死亡または重傷を負うなど人身事故の原因となることがあります。
注意	この表示を無視し、誤った取り扱いをすると、傷害または物的損害が発生することがあります。

図記号の意味

- 注意を促す記号 (△の中に警告内容が描かれています。)
- 行為を禁止する記号 (⊘の中や近くに禁止内容が描かれています。)
- 行為を指示する記号 (●の中に指示内容が描かれています。)

警告

- 発煙、焦げ臭い匂いの発生などの異常状態のまま使用続けると、感電、火災の原因になります。ただちに使用を中止して、煙が出なくなったら販売店に修理を依頼してください。
- 内部に水などの液体が入った場合、異物が入った場合は使用を中止して、販売店にご連絡ください。そのまま使用を続けると、感電、火災の原因になります。
- 浴室等、湿気の高い場所では使用しないでください。火災、感電の原因になります。
- 本製品に水を入れたり、濡らしたりしないようにしてください。火災、感電の原因になります。海岸や水辺での使用、雨天、降雪中の使用には特にご注意ください。
- 本製品は、日本国内での使用を前提に設計、製造されています。付属のACアダプタ以外での使用は避けてください。火災、感電の原因になります。
- 弊社指定外のACアダプタ等を接続しないでください。発火または破損の原因となります。
- 本製品を落とす、ものをぶつけるなどの衝撃が加わった場合やキャビネットを破損した場合は使用を中止して、販売店にご連絡ください。そのまま使用を続けると、感電、火災の原因になります。

仕様

本製品を使用する前に、必ず裏面の「使用前のご注意」を必ずお読みください。

■本 体	
型番	PKV-04AP
パソコン最大接続台数	4
切替方式	ホットキーあるいは本体切替ボタンによる選択
LED表示	緑色
エミュレーション	キーボード PS/2 マウス PS/2
パソコン側コネクタ (PC1～PC4)	ミニタイプ 20pin メス×4
コンソール側コネクタ	キーボード PS/2×1 マウス PS/2×1 モニター ミニD-sub15ピン メス×1 スピーカー 3.5mmステレオジャック (メス/グリーン) ×1 マイク 3.5mmステレオジャック (メス/ピンク) ×1
解像度※	2048×1536 @85Hz (最大)
スキャンインターバル	5秒
電源仕様	定格入力 DC 9V 消費電流 (最大) 240mA 消費電圧 (最大) 25V 定格入力 AC100V (50/60Hz) 定格出力 DC 9V 300mA
環境条件	動作時 温度：0～50℃ 湿度：80%以下 (結露なきこと) 保管時 温度：-20～50℃ 湿度：80%以下 (結露なきこと)
本体重量	550g (スタンド含まず)
本体サイズ (W×D×H)	139×81.4×34.8mm (スタンド・ゴム足 含まず)
<small>※ご使用いただけるモニタの解像度は、パソコン搭載のディスプレイアダプタなどの機能によって異なりますので、予めご了承ください。</small>	
■専用ケーブル	
コンソール側	ミニタイプ 20pin (オス/ブラック) ×1
パソコン側	キーボード ミニDIN6ピン PS/2 (オス/パープル) ×1
	マウス ミニDIN6ピン PS/2 (オス/グリーン) ×1
パソコン側	モニター ミニD-sub15ピン (オス/ブルー) ×1
	スピーカー 3.5mmステレオジャック (オス/グリーン) ×1
	マイク 3.5mmステレオジャック (オス/ピンク) ×1

■対応OS Windows XP/2000/NT4.0/Me/98SE/98/95、Linux*
*カーネルのバージョン、ディストリビューションの仕様により一部対応しておりません。またLinuxはPC-UNIXのみの対応になります。

接続するパソコンへの制限事項

- Linuxでご利用の場合はカーネルのバージョンやディストリビューションの仕様により、使用できない場合があります。またLinuxはPC-UNIXのみの対応になります。
- Linuxはサポート対象外とさせていただきます。
- 以下の製品をご使用の場合の動作および不具合等については、サポート対象外とさせていただきます。
「自作パソコン」「ノートパソコン」「サーバ機」
- 特定のパソコン、アプリケーションに依存するキーボード (ワンタッチボタンなど) 及びマウス
- 以下の機能および製品はご利用いただけない場合があります。
「ワンタッチボタンによるレジューム、サスペンド機能」「ノートパソコン」「シリアルマウス」
「84キーボード及びAT規格キーボード」「PS(2)のキーボード、マウス」
- ご使用いただけるディスプレイの解像度は接続するパソコンのディスプレイアダプタなどの環境によって異なります。
- バスパワーのスピーカーには対応できない場合があります。
- マザーボードの種類により、レジューム機能、リモートウェイクアップ機能に対応していない場合があります。

- 本製品の上に、花瓶、コップ、植木鉢、化粧品や薬品などの入った容器、アクセサリーなどの小さな金属物等を置かないでください。こぼれたり、中に入った場合、火災、感電の原因になります。
- 本製品を分解、改造しないでください。本製品の火災、感電、破損の原因になります。
- 熱器具の近くや直射日光のあたるところには設置しないでください。火災や故障の原因になります。
- ケーブルが損傷 (芯線の露出、硬化してひび割れている、断線など) した場合は、直ちに使用を止めてください。そのまま使用を続けると、感電、火災の原因になります。
- ケーブルの上に重いものや本製品を載せる、電源ケーブルを傷つける、加工する、無理に曲げる、ねじる、引っ張る、壁や棚などの間に挟み込まれるなどはしないでください。コードが破損して火災、感電の原因になります。
- ケーブルを熱器具の近くや直射日光のあたるところに近づけないでください。コードの皮膜が溶けて、火災の原因になります。
- ケーブルを人が通るところなどひっきりかすりすいところに置かせないでください。踏いて転倒したり、怪我や事故の原因になります。

注意

- 調理台や加湿器のそばなど、油煙や湿気が当たる場所には置かないでください。火災、感電の原因になることがあります。
- 埃の多い場所に設置しないでください。部品に悪い影響を与え、火災、感電の原因になることがあります。
- 本製品を移動させるときは、必ずケーブル類を抜いてください。ケーブル類を抜かず移動すると、部品に悪い影響を与え、火災、感電の原因になることがあります。
- 万が一の事故防止のため、すぐに使用を中止できるような場所に設置してください。
- お手入れの際は、安全のため接続されているケーブル類を抜いてください。
- 濡れた手で操作しないでください。感電の原因になることがあります。
- ケーブルを抜くときは、ケーブルを引っ張らず必ずコネクタ部分をもって抜いてください。ケーブルが傷つき、火災、感電の原因になることがあります。
- お子様がむやみに手を触れないようご注意ください。怪我の原因になることがあります。

ご使用の際は、コピーをして必要事項をご記入ください。



製品保証規定

保証期間：1年保証

- ご購入になりました機器が、取扱説明書に従った正常な使用状態で万一故障した場合には、本保証規定に従い無料で故障の修理をいたします。
- 修理の際には製品と本保証書をご提示または添付の上、ご依頼ください。
- 保証期間内でも次の場合には有償修理となる場合がございます。
 - ユーザー登録をされていない場合。
 - 本保証書をご提示されない場合、または記入もれ、改ざん等が認められた場合。
 - ご使用の誤り、または不平等な修理、調整、改造、誤接続による故障及び損傷。
 - 接続している他の機器に起因して生じた故障及び損傷。
 - お買い上げ後の輸送や移動、落下等不当なお取り扱いにより生じた故障及び損傷。
 - 火災、天災、公害、盗害、異常電圧や指定外の電圧使用等による故障及び損傷。
- 本保証書は、日本国内においてのみ有効です。(This warranty is valid only in Japan)
- 免責事項、製品保証に関する記載も併せてご覧ください。

保証書

製品型番：PKV-04AP シリアルNO： (本体背面シール参照)

保証期間：お買い上げ日 年 月 日 から 1年間

フリガナ

お客様名： 様

住所： _____

電話番号： - - E-mail： _____

販売店名・住所・電話番号 (販売店印)

(印)



プリンストンテクノロジー株式会社
本社〒101-0032 東京都千代田区若本町3-9-5 KALビル3F
URL:<http://www.princeton.co.jp>

製品保証に関して

- 万一、製品のご購入から1年以内に製品が故障した場合は、弊社による故障が判別完了後、無償にて修理/製品交換対応させていただきます。修理にて交換された本体および部品に関しての所有権は弊社に帰属するものと致します。
- 保証の対象となる部分は製品のハードウェア部分のみで、添付品や消耗品は保証対象より除外とさせていただきます。
- 本製品の故障または使用によって生じた損害は、直接的・間接的問わず、弊社は一切の責任を負いかねますので、予めご了承ください。
- 当社は商品としての互換性問題ある特定の用途での動作不良や火傷などの不正な問題に関する正確性や完全性については、明示的にも暗示的にもいかなる保証も行いません。また販売した商品に関連して発生した下記のような障害および損失についても、当社は一切の責任を負わないものといたします。
- 一度ご購入いただいた商品は、商品自体が不良でない限り、返品または交換はできません。各機器には対応機種があり、ご購入時にご案内いたしますのでよくご確認ください。対応機種間違いによる返品はできませんので予めご了承ください。

This warranty is valid only in Japan

免責事項

- 保証期間内であっても、次の場合は保証対象外となります。
 - 保証書にご提示がない場合、または記入漏れ、改ざん等が認められた場合。
 - 盗難、運送の不備等、使用方法および、注意事項に反するお取り扱いによって生じた故障・損傷。
 - 輸送・落下・衝撃など、お取り扱いが不適切なために生じた故障・損傷。
 - お客様の責に帰すべき事由により生じた機器に影響のない外観上の損傷。
 - 火災、地震、水害、盗害、その他天災異変、異常電圧などにより生じた故障・損傷。
 - 接続しているほかの機器、その他外部要因に起因して生じた故障・損傷。
 - お客様が独自にインストールされたソフトウェアに起因して生じた故障・損傷。
 - お客様の故意または重大な過失により生じた故障・損傷。
 - ユーザーガイド記載の動作条件ならびに機器設置環境を満足していない場合。
 - 弊社もしくは弊社指定の保守会社以外で本製品の部品交換・修理・調整・改造を施した場合。
 - 譲渡により製品を入手した場合。
- お買い上げ製品の故障もしくは動作不具合により、その製品を使用したことにより生じた直接・間接の損害、HDD等記憶媒体のデータに関する損害、逸失利益、ダウンタイム(機能停止期間)、顧客からの信用、設備および財産への損害、交換、お客様および関係する第三者の製品を含むシステムのデータ、プログラム、またはそれらを修復する際に生じる費用(人件費、交通費、復旧費)等、一切の保証は致しかねます。またそれは限定保証の明記がされていない場合であっても(契約、不法行為等法律論の如何を問わず)責任を負いかねます。
- 製品を運用した結果の他への影響につきましては一切の責任を負いかねますので予めご了承ください
- 購入された当社製品の故障、または当社が提供した保証サービスによりお客様が被った損害(経済的、時間的、業務的、精神的等の)のうち、直接・間接的に発生する可能性があるいかなる逸失利益、損害につきましては、当社に故意または重大な過失がある場合を除き、弊社では一切責任を負いかねますのでご了承ください。弊社が責任を負う場合でも、重大な人身損害の場合を除き、お客様が購入された弊社製品などの価格を超えて責任を負うものではありません。

製品修理に関して

- 保証期間内の修理は、弊社テクニカルサポートまでご連絡いただいた後、故障品を弊社まで送付いただきます。故障品送付の際、弊社までの送料はお客様のご負担となりますことを予めご了承ください。修理完了品または代替品をご指定の場所に送付させていただきます。
- 動作確認作業中及び修理中の代替品・商品貸し出し等はいかなる場合においても一切行っておりません。
- お客様に商品が到着した日から1週間以内に、お客様より当社に対して初期不良の申請があった場合で、なおかつ弊社の認定がなされた場合にのみ初期不良品として、正常品もしくは新品との交換をさせていただきます。その際はご購入時の領包、箱、保証書などの付属品等が全て揃っていることが条件となります。
- 修理品に関しては「製品保証書」を必ず同梱し、下記「お問い合わせ」にて、記入された住所までご送付ください。
- 製造中止等の理由により交換商品が入手不可な場合には同等品との交換となります。
- お客様の設定、接続等のミスであった場合、また製品の不良とは認められない場合は、技術サポートおよびチェック料を頂く場合がございますのでご了承ください。
- お客様の都合により、有料修理の撤回・キャンセルを行われた場合は技術作業料及び運送料を請求させて頂く場合がございますので予めご了承ください。
- サポートスタッフの指示なく、お客様の判断により製品をご送付頂いた場合で、症状の再現性が見られない場合、及び製品仕様と範囲圖と判断された場合、技術手数料を請求させて頂く場合がございますので予めご了承ください。

修理/お問い合わせについて

■テクニカルサポート・商品および保証に関するお問い合わせ先

テクニカルサポート
〒101-0032 東京都千代田区若本町3-9-5 KALビル3F プリンストンテクノロジー株式会社 テクニカルサポート課
フリーダイヤル：0120-262-686
(受付：月曜日から金曜日の10：00～12：00、13：00～17：30 祝祭日および弊社指定休業日を除く)
Webからのお問い合わせ：<http://www.princeton.co.jp/support/top.html>

ご使用の際は、コピーをして必要事項をご記入ください。



障害報告書

- ご購入年月日： 年 月 日
- ご購入先名： _____
- TEL： _____
- ご購入先担当者名： _____

■接続環境

- 製品名 PKV-04AP
- KVMシリアルNo. (製品本体の底面に貼付されているバーコードシールに記入してあります) S/N： _____

ご使用環境	パソコン1	メーカー名： _____ ビデオボードメーカー名/型番： _____ マザーボードメーカー名/型番： _____ 使用OS： _____
	パソコン2	メーカー名： _____ ビデオボードメーカー名/型番： _____ マザーボードメーカー名/型番： _____ 使用OS： _____
	パソコン3	メーカー名： _____ ビデオボードメーカー名/型番： _____ マザーボードメーカー名/型番： _____ 使用OS： _____
	パソコン4	メーカー名： _____ ビデオボードメーカー名/型番： _____ マザーボードメーカー名/型番： _____ 使用OS： _____
	コンソール	使用マウスのメーカー名/型番： _____ 使用キーボードのメーカー名/型番： _____ 使用モニタのメーカー名/型番： _____

・障害内容 (本紙欄内に書ききれない場合は別紙を添付してください。)

製品の特長

- 1セットのキーボード、マウス、モニターで、4台のパソコンを切替えて操作可能。
- パソコンとオーディオを単独切替えが可能。
- 前面パネルのボタンまたはホットキーによるパソコンの切替え。
- オートのスキャン機能搭載で接続されたパソコンを自動的に切替えて監視可能。
- 最大解像度2048×1536表示。
- ホットプラグ対応パソコンの電源を入れたままでキーボード、マウスの抜き差しが可能。
- 電源不要 - パソコン本体からキーボードポートを通して供給。

使用前のご注意

本製品のご使用にあたり、下記の点をご注意ください。

パソコンとの接続には、必ず付属の専用ケーブルをご使用ください。

- 接続するマウス/キーボードへの制限事項
 - ・ホイールボタンや4つ以上のボタンを備えた特殊なマウスでは、正常に動作しない場合があります。
 - ・PS/2のキーボード、マウス、PS/2に変換したシリアルマウス、AT規格キーボード、84キーボードには対応しておりません。
 - ・マウス専用のドライバやユーティリティソフト等は、ご使用いただけない場合があります。
 - ・特定のパソコンやアプリケーションに依存するキーボード（ワンタッチボタンなど）は正常に動作しない場合があります。
 - ・ワンタッチボタンによるサスペンド・レジューム機能はご使用いただけません。
 - ・キーボード、マウスは切替器本体のそれぞれのポートに接続してください。
 - ・キーボードパワーオン機能はパソコンのBIOS、OSの仕様により使用できない場合があります。
 - ・変換アダプタを使用した場合はサポート対象外となります。
 - ・NEC PC98-NXシリーズ、PC-9801/9821シリーズには対応しておりません。
 - ・自作パソコンや拡張ボードが増設されたパソコンは動作保証外とさせていただきます。

- 接続するモニターへの制限事項
 - ・接続しているモニターの種類によってはPCの起動/再起動中に切替えを行うことで、元のPCに戻った際にモニター画面に出力がされないなど、正常に機能しない場合があります。接続しているPCを起動/再起動を行っている場合は、起動/再起動が終了するまで切替え動作を行わないようにしてください。
 - ・ご使用いただけるモニターの解像度は、パソコン搭載のディスプレイアダプタなどの環境によって異なりますので、予めご了承ください。
 - ・本製品の対応解像度は最大2048×1536ですが、お客様のご使用になるビデオボードの環境によっては対応していない場合があります。

- 使用上の制限事項
 - ・変換コネクタ、延長ケーブルを使用しでの接続は動作保証外とさせていただきます。

使用環境

■コンソール側（コンソールとして使用可能なハードウェア）

- ・接続するパソコンのビデオボードに対応しているモニター……1台（対応解像度：2048×1536 @85Hz ビグセルルまで）
- ・PS/2マウス……1台
- ・PS/2キーボード……1台

*本製品の対応解像度は最大2048×1536ですが、お客様のご使用になるビデオボードの環境によっては対応していない場合がありますので、予めご了承ください。

■パソコン側（本製品で使用可能なパソコンのOSおよびハードウェア）

- 対応OS
 - ・Windows XP/2000/NT4.0/Me/98SE/98/95
 - ・Linux*

*カーネルのバージョン、ディストリビューションの仕様により一部対応しておりません。また、LinuxはPC-LINUXのみになります。

- ハードウェア条件
 - ・次のビデオボードおよびシリアルポートを搭載した、DOS/V機
 - ・VGA、SVGA、またはマルチスキャンディスプレイに対応したビデオボード
 - ・PS/2マウスポート（ミニDIN6ピン）
 - ・PS/2キーボードポート（ミニDIN6ピン）

- 対応スピーカー/マイク
 - ・3.5mmステレオミニプラグ対応スピーカー/マイク

注意

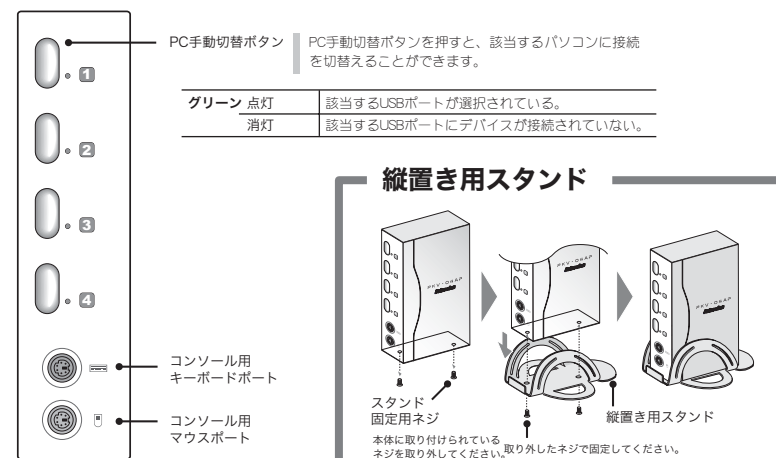
本製品は外部電源を使用せずに、パソコンのPS/2ポートから供給される電源で動作します。ただし、PS/2ポートからの電源が5Vに満たない場合は正しく動作しません。接続したパソコンのキーボード/パワーオン機能搭載の場合、パソコンが電源オフでもI/OスイッチのLEDが消えない場合があります。この場合は不具合ではありませんので、そのままご使用ください。

各部の名称と機器の接続

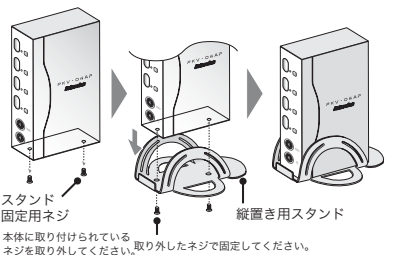
- ① 本製品とパソコンを正しく接続します。
- ② コンソール側のモニターと機器の電源をONにします。
- ③ 接続したパソコンの電源をONにします。本製品の使用開始直後は、自動的にポート1(PC1)が選択された状態になります。

注意

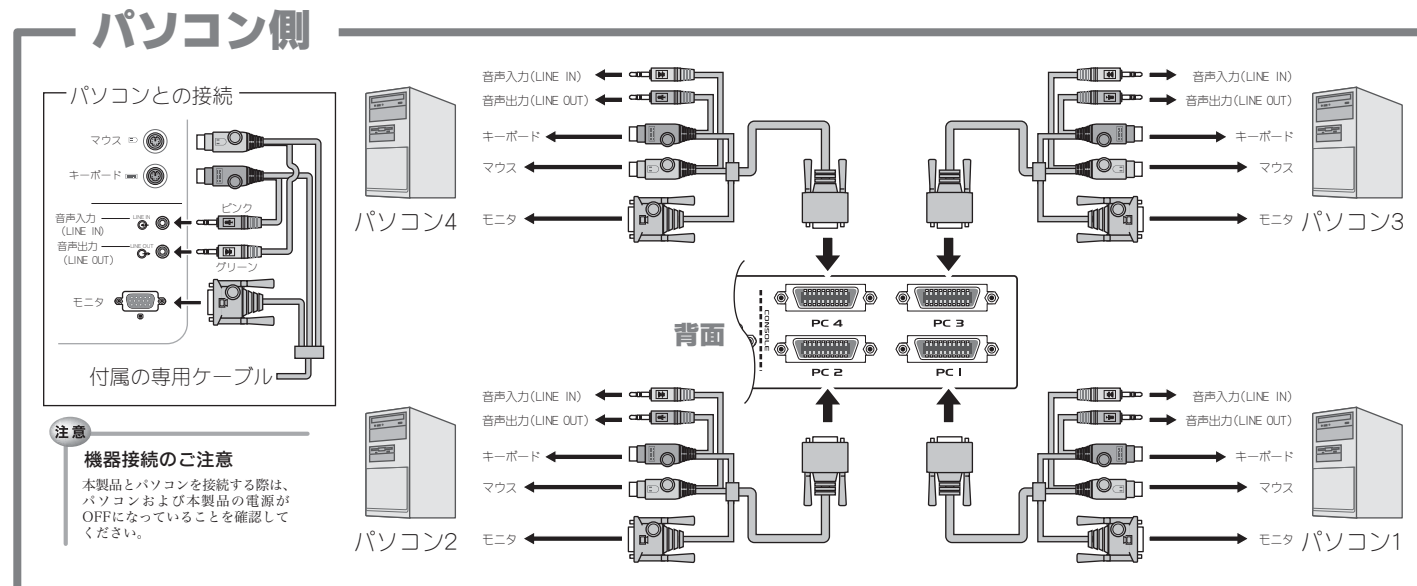
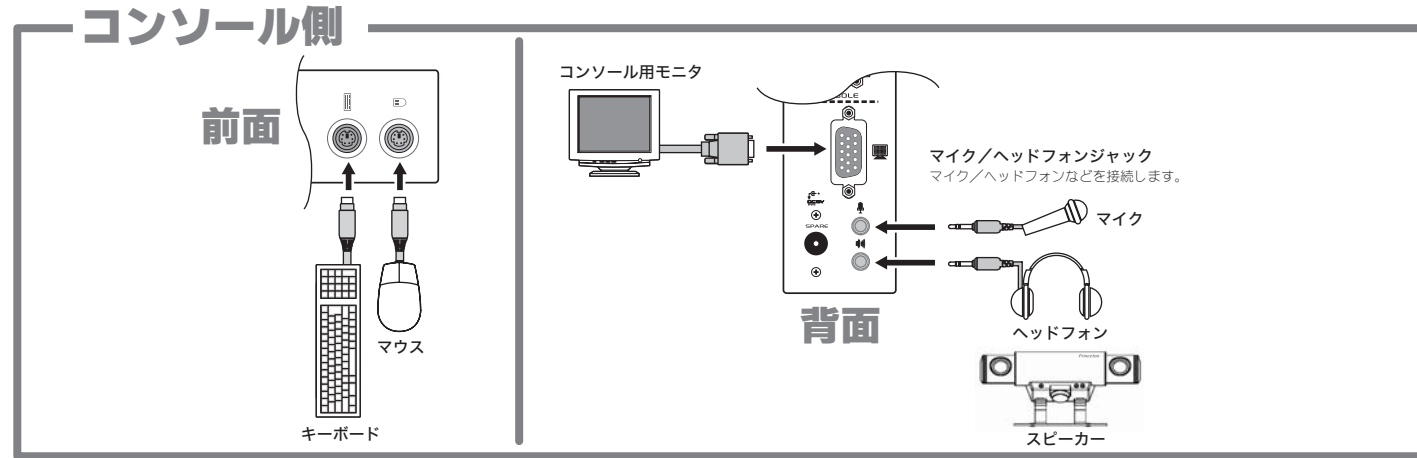
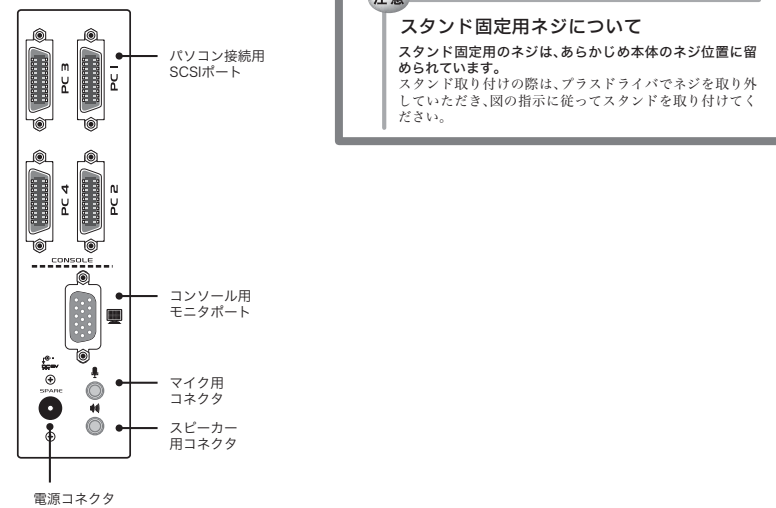
ポート1に接続されたパソコンの電源がオフの場合、またはパソコンが接続されていない場合、モニターには何も表示されずキーボードも使用できません。接続したパソコンのキーボード/パワーオン機能搭載の場合、パソコンが電源オフでもI/OスイッチのLEDが消えない場合があります。この場合は不具合ではありませんので、そのままご使用ください。



縦置き用スタンド



注意
スタンド固定用ネジについて
スタンド固定用のネジは、あらかじめ本体のネジ位置に留められています。スタンド取り付けの際は、プラスドライバーでネジを取り外していただき、図の指示に従ってスタンドを取り付けてください。



注意

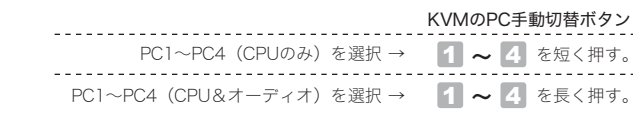
機器接続のご注意
本製品とパソコンを接続する際は、パソコンおよび本製品の電源がOFFになっていることを確認してください。

使用方法

■ポート（PC）の切替え

ポートの切替えには、次の2つの方法があります。
PC手動切替ボタンによるポートの切替え
ホットキーによるポートの切替え

- PC手動切替ボタンによるポートの切替え
PC手動切替ボタンを押して、対応しているポートに接続されているパソコンに切替えます。選択されているポートのボタンが点滅します。



- ホットキーによるポートの切替え
あらかじめキーボードに割当てられたキーを押すと、キーに対応しているポートに切替えることができます。（ホットキーコマンド参照）

- オートのスキャン
接続しているパソコンを、5秒間隔で自動的に切替えて監視できる機能です。選択されているポートのボタンが点滅します。

注意

・オートのスキャン実行中は、マウスを操作しないでください。
・オートのスキャンでは、オーディオは切り替わりません。



オートのスキャン実行中は、選択されているポートのPC手動切替ボタンが点滅します。指定されたホットキーでも、実行可能です。

- オートのスキャンの解除
PC手動切替ボタンを押すか、**[Esc]** または **[Space]** を押すと、オートのスキャンが解除されます。

■リセット



ホットキーコマンド

操作例

[Ctrl] → **[Ctrl]** → **[Enter]** **[Ctrl]** キーを2回押した後、**[Enter]** を押します。

1つ前のポートを選択 **[Ctrl]** → **[Ctrl]** → **[↑]** → **[Enter]**

次のポートを選択 **[Ctrl]** → **[Ctrl]** → **[↓]** → **[Enter]**

PC1を選択 **[Ctrl]** → **[Ctrl]** → **[1]** → **[Enter]**

PC2を選択 **[Ctrl]** → **[Ctrl]** → **[2]** → **[Enter]**

PC3を選択 **[Ctrl]** → **[Ctrl]** → **[3]** → **[Enter]**

PC4を選択 **[Ctrl]** → **[Ctrl]** → **[4]** → **[Enter]**

PC1のオーディオを選択 **[Ctrl]** → **[Ctrl]** → **[1]** → **[S]** → **[Enter]**

PC2のオーディオを選択 **[Ctrl]** → **[Ctrl]** → **[2]** → **[S]** → **[Enter]**

PC3のオーディオを選択 **[Ctrl]** → **[Ctrl]** → **[3]** → **[S]** → **[Enter]**

PC4のオーディオを選択 **[Ctrl]** → **[Ctrl]** → **[4]** → **[S]** → **[Enter]**

オートのスキャンモード **[Ctrl]** → **[Ctrl]** → **[A]** → **[Enter]**

オートのスキャン解除 **[Esc]** または **[Space]** を押すか、
PC手動切替ボタンを押します。

注意

・PCを起動中に、PC手動切替ボタンやホットキーは押さないでください。PC起動中にこれらの操作を行うと本製品が正しく機能しなくなります。
・ホットキー切替え時は、テンキーによる番号入力ができません。
・選択されているパソコンの電源をオフにすると、画面が暗く(ブラック)になりホットキーが使用できなくなる場合があります。その場合は、本体の手動切替ボタンでもう一方のパソコンに切替えてください。
・ホットキーを押すタイミングによっては、切替えが正しく機能しない場合があります。ホットキー操作は、ゆっくり確実に行ってください。
・ホットキーを押すタイミングによっては、一時的にパソコン動作が不安定になる場合があります。切替え時にパソコンの動作が不安定になった場合は、パソコンを再起動してください。

こんなときは？

Q キーボードが反応しない

オートのスキャンが実行中の場合、キーボードは操作できません。キーボードのキーまたはPC手動切替ボタンを押して、オートのスキャンモードを停止してください。

キーボードのコネクタを一度抜いて、再度正しく接続してください。それでもキーボードから操作できない場合は、接続されている全てのパソコンを電源OFFの状態にしてください。

本製品はPS/2キーボードで動作します。XT (84キー) やATキーボードでは動作しません。本製品は特殊な拡張キーを備えているキーボードでは正常に動作しない場合がございます。

Q マウスが反応しない

接続されているパソコンがパワーセーブモードを実行中の場合、パワーセーブモードを解除してください。

マウスのコネクタを一度抜いて、再度正しく接続してください。それでもマウス操作ができない場合は、接続されている全てのパソコンを電源OFFの状態にして、5秒以上間隔をあけてから再度パソコンの電源を入れ直してください。

本製品はシリアルマウスには対応しておりません。PS/2マウスをご使用ください。

本製品は特殊な拡張キーを備えている4つ以上のボタンのあるマウスやホイール付きマウスでは正常に動作しない場合があります。

もし上記の方法でも問題が解決しない場合は、マウスを変更するかまたはマウスドライバを最新のものに更新してください。

Q 画面表示がおかしい

使用環境を確認してください。

モニターケーブルのコネクタを一度抜いて、再度正しく接続してください。解像度・帯域幅の設定を変更してください。本製品は解像度が最大2048×1536までのVGA、SVGA、XGA、SXGA、マルチスキャン対応のモニターに対応しています。