

Princeton

デジ蔵
Digital Creation Gear Digizo

**みんなで使える簡単ネットワーク
LAN接続HDD** PEC-NAV500

NETBOX

スタートガイド

！ 最初にお読みください！

本製品のご利用にあたっては、別紙「設定ガイド」とCD-ROMに収録されている「ユーザーズガイド」PDFもあわせてご覧ください。

また、CD-ROM収録の「ユーザーズガイド」PDFは、弊社製品『PEC-NAV』と共通のため、『PEC-NAV』を使用する前提で記載されております。あらかじめご了承ください。

本製品のハードディスクを取り外したり分解などをしないでください。万一、ハードディスクを取り外したり分解などされた場合、弊社保証の対象外となります。

ユーザー登録について

弊社ホームページにて、ユーザー登録ができます。

弊社ホームページ「ユーザー登録」
<http://www.princeton.co.jp/support/registration/top.html>

※ユーザー登録されたお客様には、弊社から新製品等の情報をお届けします。
※ユーザー登録後に、本製品を譲渡した場合には、ユーザー登録の変更はできませんので、ご了承ください。

最新情報の入手方法

プリンストンテクノロジーでは、インターネットのホームページにて最新情報や販売店を紹介しております。

URL <http://www.princeton.co.jp/>

プリンストンテクノロジー株式会社

本機器の仕様および外観は、予告なく変更することがあります。
本書の内容は予告なく変更されることがあります。
本書の著作権はプリンストンテクノロジーにあります。
本書の一部または全部を無断で使用、複製、転載することをお断りします。
本書に記載されている会社名、製品名は各社の商標、および登録商標です。
本書ではTM記号は明記しておりません。
本機器の内容またはその仕様により発生した損害については、いかなる責任も負いかねます。あらかじめご了承ください。

Copyright ©2007 Princeton Technology Ltd.



本製品のハードディスクを取り外したり分解などをしないでください。

万一、ハードディスクを取り外したり分解などされた場合、弊社保証の対象外となります。

お買い上げありがとうございます。
ご使用の際には、必ず以下の記載事項をお守りください。
・ご使用の前に、必ず本書の「使用上のご注意」「安全上のご注意」「製品保証規定」本書裏面をよくお読みいただき、内容をご理解いただいた上でご使用ください。
・別紙で追加情報が同梱されているときは、必ず参照してください。
・本書は保証書と一緒に、大切に保管してください。

付属品

本製品のパッケージの内容は、次のとおりです。お買い上げのパッケージに次のものが同梱されていない場合は、販売店までご連絡ください。

本体	-----	1
ACアダプタ	-----	1
ACアダプタ用電源ケーブル	-----	1
縦置き用スタンド	-----	1
LANケーブル	-----	1
CD-ROM	-----	1
スタートガイド／保証書	-----	1
設定ガイド	-----	1

動作環境

対応機種	DOS/V (OADG仕様) 対応パソコンおよびNEC PC98-NXシリーズ Apple Macintosh
対応OS	Windows XP／Windows 2000 Professional Windows Me／Windows 98SE Mac OS X 10.1～10.4
対応ブラウザ	Internet Explorer 5.0以上 Safari 1.3.2以上

仕様

型番	PEC-NAV500
外部インターフェース	RJ-45 (10/100Mbps) ×1
内部インターフェース	USB2.0 (タイプA) ×2
内蔵HDD	500Gbyte 出荷時の内蔵HDDはExt2でフォーマット済み DIXIMサーバをインストール済み
ファイルサーバ機能	Sambaサーバ/FTPサーバ
対応プロトコル	TCP/IP
プリントサーバ機能	USBプリントサーバ (Windowsのみ対応)
対応ブラウザ	Internet Explorer 5.0以上/Safari 1.3.2以上
設定方法	Webコンフィグレーション
転送規格	IEEE802.3u (100BASE-TX) IEEE802.3 (10BASE-TX)
電源	外付け (AC 100V 50/60Hz)
動作温度	5～35°C
動作湿度	20～80% (結露なきこと)
ケース材質	プラスチック/アルミ
寸法	50×230×150 (mm)
重量	本体重量：約970g (ACアダプタ除く) スタンド重量：約210g

使用上のご注意

本製品を使用中に発生したデータやプログラムの消失、または破損についての保証はいたしかねます。定期的バックアップを取るなどの対策をあらかじめ行ってください。
誤った使い方をしたり、故障などが発生してデータが消失、破損したときなど、バックアップがあれば被害を最小限に抑えることができます。バックアップの作成を怠ったために、データを消失、破損した場合、弊社はその責任を負いかねますのであらかじめご了承ください。

安全上のご注意

本製品をお買いあげいただき、まことにありがとうございます。本製品のご使用に際しては、この「安全上のご注意」をよくお読みのうえ、正しくお使いください。また、必要なときすぐに参照できるように、本書を大切に保管しておいてください。
本書には、あなたや他の人々への危害や財産への損害を未然に防ぎ、本製品を安全にお使いいただくために、守っていただきたい事項を示しています。
その表示と図記号の意味は次のようになっています。内容をよくご理解のうえ、本文をお読みください。

	警告	この表示を無視し、誤った取り扱いをすると、死亡または重傷を負うなど人身事故の原因となることがあります。
	注意	この表示を無視し、誤った取り扱いをすると、傷害または物的損害が発生することがあります。

図記号の意味

- 注意を促す記号 (△の中に警告内容が描かれています。)
- 行為を禁止する記号 (⊘の中や近くに禁止内容が描かれています。)
- 行為を指示する記号 (●の中に指示内容が描かれています。)

ご使用の際は、コピーをして必要事項をご記入ください。

製品保証規定

保証期間：1年保証

- お買い上げになりました機器が、取扱説明書等に従った正常な使用状態で万一故障した場合には、本保証規定に従い無料で故障の修理をいたします。
- 修理の際には製品と本保証書をご提示または添付の上、ご依頼ください。
- 保証期間内でも次の場合には有償修理となる場合がございます。
 - 1)ユーザー登録をされていない場合。
 - 2)本保証書をご提示されない場合、または記入もれ、改ざん等が認められた場合。
 - 3)ご使用の誤り、または不平等な修理、調整、改造、誤接続による故障及び損傷。
 - 4)接続している他の機器に起因して生じた故障及び損傷。
 - 5)お買い上げ後の輸送や移動、落下等不当なお取り扱いにより生じた故障及び損傷。
 - 6)火災、天災、公害、虫害、異常電圧や指定外の電圧使用等による故障及び損傷。
- 本保証書は、日本国内においてのみ有効です。(This warranty is valid only in Japan)
- 免責事項、製品保証に関しての記載も併せてご覧ください。

保証書

製品型番：PEC-NAV500	シリアルNO：_____	<small>(本体背面シリアル)</small>
保証期間：お買い上げ日	年 月 日 から	1年間
フリガナ	_____	
お客様名：	_____	様
	〒	
住所：	_____	
電話番号： - - E-mail：	_____	
販売店名・住所・電話番号 (販売店印)	_____	

Princeton

プリンストンテクノロジー株式会社
本社〒101-0032 東京都千代田区岩本町3-9-5 KAIビル3F
URL:<http://www.princeton.co.jp>

警告

- ！ 万一、次のような異常が発生したときは、そのまま使用したり、パソコンに接続しないでください。
 - ・煙が出ている、変な匂いがあるなど異常のとき。
 - ・内部に水や金属物が入ってしまったとき。
 - ・落したり、破損したとき。

このような異常が発生したまま使用していると、火災や感電の原因になります。煙が出なくなるを確認してから販売店に修理を依頼してください。お客様による修理は危険ですから絶対におやめください。

- この機器を分解・改造しないでください。火災や感電の原因になります。

- この機器を水などの液体で濡らさないでください。感電や故障の原因になります。

- 浴室等、湿気の多い場所では使用しないでください。火災、感電の原因になります。

- コネクタには異物を挿入しないでください。火災、感電、故障の原因になります。

注意

- 直射日光やストーブのような熱器具の近くなど、高温になるところに放置すると、変形や変質をまねくため、ご注意ください。

- 次のような場所には置かないでください。火災、感電、けがの原因になることがあります。
 - ・湿気やほこりが多い場所
 - ・ぐらついた台の上や傾いた所などの不安定な場所
 - ・調理台や加湿器のそばなどの油煙や湯気があたる場所

- ！ 汚れがひどい場合は、中性洗剤等で拭き取ってください。シンナーやベンジンなどは、絶対に使わないでください。

- 本書に記載されている以外の機器を接続しないでください。故障や火災の原因となります。

製品保証に関して

- ・万一、製品のご購入から1年以内に製品が故障した場合は、弊社による故障判断完了後、無償にて修理/製品交換対応させていただきます。修理にて交換された本体および部品に関しての所有権は弊社に帰属するものと致します。
- ・保証の対象となる部分は製品のハードウェア部分のみで、添付品や消耗品は保証対象より除外とさせていただきます。
- ・本製品の故障または使用によって生じた損害は、直接的・間接的問わず、弊社は一切の責任を負いかねますので、予めご了承ください。
- ・当社は商品どうしの互換性問題ある特定用途での動作不良や欠陥などの不正な問題に関する正確性や完全性については、明示的にも明示的にもいかなる保証も行っておりません。また販売した商品に関連して発生した記号のような障害および損失についても、当社は一切の責任を負わないものといたします。

・一度ご購入いただいた商品は、商品自体が不良ではない限り、返品または交換はできません。各機器には対応機種があり、ご購入時にご案内していますのでよくご確認ください。対応機種間違いによる返品はできませんのであらかじめご了承下さい。

This warranty is valid only in Japan

免責事項

- 保証期間内であっても、次の場合は保証対象外となります。
 - ・保証書のご提示がない場合、または記入漏れ、改ざん等が認められた場合。
 - ・設備、環境の不備等、使用方法および、注意事項に反するお取り扱いによって生じた故障・損傷。
 - ・輸送、落下、衝撃など、お取り扱いが不適切なために生じた故障・損傷。
 - ・お客様の責に帰すべき事由により生じた機能に影響のない外装上の損傷。
 - ・火災、地震、水害、落雷、その他天災被害、異常電圧などにより生じた故障・損傷。
 - ・接続しているほかの機器、その他外部要因に起因して生じた故障・損傷。
 - ・お客様が独自にインストールされたソフトウェアに起因して生じた故障・損傷。
 - ・お客様の故意または重大過失により生じた故障・損傷。
 - ・ユーザーズガイド記載の動作条件ならびに機密設置環境を満足していない場合。
 - ・弊社もしくは弊社指定の保守会社以外で本製品の部品交換・修理・調整・改造を施した場合。
 - ・譲渡により製品を入手した場合。

■お買い上げ製品の故障もしくは動作不良により、その製品を使用したことにより生じた直接・間接の損害、HDD等記憶媒体のデータに関する損害、逸失利益、ダウンタイム(稼働停止期間)、顧客からの信用、設備および財産への損害、交換、お客様および関係する第三者の製品を含むシステムの一部のプログラム、またはそれらを修繕する際に生じる費用(人件費、交通費、復旧費)等、一切の保証は致しません。またそれらは既定保証の明記されていない場合であっても(契約、不法行為等法律論の如何を問わず)責任を負いかねます。

- 製品を運用した結果の他への影響につきましては一切の責任を負いかねますので予めご了承下さい。

■購入された当社製品の故障、または当社が提供した保証サービスによりお客様が被った損害(経済的、時間的、業務的、精神的等)のうち、直接・間接的に発生する可能性のある逸失利益、損害につきましては、当社に故意または重大なる過失がある場合を除き、弊社では一切責任を負いかねますのでご了承ください。また、弊社が責任を負う場合でも、重大な人身損害の場合を除き、お客様が購入された弊社製品などの価格を超えて責任を負うものではありません。

製品修理に関して

- ・保証期間内の修理は、弊社テクニカルサポートまでご連絡いただいた後、故障品を弊社まで送付していただきます。故障品送付の際、弊社までの送料はお客様ののご負担となりますことを予めご了承ください。修理完了品または代替品をご指定の場所に送付させていただきます。
- ・動作確認作業中及び修理中の代替品・商品貸し出し等はいかなる場合においても一切行っておりません。
- ・お客様に商品が到着した日から1週間以内に、お客様より当社に対して初期不良の申請があった場合で、なおかつ弊社の認定がなされた場合にのみ初期不良品として、正常品もしくは新品との交換をさせていただきます。その際はご購入時の梱包、箱、保証書などの付属品等が全て揃っていることが条件となります。
- ・修理品に関しては「製品保証書」を必ず同梱し、「下記お問い合わせについて」に記入された住所までご送付ください。
- ・製造中止等の理由により交換商品が入手不可能な場合には同等品との交換となります。
- ・お客様の設定、接続等のミスであった場合、また製品の不良とは認められない場合は、技術サポートおよびチェック料を増加場合がございますので予めご了承下さい。
- ・お客様の御都合により、有料修理の撤回・キャンセルを行われた場合は技術作業料及び運送料を請求させて頂く場合がございますので予めご了承下さい。
- ・サポートスタッフの指示なく、お客様の判断により製品をご送付頂いた場合で、症状の再現性が見られない場合、及び製品仕様の範囲内と判断された場合、技術手数料を請求させて頂く場合がございますのであらかじめご了承下さい。

修理／お問い合わせについて

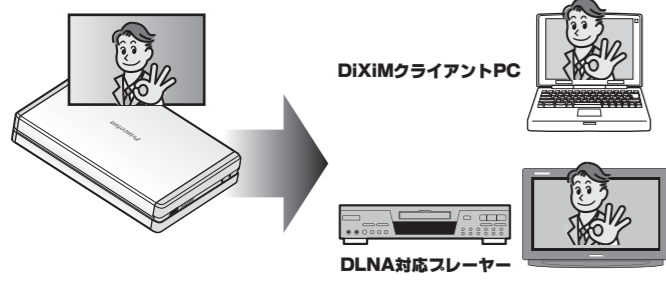
■テクニカルサポート・商品および保証に関するお問い合わせ先

テクニカルサポート
〒101-0032 東京都千代田区岩本町3-9-5 KAIビル 3F プリンストンテクノロジー株式会社 テクニカルサポート課
TEL：03-6670-6848
(受付:月曜日から金曜日の 9:00～12:00、13:00～17:00 祝祭日および弊社指定休業日を除く)
Webからのお問い合わせ：<http://www.princeton.co.jp/contacts/top.html>

本製品の特長

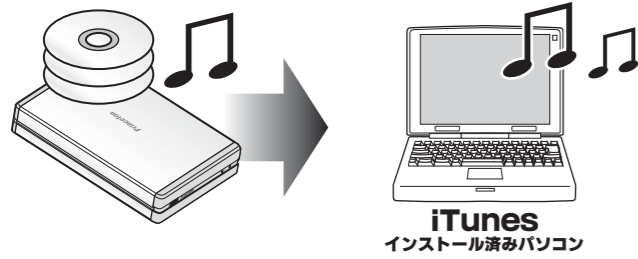
DLNAサーバ機能搭載

添付のDiXiMクライアントソフトがインストールされているパソコンやDLNAクライアント機能搭載のプレーヤーで動画や音楽を再生することができます。



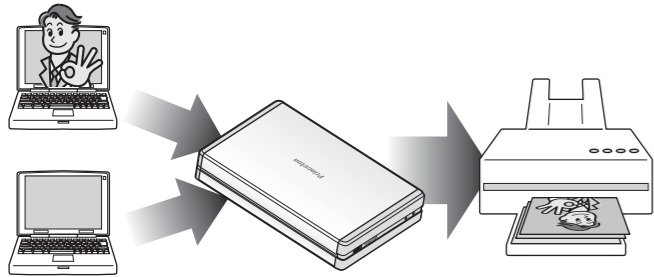
iTunesサーバ機能搭載

iTunesソフトウェアをインストールしたパソコンで、本製品に保存されているiTunesミュージックの再生や共有が可能です。



プリントサーバ機能搭載

USBプリンタを接続して、みんなで使える共有プリンタとして使用することができます。



ハードディスク容量が不足しても、USBポートを使用してハードディスクを増設すれば容量追加も簡単

増設用のUSBポートを搭載。簡単にUSB接続の外付けハードディスクを増設して共有することができます。ハードディスク以外にも、USBフラッシュメモリ等も共有可能。



HDDファン自動停止機能機載

ケース内の温度が40℃以下のときは、本製品のファンが自動的に停止します。省電力と静音性に優れた機能です。

放熱性に優れたアルミボディ

本製品のファン以外にも、放熱性に優れたアルミボディで内部の熱を効果的に排熱。ハードディスクの故障を防ぎます。

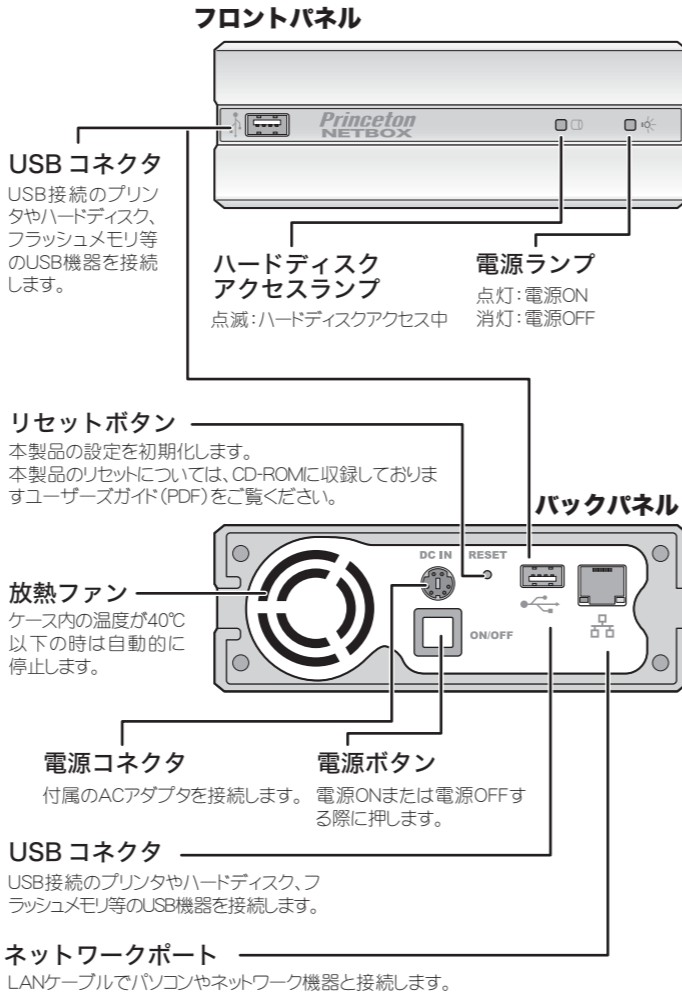
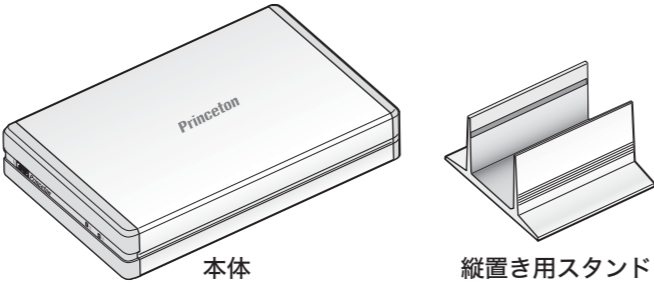
外付け電源で安定した動作を実現

熱や故障の原因になりやすい電源部分を外付けにすることで、安定した動作を実現しました。

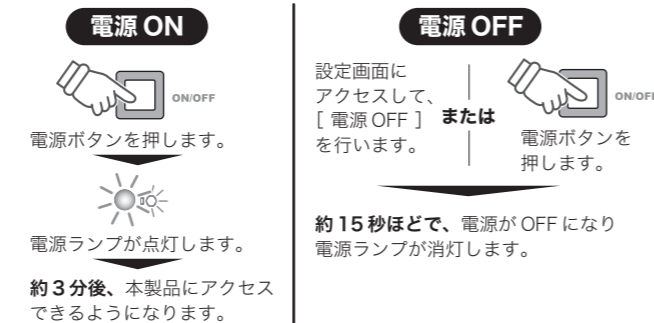
使用する前に

ハードディスクを取り付ける前に、本製品をパソコンに接続しないでください。

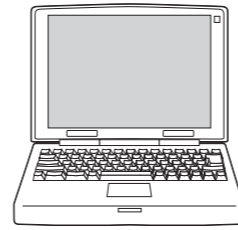
各部の名称



電源 ON / 電源 OFF について



使用するまでの流れ



パソコンを用意してください

本製品の設定に使用するパソコンを用意してください。本製品を使用するには、下記の手順に従って正しく準備を行ってください。

本製品の接続

本製品と設定用パソコンをLANケーブルで直接接続します。

設定用パソコンとの接続は、ハブやルータなどを使用せずに必ず付属のLANケーブルで直接接続してください。また本体を初期化したり、リセットボタンを長押ししてしまった場合も、この手順に従って最初から設定を行ってください。

ココから先は設定ガイドをお読みください。

パソコンのネットワーク設定

設定用のパソコンから本製品の設定画面にアクセスするために必要です。

設定画面にログインする

本製品の設定画面にログインします。

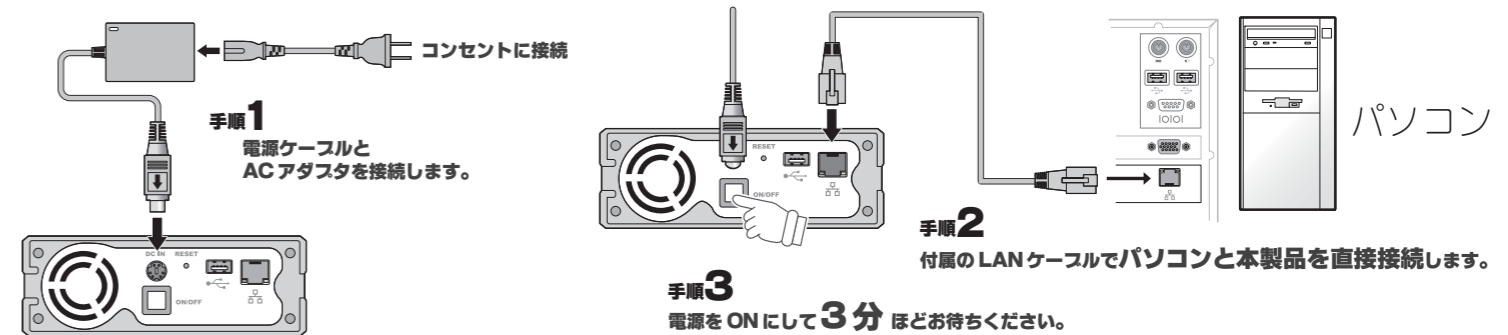
クイック設定

使用する環境や用途に応じて、本製品の設定を行います。

以上で設定完了です！

本製品の接続

本製品と設定用のパソコンとの接続は、ハブやルータなどを使用せずに必ず付属のLANケーブルで直接接続してください。



ハードディスク取り付け初めて電源をONにすると、本体の設定に約3分ほど要します。その間は、LANケーブルを外したりむやみに電源をOFFにしないでください。

ネットワーク設定やソフトウェアの設定は、別紙「設定ガイド」をお読みください。