

WoodPad パッド
天然素材から生まれたグラフィックペンタブレット



WoodPad ユーザーズガイド

Mac OS の場合

Step 1 ドライバーのダウンロード

本製品を使用するパソコンから下記の URL にアクセスして、ドライバーをダウンロードしてください。

URL https://www.princeton.co.jp/download/driver_software/ptbwpd10.html

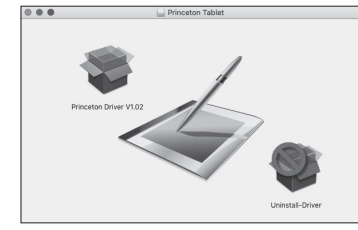
弊社ホームページにアクセスして、トップページから [ダウンロード] → [ドライバー・ソフトウェア] → [ペンタブレット・入力機器] → [PTB-WPD10] と進んで頂き、ドライバーをダウンロードすることも可能です。

Step 2 ドライバーインストール

注意 インストールには管理者権限、または管理者のユーザー名とパスワードの入力が必要です。

ダウンロードしたドライバーインストール用のファイル [PrincetonTablet_MacXXX.dmg] (XXX にはバージョンが入ります) をダブルクリックします。

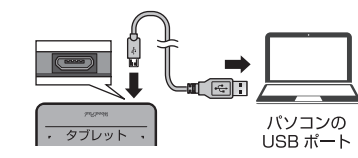
[Princeton Driver] をクリックして、インストールを開始します。



インストール画面が表示されたら、画面の指示に従ってインストールを進めてください。

タブレットとパソコンを接続する

付属の USB ケーブルを使用してタブレットをパソコンに接続してください。



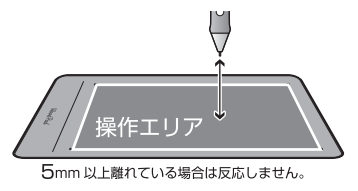
初めて Windows に接続する場合
タブレットを接続すると、タスクトレイにアイコンが表示されパソコンが自動的に認識を開始します。

タブレットの認識に数分掛かる場合がございます。認識が完了するまでパソコンの操作を行わないでください。

タブレットの基本操作

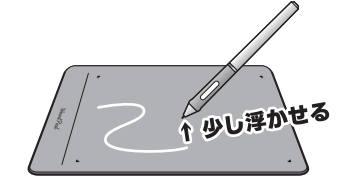
カーソルの移動と操作

ペンをタブレットの操作エリア（操作エリアマークの内側）の上に移動して、ペンがタブレットの有効範囲（タブレットから高さ約 5mm まで）に入った状態で、ペンを動かすとデスクトップのカーソルが移動して、使用できる状態になります。



カーソルの移動

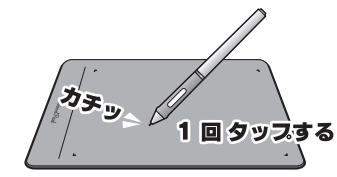
操作エリア内で、ペンを移動させると、パソコン画面のカーソルが移動します。



クリック

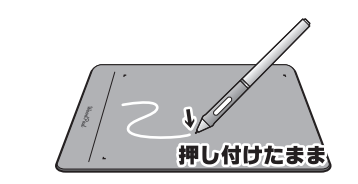
操作エリア内で、ペンを 1 回タップします。

HINT 初期設定では [サイドボタン 2] を押すと「右クリック」として機能します。



ドラッグ

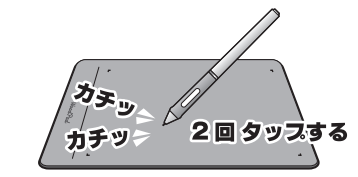
操作エリア内で、ペン先をタブレットに押し付けたまま、ペンを移動します。



ダブルクリック

操作エリア内で、ペンを 2 回続けてタップします。

HINT 初期設定では [サイドボタン 1] を押すと「ダブルクリック」として機能します。



タブレットの設定

ペンには「サイドボタン」が搭載されています。このボタンは、ペンの操作を補助するもので、2 つのボタンには「ダブルクリック」や「右クリック」など色々な機能を割り当てることができます。設定画面は、下記の手順で表示します。

Windows の場合

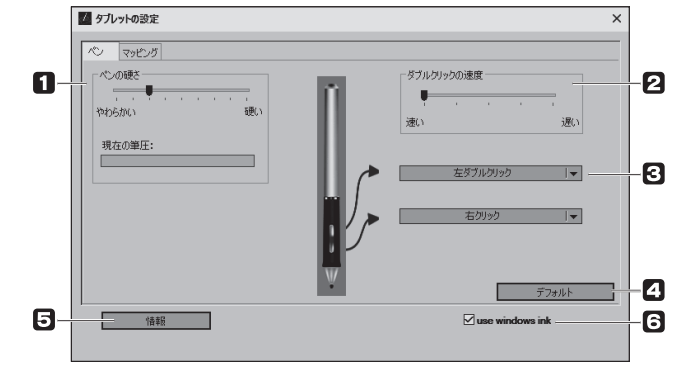
タスクバーのアイコンをクリックします。

Mac OS の場合

システム環境設定から「tablet」を選択します。

注意 Mac で設定画面を表示するには管理者権限が必要です。

サイドボタン／筆圧の設定



※ Windows の画面です。

WIN → Windows での画面表示 / Mac → Mac OS での画面表示

1 WIN ペンの硬さ / Mac Tip Feel (筆圧の強さの設定)

クリックやドラッグ操作する際に、ペンに加える圧力を 9 段階で調整します。タブレットにタッチすると [現在の筆圧] のバーの動きで圧力を確認できます。

2 WIN ダブルクリックの速度 / Mac Tip Double Click Distance

ダブルクリックする時の速度を調整します。

3 WIN Mac (上) サイドボタン 1、(下) サイドボタン 2

ペンのサイドボタンを押した際に使用する操作を選択します。

4 WIN デフォルト / Mac Default

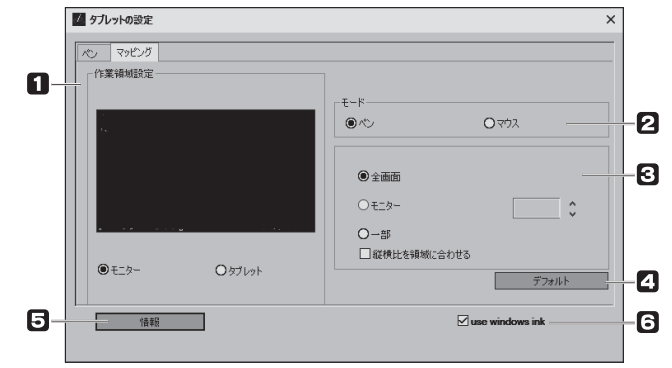
設定を初期状態に戻します。

5 WIN 情報 / Mac About

ドライバーのバージョン、筆圧の値などを表示します。

6 WIN use windows ink

チェックを付けると、Windows ink 機能を使用することが可能になります。



※ Windows の画面です。

WIN → Windows での画面表示 / Mac → Mac OS での画面表示

1 WIN 作業領域設定 / Mac Working Area

WIN Mac	モニター Screen	デスクトップ画面でタブレットを使用する領域を設定します。
WIN Mac	タブレット Tablet	タブレット操作エリアでタブレットとして使用する領域を設定します。

2 WIN モード / Mac Mode

タブレットの動作モードを設定します。初期設定では、「ペン (Pen)」（タブレットの操作エリアとデスクトップの範囲が同じ）に設定されています。「マウス (Mouse)」に印を付けると、マウスモードの設定画面に変わります。

WIN Mac	ペンモード Pen	絶対座標	操作エリア=デスクトップの範囲として動作
WIN Mac	マウスモード Mouse	相対座標	通常のマウスと同じ動作

WoodPad

天然素材から生まれたグラフィックペンタブレット

PRINCETON

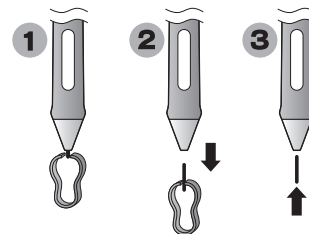
www.princeton.co.jp

ペン先の交換について

ペン先の反応が悪くなったり書き心地が変わってきたら、付属の「替え芯」と交換してください。

付属の替え芯リムーバーを利用してペン先をペンから抜き、替え芯をまっすぐに挿入します。

HINT 替え芯のご購入につきましては、弊社オンラインショップをご覧ください。



ドライバーのアンインストール

WIN Windows 8.1 の場合

[コントロールパネル] → [プログラムのアンインストール] から Princeton Tablet Driver を選択してアンインストールしてください。

WIN Windows 10 の場合

[設定] → [アプリ] から Princeton Tablet Driver を選択してアンインストールしてください。

Mac Mac OS の場合

下記のいずれかの方法でアンインストールできます。

- ドライバーインストール用のファイルに付いている「Uninstall-Driver」をダブルクリックしてアンインストールしてください。
- [アプリケーション] → [TabletUtility] フォルダ内の「Uninstall-Driver」をダブルクリックしてアンインストールしてください。

困ったときは？

? 付属品を紛失してしまいました。別途入手できますか？

A 弊社オンラインショップにて「ペン」「替え芯」を販売しております。詳しくは下記 URL をご覧ください。

URL <https://www.princeton-direct.jp/>

USB ケーブルは市販の microUSB ケーブルも使用可能です。

株式会社プリンストン

- 本機器の仕様および外観は、予告なく変更することがあります。
- 本書の内容は予告なく変更されることがあります。
- 本書の著作権は株式会社プリンストンにあります。
- 本書の一部または全部を無断で使用、複製、転載することをお断りします。
- 本書に記載されている会社名、製品名は各社の商標、および登録商標です。
- 本書では ® ™ は明記しておりません。
- 本機器の内容またはその仕様により発生した損害については、いかなる責任も負いかねます。あらかじめご了承ください。

PTB-WPD10

Copyright © 2020 Princeton Ltd. 2020年3月初版

3 WIN (ー表記なし) / Mac Mapping

WIN 全画面 Mac All	全画面をタブレットの使用領域に設定します。(初期設定) マルチディスプレイ環境では全てのモニターが使用領域となります。
WIN フル Mac All	操作エリア全てをタブレットの使用領域に設定します。(初期設定)
WIN モニター Mac Monitor	マルチディスプレイの場合、いずれかのモニターにタブレットの領域を設定することができます。
WIN 一部 Mac Portion	作業領域設定している場合に選択します。
WIN 縦横比を領域に合わせる Mac Force Proportions	タブレットの操作エリアの縦横比を画面の作業領域の縦横比に合わせます。この際、タブレットの左下が基点となります。そのため、作業領域の設定によって使用しない操作エリアができません。

4 WIN デフォルト / Mac Default

設定を初期状態に戻します。

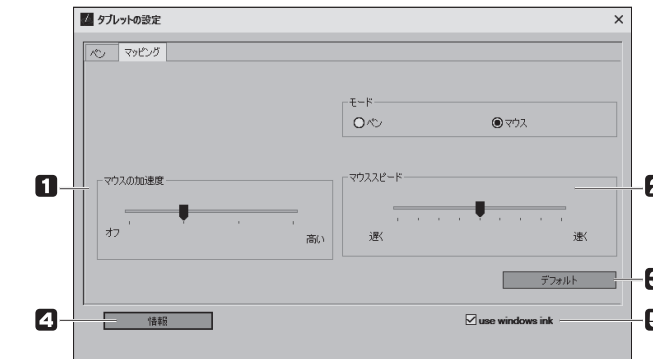
5 WIN 情報 / Mac About

ドライバーのバージョン、筆圧の値などを表示します。

6 WIN use windows ink

チェックを付けると、Windows ink 機能を使用することが可能になります。

マウスモード



※ Windows の画面です。

WIN → Windows での画面表示 / Mac → Mac OS での画面表示

1 WIN マウスの加速度 / Mac Mouse Acceleration

カーソルの加速機能の設定をします。高くするとペンを速く動かした際にカーソルが大きく動きます。

2 WIN マウススピード / Mac Mouse Speed

カーソルの速度を設定します。

3 WIN デフォルト / Mac Default

設定を初期状態に戻します。

4 WIN 情報 / Mac About

ドライバーのバージョン、筆圧の値などを表示します。

5 WIN use windows ink

チェックを付けると、Windows ink 機能を使用することが可能になります。



WoodPad 保証書

お買い上げありがとうございます。ご使用の際には、必ず以下の記載事項をお守りください。

- ・ご使用前に、必ず本書をよくお読みいただき、内容をご理解いただいた上でご使用ください。
- ・別紙で追加情報が同梱されているときは、必ず参照してください。
- ・本書は保証書と一緒に、大切に保管してください。

使用上のご注意

本製品を使用中に発生したデータやプログラムの消失、または破損についての保証はいたしかねます。定期的にバックアップを取るなどの対策をあらかじめ行ってください。誤った使い方をしたり、故障などが発生してデータが消失、破損したときなど、バックアップがあれば被害を最小限に抑えることができます。バックアップの作成を怠ったために、データを消失、破損した場合、弊社はその責任を負いかねますのであらかじめご了承ください。

安全上のご注意

本製品をお買い上げいただき、まことにありがとうございます。本製品のご使用に際しては、この「安全上のご注意」をよくお読みのうえ、正しくお使いください。また、必要とできるときに参照できるように、本書を大切に保管しておいてください。本書には、あなたや他の人々への危害や財産への損害を未然に防ぎ、本製品を安全にお使いいただくために、守っていただきたい事項を示しています。その表示と図記号の意味は次のようになっています。内容をよくご理解のうえ、本文をお読みください。

	危険	この表示を無視し、誤った取り扱いをすると、死亡または重傷を負う差し迫った危険の発生が想定される内容。
	警告	この表示を無視し、誤った取り扱いをすると、死亡または重傷を負うなど人身事故の原因となることがあります。
	注意	この表示を無視し、誤った取り扱いをすると、傷害または物的損害が発生することがあります。

図記号の意味	
	注意を促す記号（△の中に警告内容が描かれています。）
	行為を禁止する記号（⊘の中や近くに禁止内容が描かれています。）
	行為を指示する記号（●の中に指示内容が描かれています。）

危険

- ⊘ 本製品はパソコンなどの一般的な OA 機器に使用することを目的に設計・製造されています。人命に直接関わる場所や医療機器、輸送機器などの高い信頼性が要求される用途や目的には使用しないでください。
- ⊘ 本製品付属のペンおよび替え芯などを、お客様の手の触れる場所など放置しないでください。誤って飲み込むなどして、大変危険です。
- ⊘ 本製品付属の USB ケーブルを小さなお子様の近くに放置しないでください。首に巻きつくなどして大変危険です。

警告

- ⊘ 万一、次のような異常が発生したときは、そのまま使用したり、パソコンに接続しないでください。
 - ・煙が出ている、変な匂いがするなど異常のとき。
 - ・内部に水や金属物が入ってしまったとき。
 - ・落としたり、破損したとき。
- このような異常が発生したまま使用していると、火災や感電の原因になります。接続されている機器を取り外し、煙が出なくなるのを確認してから販売店に修理を依頼してください。お客様による修理は危険ですから絶対におやめください。

⊘ 本製品を分解、改造しないでください。本製品の火災、感電、破損の原因になります。

⊘ この機器を水などの液体で濡らさないでください。感電や故障の原因になります。

⊘ 調理台のそばなど油煙が当たる場所、浴室等、湿気の多い場所では使用しないでください。火災、感電の原因になります。

⊘ コネクターには異物を挿入しないでください。火災、感電、故障の原因になります。

⚠ 本製品を落とす、ものをぶつけるなどの衝撃が加わった場合や破損した場合は、使用を中止して、販売店にご連絡ください。そのまま使用を続けると、感電、火災の原因になります。

⊘ 本製品の上に、花瓶、コップ、植木鉢、化粧品や薬品などの入った容器、アクセサリなどの小さな金属物等を置かないでください。こぼれたり、中に入った場合、火災、感電の原因になります。

注意

- ⊘ 直射日光やストーブのような熱器具の近くなど、高温になるところに放置すると、変形や変質をまねくため、ご注意ください。
- ⊘ 次のような場所には置かないでください。火災、感電、けがの原因になることがあります。
 - ・湿気やほこりが多い場所
 - ・ぐらついた台の上や傾いた所などの不安定な場所
 - ・調理台や加湿器のそばなどの油煙や湯気があたる場所

⚠ お手入れの際は、安全の為接続されている機器を取り外してください。汚れがひどい場合は、中性洗剤等で拭き取ってください。シンナーやベンジンなどは、絶対に使わないでください。

⚠ 長い間使用しない場合は、パソコンから本製品を取り外してください。

⊘ パソコン以外の機器に接続しないでください。故障や火災の原因となります。

⚠ パソコンとタブレットを離れた場所で使用する場合、ケーブルの取り回しにご注意ください。つまずいたりして破損、けがの原因になります。

！ 使用上のご注意

本製品の材質について

- 本品は天然素材を使用しているため、ご利用環境により自然退色や変形が生じる場合があります。
- 先端の鋭いモノや硬いもので「突く」「引掻く」などすると、傷がつき故障や破損の原因となりますのでご注意ください。
- 専用ペン以外ではご使用いただけません。
- 専用ペンを使用する際、無理な力を加えてペンをタブレットに押し付けるとペンが破損したりタブレット表面に跡が残る場合があります。必要以上に力を加えないでください。
- 金属製の机の上ではペンの反応が悪くなる場合があります。机から浮かせたり間に物を置くなどして机から離して使用してください。

製品保証に関して

必ず「製品保証に関して」をよくお読みいただき、十分内容をご理解いただいた上でご使用ください。

ユーザー登録について

弊社ホームページにて、ユーザー登録ができます。
URL <https://www.princeton.co.jp/support/registration.html>
※ ユーザー登録されたお客様には、弊社から新製品等の情報をお届けします。
※ ユーザー登録後に、本製品を譲渡した場合には、ユーザー登録の変更はできませんので、ご了承ください。

困った時は？

製品のよくあるご質問について

製品についてよくあるご質問を紹介しています。
URL <https://faq.princeton.co.jp/>

製品情報や対応情報について

最新の製品情報や対応情報を紹介しています。
URL <https://www.princeton.co.jp/>

テクニカルサポート

Web からのお問い合わせ
URL <https://www.princeton.co.jp/contacts.html>

株式会社プリンストン テクニカルサポート
TEL 03-6670-6848 ※ つながらない場合は、E-mail でのお問い合わせもご利用ください。
受付：月曜日～金曜日の 9：00～12：00、13：00～17：00（祝祭日および弊社指定休業日を除く）

本製品の特長

- 天然素材使用
部屋を彩る天然素材を採用。インテリアに自然になじむ新しいペンタレット。
- 描画範囲
余裕のある 10 インチサイズの描画面でイメージを思いのままに表現。
- 4096 レベル
4096 レベルの筆圧対応であますことなくイメージを表現しきれるスペック。
- 電源不要ペン
バッテリーを搭載しない独自のテクノロジーで軽量かつ持ちやすい太さに設計。

同梱品

本製品のパッケージの内容は、次のとおりです。お買い上げのパッケージに次のものが同梱されていない場合は、販売店までご連絡ください。

WoodPad 本体	1
専用ペン (約 13g)	1
USB ケーブル (約 150cm)	1
替え芯	3
替え芯リムーバー	1
ユーザーズガイド/保証書 (本書)	1

⚠ 寿命を有する部品や消耗品の自然消耗、摩耗、劣化等は保証対象外となります。

対応 OS

Windows 10 (32bit/64bit) Mac OS X 10.9 ~
Windows 8.1 (32bit/64bit)

対応機器

- USB ポート (タイプ A) を標準搭載した Windows、Mac
- インターネット環境 (ドライバーをダウンロードするにはインターネット環境が必要です。)

仕様

読取範囲	(W)224 × (H)140mm
読取分解能	6080dpi
読取精度	± 0.25mm
読取速度	250pps
筆圧レベル	4096 レベル
電源	USB 給電
外形寸法	(W)294 × (D)178 × (H)7.5mm
質量	約 280g

ウッドパッド WoodPad

天然素材から生まれたグラフィックペンタブレット

PRINCETON

www.princeton.co.jp

製品保証に関して

- 万一、正常な使用状態において製品のご購入から1年以内に製品が故障した場合は、弊社による故障の原因等の確認完了後、修理/製品交換対応させていただきます。なお、修理にて交換された本体および部品に関しての所有権は弊社に帰属するものといたします。
- 修理/製品交換の有償無償の判断につきましては、弊社または弊社指定の保守会社により行わせていただきます。
- 保証の対象となる部分は製品部分のみで、添付品や消耗品は保証対象より除外とさせていただきます。
- 本製品の故障または使用によって生じた損害については、保証の範囲外となり、直接的・間接的問わず、弊社は一切の責任を負いかねますので、予めご了承ください。
- 弊社は商品どうしの互換性問題やある特定用途での動作不良や欠陥などの不正確な問題に関する正確性や完全性については、黙示的にも明示的にもいかなる保証も行っており、互換性問題や特定用途での動作不良等により発生する障害、損害、損失等について一切の責任を負いません。
- 一度ご購入いただいた商品は、弊社にて商品自体の不良が確認されない限り、返品または交換はできません。対応機種間違いによる返品はできませんので予めご了承ください。

- 保証期間内であっても、次の場合は保証対象外となり有償修理となります。
 - ご購入履歴が確認できない場合。
 - 保証書のご提示がない場合。または記入漏れ、改ざん等が認められた場合。
 - 取扱説明書記載の動作条件ならびに機器設置環境を満足していない場合。
- 弊社もしくは弊社指定の保守会社以外での修理、調整、改造、部品交換に起因した故障および損傷。
- 設備、環境の不備等、使用方法および、注意事項に反するお取り扱いによって生じた故障および損傷。
- お客様が独自にインストールされたソフトウェアに起因して生じた故障および損傷。

- 保証期間内であっても、次の場合は無償/有償問わず一切の保証はありません。
 - 盗難された場合。
 - お客様の故意または重大失により生じた故障および損傷。
 - お客様の責に帰すべき事由により生じた機能に影響のない外観上の損傷。
 - 接続している他の機器に起因して生じた故障および損傷。
 - お買い上げ後の輸送や移動による落下、水などの液体にこぼれ、水没等不適当なお取り扱い、または使用の誤りにより生じた故障および損傷。
 - 火災、地震、水害、塩害、落雷、その他天地異変、異常電圧などにより生じた故障および損傷。
 - オークションなどの個人取引や中古品として製品を入手した場合。

- お買い上げ製品の故障もしくは動作不具合により、その製品を使用したことにより生じた直接、間接の損害、HDD等記憶媒体・記憶装置に記憶されたデータ、プログラムならびに設定内容の消失、破損、変更等により生じる損害、逸失利益、ダウンタイム（機能停止期間）、顧客からの信用喪失による損害、設備および財産の損害、設備等の交換費用、お客様および関係する第三者の製品を含むシステムのデータ、プログラム、またはそれらを修復する際に生じる費用（人件費、交通費、復旧費）等、一切の損害につき弊社は、その責任を負いません。また、限定保証の明記がされていない場合であっても、弊社は、契約上または法律上の一切の責任を負いかねます。

- 弊社は、製品を運用・使用した結果生じるあらゆる影響につき、一切の責任を負いかねますので予めご了承ください。
- 消費者契約法等により弊社が賠償責任を負うこととなる場合、弊社はお客様が購入された弊社製品などの価格相当額を超えて賠償責任を負うものではありません。

製品修理に関して

- 保証期間内の修理は、弊社テクニカルサポートまでご連絡いただいた後、故障品を弊社まで送付していただきます。故障品送付の際、弊社までの送料はお客様のご負担となりますことを予めご了承ください。修理完了品または代替品をご指定の場所にご送付させていただきます。
- 動作確認作業中および修理中の代替品・商品貸し出し等はいかなる場合においても一切行っておりません。
- お客様に商品が到着した日から1週間以内、お客様より弊社に対して初期不良の申請があった場合で、なおかつ弊社側の認定がなされた場合にのみ初期不良品として、正常品もしくは新品との交換をさせていただきます。その際はご購入時の梱包、箱、保証書などの付属品等が全て揃っていることが条件となります。
- 製造終了等の理由により交換商品が入手不可能な場合には同等品との交換となります。
- お客様の設定、接続等のミスであった場合、また製品の不良とは認められない場合は、技術料およびチェック料をいただく場合がございますので予めご了承ください。
- お客様の御都合により、有料修理の撤回・キャンセルを行われた場合は技術作業料および運送料を請求させていただく場合がございますので予めご了承ください。
- サポートスタッフの指示なく、お客様の判断により製品をご送付いただいた場合で、症状の再現性が見られない場合、および製品仕様の範囲外と判断された場合、技術手数料を請求させていただく場合がございますので予めご了承ください。

製品/お問い合わせに関して

■テクニカルサポート・商品および保証に関するお問い合わせ先

Web からの問い合わせ

URL <https://www.princeton.co.jp/contacts.html>

株式会社プリンストン テクニカルサポート

TEL 03-6670-6848 ※ つながらない場合は、E-mail でのお問い合わせもご利用ください。

受付：月曜日～金曜日 9:00～12:00、13:00～17:00（祝祭日および弊社指定休業日を除く）

製品保証規定

保証期間：1年保証

- お買い上げいただいた製品が、取扱説明書等に従った正常な使用状態で万一故障した場合に、本保証規定に従い無料で故障の修理をいたします。
- 修理の際には製品と本保証書をご提示または添付の上、ご依頼ください。
- 保証期間内であっても、次の場合には有償修理となります。
 - ご購入履歴が確認できない場合。
 - 本保証書のご提示がない場合。または記入漏れ、改ざん等が認められた場合。
 - 弊社もしくは弊社指定保守会社以外での修理、調整、改造、部品交換に起因する故障および損傷。
 - 接続している他の機器に起因して生じた故障および損傷。
 - お買い上げ後の輸送や移動による落下、水などの液体にこぼれ、水没等不適当なお取り扱い、または使用上の誤りにより生じた故障および損傷。
 - 火災、地震、水害、塩害、落雷、その他天地異変、異常電圧などにより生じた故障および損傷。
 - 寿命を有する部品や消耗品（バッテリー、乾電池等）の自然消耗、摩耗、劣化等による場合。
- 本保証書は、日本国内においてのみ有効です。（This warranty is valid only in Japan）
- 製品保証に関しての記載も併せてご覧ください。

保証書

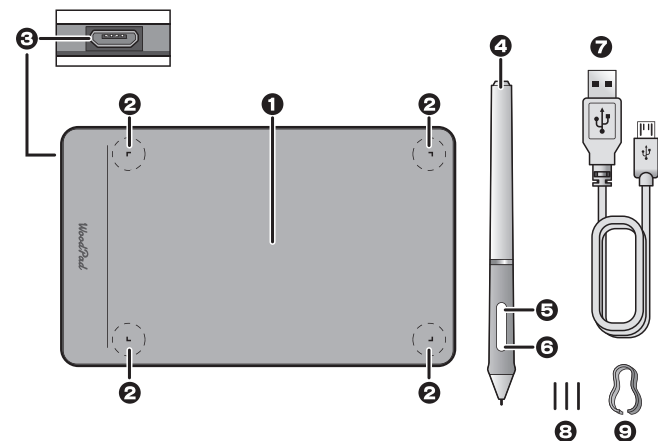
製品型番： PTB-WPD10	シリアルNo.
保証期間：お買い上げ日 年 月 日から 1 年間	
フリガナ	
お客様名：	様
〒	
住所：	
電話番号： - - E-mail：	
販売店名・住所・電話番号（販売店印）	
(EP)	

PRINCETON

株式会社プリンストン

本社：〒101-0032 東京都千代田区岩本町3-9-5 K.A.I./L3F
URL：<https://www.princeton.co.jp>

各部の主な名称



- ① タブレット本体
- ② 操作エリアマーク
マークの内側が操作エリアになります。
- ③ USBポート
付属のUSBケーブルを接続します。
- ④ 専用ペン
- ⑤ サイドボタン1
- ⑥ サイドボタン2
サイドボタンにはダブルクリックや右クリックなどの機能を割り当てることができます。詳細は「タブレットの設定」を参照してください。
- ⑦ micro USB ケーブル
タブレットのUSBポートとパソコンのUSBポートを接続します。
- ⑧ 替え芯 (3本)
- ⑨ 替え芯リムーバー

タブレットの準備（ドライバーのインストール）

！ 使用する前のご注意

ドライバーのインストールが完了するまでは、本製品とパソコンを接続しないでください。

Windows の場合

Step 1 ドライバーのダウンロード

本製品を使用するパソコンから下記のURLにアクセスして、ドライバーをダウンロードしてください。

URL https://www.princeton.co.jp/download/driver_software/ptbwpd10.html

弊社ホームページにアクセスして、トップページから「ダウンロード」→「ドライバー・ソフトウェア」→「ペンタブレット・入力機器」→「PTB-WPD10」と進んで頂き、ドライバーをダウンロードすることも可能です。

Step 2 ドライバーインストール

△注意 インストールには管理者権限が必要です。

ダウンロードしたドライバーインストール用のファイル「PrincetonTablet_WinXXX.exe」(XXXにはバージョンが入ります)をダブルクリックするとセットアップウィザードが開始されます。

[OK]をクリックして、インストールを開始します。

「Princeton Tablet Driver は正常にインストールされました。」と表示されたら、[今すぐ再起動]を選択してパソコンを再起動してください。

△注意 ユーザーアカウント制御画面が表示される場合、「はい」を選択してインストールを続けてください。

