



本書をお読みいただく前に

本書をお読みいただく前に、必ず「設定ガイド」に従って本製品の基本的な操作方法などをご確認ください。

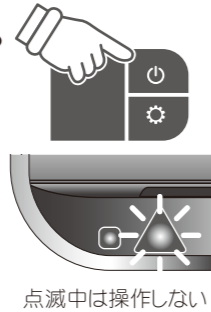
保存ファイル形式の選択方法

本製品は、スキャンしたデータを「PDF」形式または「JPEG」形式の、どちらかのファイル形式で保存することが可能です。ファイル形式の設定は、下記の手順でおこなってください。

手順1 スキャナーの電源をオンにします。

▲ランプが緑色に点滅するまで、電源ボタンを押します。

■と▲ランプが点灯したら準備完了です。

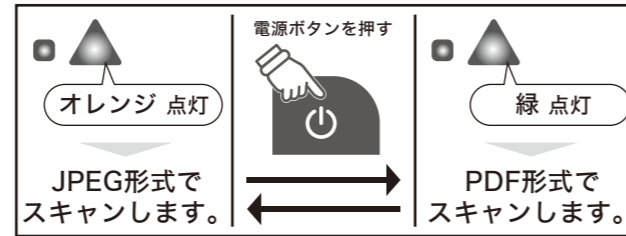


点滅中は操作しない!

▲のランプが点滅している間は、『点灯』状態になるまで、しばらくお待ちください。

手順2 電源ボタンを押して、設定を変更します。

電源ボタンを1回押すごとに、▲ランプの点灯色が変わります。



動作ランプについて

本製品の動作状態は、「■ランプ」「▲ランプ」の点灯状態で確認できます。

ⓘ 下記表は内蔵電池使用時の状態です。

■ランプ ▲ランプ
バッテリーの状態を表示します。 機能の状態を表示します。

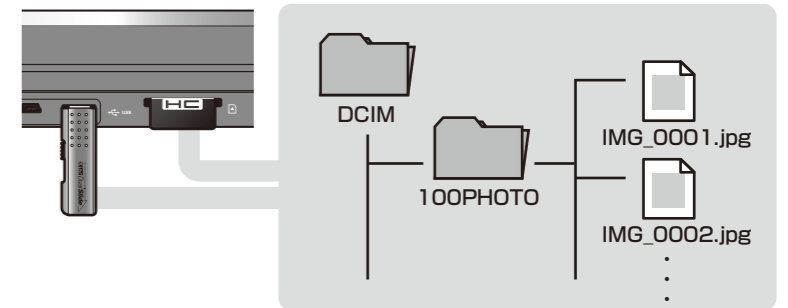
■ランプの状態	スキャナーの状態	操作
緑	バッテリー残量:高	スキャン可能です。
	パソコンと接続	カードリーダーとして使用可能です。
オレンジ	バッテリー残量:中	画質低下のサインの為、なるべく早めの充電をおすすめします。
赤	バッテリー残量:低 要充電警告	スキャンできません。充電してください。
	充電中	充電中です。(ACアダプター接続時)
消灯	充電完了	充電が完了しました。(ACアダプター接続時)
	電源オフ	スキャンできません。

▲ランプの状態	スキャナーの状態	操作
緑	PDFモード	PDF形式でデータを保存します。
オレンジ	JPEGモード	JPEG形式でデータを保存します。
緑 点滅	処理中	起動時/データの処理中/キャリブレーション中
オレンジ 点滅	処理中	データの処理中/キャリブレーション中
赤 点滅	紙詰りエラー	電源をオフにして、排出ボタンを押しながら書類を引き抜いてください。
	メモリーエラー	SDカード/USBメモリーが本製品に接続されていません。SDカード/USBメモリーを接続してください。
		SDカード/USBメモリーに問題がある可能性があります。SDカード/USBメモリーの状態を確認してください。
キャリブレーションエラー	再度キャリブレーションをおこなってください。	
消灯	電源オフ	電源オフ

フォルダー名とファイル名について

スキャンが終了すると、メモリーカードまたはフラッシュメモリー内に「DCIM」というフォルダーが自動的に作成されます。さらに、そのフォルダーの中に「100PHOTO」または「100DOC」というフォルダーが作成され、それぞれJPEGまたはPDF形式でスキャンされたデータが保存されます。

作成された書類データのファイル名は右記のようになります。スキャン画像が9999枚作成される度に新しいフォルダーが自動作成されます。



図は、JPEG形式でスキャンした場合です。PDF形式でスキャンした場合は、ファイルの拡張子は「～.pdf」になります。

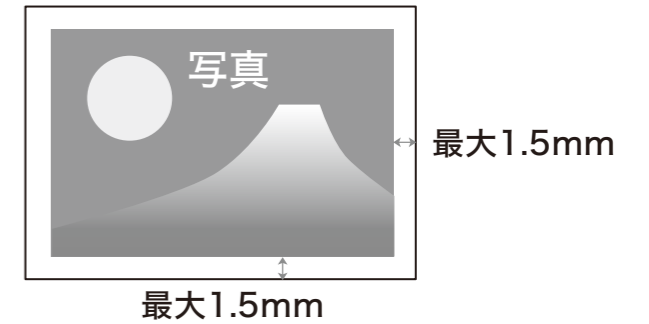
オートクロップ機能について

スキャンする書類または写真などに縁がある場合は、自動的に書類の端を検知し切り抜きます。書類の端から最大1.5mmとなります。

書類がスキャン時に斜めに挿入された場合

書類の端が黒くなります。

- ⓘ 全体的に黒や暗い部分が多い書類やふちが黒や暗い書類は、黒い部分が切り抜かれる場合がございます。
- ⓘ 斜めにスキャンする書類または写真などを差し込んでしまうと正常に読み取り終了できない場合がございますので、ご注意ください。



パソコンと接続する (カードリーダーとして使用する)

- ⓘ パソコンに接続中はスキャンしないでください。
- ⓘ 本機能は、スキャンしたデータを直接パソコンに取り込む機能ではありません。スキャンを行う場合は、必ずメモリーカードまたはUSBメモリーを接続してご利用ください。
- ⓘ 本製品には、パソコン接続用のUSBケーブルは付属しておりません。パソコンと接続するには、市販の下記USBケーブルを別途ご用意ください。

USBシリーズ・A オス USBシリーズ・ミニB オス

- ⓘ パソコンとの接続時に赤くランプが点灯する場合がございますが、USBケーブルでの充電は電力が不足する為、充電されない場合がございます。

メモリーカードやフラッシュメモリーを接続した状態でパソコンと接続することで、カードリーダーとしてご利用いただけます。

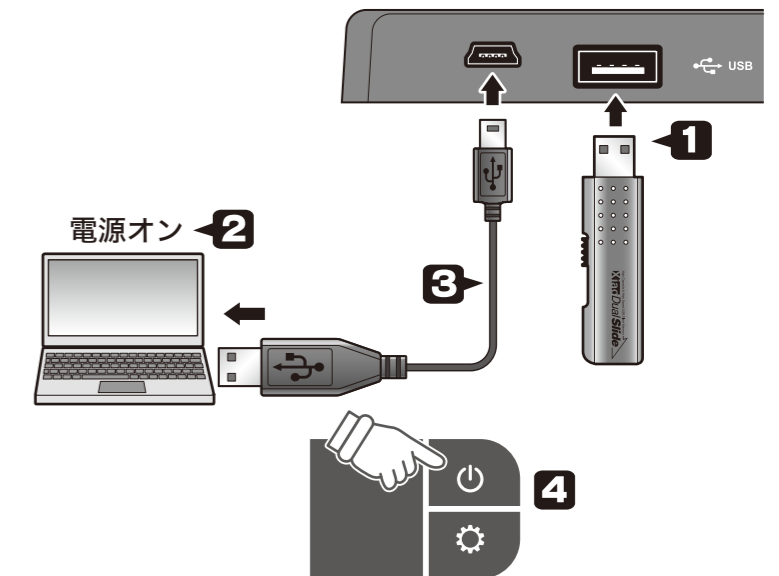
スキャナーの電源がオンの場合は、電源をオフにしてください。本製品にメモリーカードまたはフラッシュメモリーを挿入します。

パソコンの電源をオンにします。

本製品背面のミニUSBポートに、USBケーブル(市販)の小さい方のコネクタ(シリーズ・ミニB側)を接続して、大きい方のコネクタ(シリーズA側)をパソコンのUSBポートに接続します。

スキャナーの電源をオンにします。パソコンが自動的にスキャナーに接続されているメモリーカードやフラッシュメモリーの認識を開始します。

- ⓘ パソコンから取り外す場合は、ご使用のOSで決められている操作に従って、取り外してください。



紙が詰まった場合

手順1 本製品の電源をオフにします。

手順2 排紙用ボタンを押したまま、詰まった紙を引き抜いて取り除いてください。



メンテナンス方法

! クリーニングツールやキャリブレーションシートは、汚れや埃が付着しない場所に保管してください。汚れたり破損した状態で使用すると、正しくクリーニングできないだけでなく、本製品を正しくご利用いただけなくなります。

スキャンした画像がおかしい場合やストライプの線が入ってしまっている場合

→付属のセンサークリーニングツールを使ってセンサー部分をクリーニングしてください。

スキャンした書類の色がおかしい場合

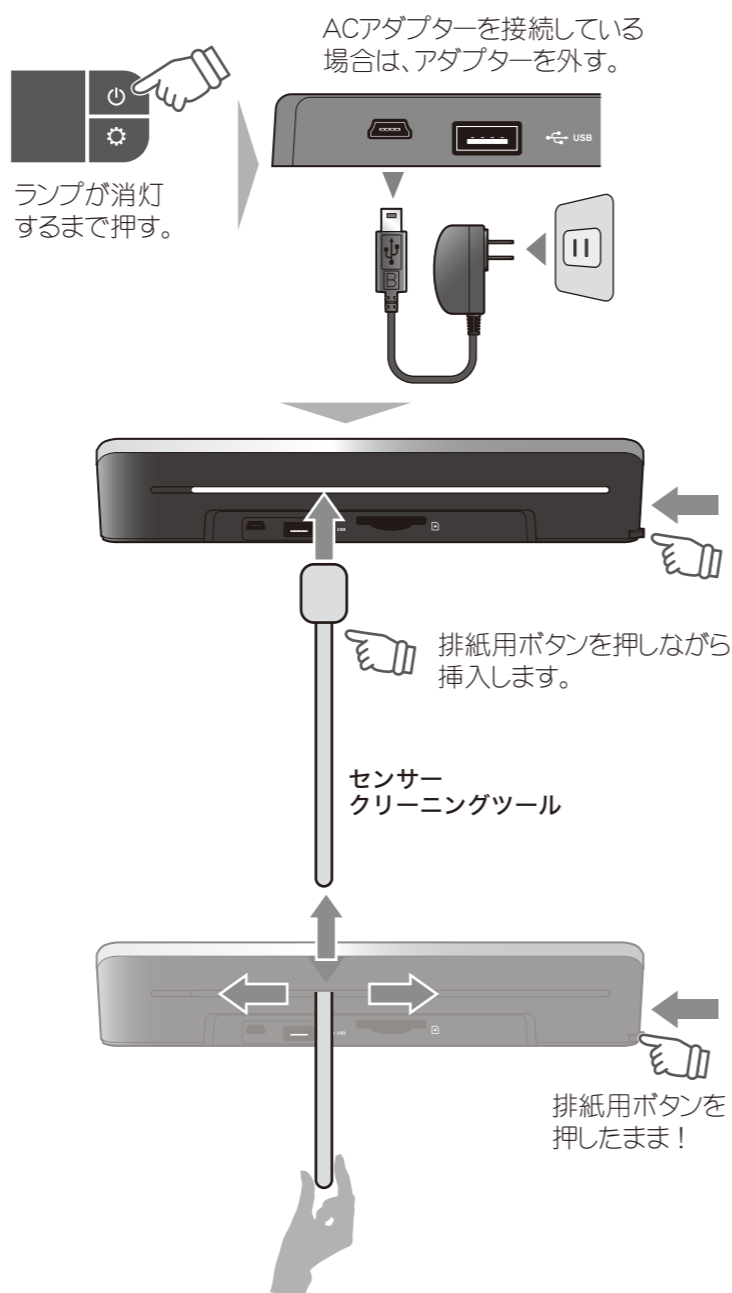
→キャリブレーションの調整を行ってください。

センサー部のクリーニング方法

手順1 電源をオフにします。ACアダプターを接続している場合は、アダプターを外します。

手順2 排紙用ボタンを押したまま、センサークリーニングツールをシート挿入口の背面から挿し込み、左端から右端までゆっくり前後に動かして、センサー部分を清掃します。

手順3 クリーニング後はセンサークリーニングツールを汚れや埃が付着しない場所へ保管してください。



キャリブレーションの調整

! ・メモリーカード（フラッシュメモリー）を接続した状態でおこなってください。
・キャリブレーションシートは絶対に汚さないでください。シミや汚れなどが付着しますとキャリブレーションの調整が行えなくなります。

手順1 SDカードまたはUSBフラッシュメモリーを接続して、本製品の電源をオンにします。

手順2 動作ランプが点滅するまで、設定ボタンを押します。

手順3 5秒以内に付属のキャリブレーションシートをシート挿入口から挿入すると、キャリブレーションが開始します。

手順4 キャリブレーションシートは、一定時間動き続けキャリブレーション終了後に自動的に排出されます。

手順5 キャリブレーションが終了したら、キャリブレーションシートを汚れや埃が付着しない場所へ保管してください。



FAQ

このページでは本製品をご使用いただく際、問題が発生した場合の解決方法を記載しています。問題が発生した場合は、このページをお読みいただく前に、ご使用の環境や機器の接続方法をご確認ください。

? USBメモリーまたはSDカードを挿しても、▲ランプが赤色で点滅する。

- ・USBメモリーまたはSDカードの書き込み防止ロックがされていないか、確認してください。
- ・USBメモリーまたはSDカードの空き容量をご確認ください。空き容量が2MB以下の場合は、スキャンできません。USBメモリーまたはSDカードを交換してください。

? 紙を挿入しても、スキャンが開始されない。

- ・電源がオンになっているか確認してください。スキャンできる状態のときは、▲ランプが緑またはオレンジで点灯します。
- ・▲ランプが消灯または点滅中はスキャンできません。
- ・挿入する紙は、必ず挿入口左端に合わせてください。
- ・SDカードやUSBフラッシュメモリーが接続されていない状態ではスキャンできません。

? センサークリーニングツールが挿入できない。

- ・排紙用ボタンをしたまま、センサークリーニングツールを挿入してください。

? 正常に読み取れない。

- ・スキャンする書類または写真などを、斜めに差し込んでしまうと正常に読み取り終了できない場合がございますので、ご注意ください。
- ・本書のメンテナンス方法を参照いただきメンテナンスをおこなってください。

付属品の一部は別途、オプション販売予定となっております。詳しくはホームページ (<http://www.princeton.co.jp/index.html>) の製品ページをご確認ください。