

Princeton

USB接続 KMスイッチ

デジ操^{ZO} PKM-2PC
Digital Creation Gear Digizo

設定ガイド

本書では、本製品をパソコンで使用する前の準備について記載されています。
本書の指示に従って、正しく準備してください。

お買い上げありがとうございます。
ご使用の際には、必ず以下の記載事項をお守りください。
・ご使用前に、必ず本書の「使用上のご注意」「安全上のご注意」「製品保証規定」本書裏面をよくお読みいただき、内容をご理解いただいた上でご使用ください。
・別紙で追加情報が同梱されているときは、必ず参照してください。
・本書は保証書と一緒に、大切に保管してください。

ユーザー登録について

弊社ホームページにて、ユーザー登録ができます。

弊社ホームページ「ユーザー登録」
<http://www.princeton.co.jp/support/registration/top.html>

※ユーザー登録されたお客様には、弊社から新製品等の情報をお届けします。
※ユーザー登録後に、本製品を譲渡した場合には、ユーザー登録の変更はできませんので、ご了承ください。

最新情報の入手方法

プリンストンテクノロジーでは、インターネットのホームページにて最新情報や販売店を紹介しております。

URL <http://www.princeton.co.jp/>

プリンストンテクノロジー株式会社

本機器の仕様および外観は、予告なく変更することがあります。
本書の内容は予告なく変更されることがあります。
本書の著作権はプリンストンテクノロジーにあります。
本書の一部または全部を無断で使用、複製、転載することをお断りします。
本書に記載されている会社名、製品名は各社の商標、および登録商標です。
本書では「TM」記号は明記しておりません。
本機器の内容またはその仕様により発生した損害については、いかなる責任も負いかねます。あらかじめご了承ください。
Copyright ©2008 Princeton Technology Ltd.

付属品

本製品のパッケージの内容は、次のとおりです。お買い上げのパッケージに次のものが同梱されていない場合は、販売店までご連絡ください。

USB KMスイッチユニット -----]
CD-ROM -----]
設定ガイド／保証書 -----]
活用ガイド -----]

対応機種

USB2.0ポートを標準搭載するDOS/V（OADG仕様）対応パソコン、NEC PC98-NXシリーズまたは、Macintosh（Mac OS 10.3以降搭載のMac）。

※：USB1.1環境での動作は保証いたしません。
USB2.0ポートが1つ以上の空きがあること。

動作環境

Windows

CPU：Pentium III 800MHz 以上
メモリ：256MB 以上
HDD：30MB 以上の空き容量があること
その他：CD-ROM

Mac

CPU：PowerPC G3 以降
メモリ：128MB 以上
HDD：30MB 以上の空き容量があること
その他：CD-ROM

対応OS

Windows Vista（SP1以降） / XP（SP3以降） / 2000（SP4以降）

※64bit版は非対応

Mac OS 10.3以降

仕 様



型 番		PKM-2PC
インターフェース	パソコン側	USB2.0(オス)×2
	コンソール側	USB2.0(メス)×2
接 続	パソコン側	DOS/V パソコン、Mac
	コンソール側	DOS/V パソコン用キーボード、マウス
電 源		USB パスパワー
最大消費電力		525mW
本体寸法		(D)50×(W)25×(H)13mm（※ケーブル部は除く）
ケーブル長	パソコン側	約 1200mm×2
	コンソール側	約 100mm×2
質 量		約 89g

使用上のご注意




本製品を使用中に発生したデータやプログラムの消失、または破損についての保証はいたしかねます。定期的バックアップを取るなどの対策をあらかじめ行ってください。
誤った使い方をしたり、故障などが発生してデータが消失、破損したときなど、バックアップがあれば被害を最小限に抑えることができます。バックアップの作成を怠ったために、データを消失、破損した場合、弊社はその責任を負いかねますのであらかじめご了承ください。

安全上のご注意

本製品をお買いあげいただき、まことにありがとうございます。
本製品のご使用に際しては、この「安全上のご注意」をよくお読みのうえ、正しくお使いください。また、必要なときすぐに参照できるように、本書を大切に保管しておいてください。
本書には、あなたや他の人々への危害や財産への損害を未然に防ぎ、本製品を安全にお使いいただくために、守っていただきたい事項を示しています。
その表示と図記号の意味は次のようになっています。内容をよくご理解のうえ、本文をお読みください。

 警告	この表示を無視し、誤った取り扱いをすると、死亡または重傷を負うなど人身事故の原因となることがあります。
 注意	この表示を無視し、誤った取り扱いをすると、傷害または物的損害が発生することがあります。

図記号の意味

-  注意を促す記号（△の中や近くに警告内容が描かれています。）
-  行為を禁止する記号（⊘の中や近くに禁止内容が描かれています。）
-  行為を指示する記号（●の中や近くに指示内容が描かれています。）

ご使用の際は、コピーをして必要事項をご記入ください。

製品保証規定

保証期間：1年保証

- お買い上げになりました機器が、取扱説明書等に従った正常な使用状態で万一故障した場合には、本保証規定に従い無料で故障の修理をいたします。
- 修理の際には製品と本保証書をご提示または添付の上、ご依頼ください。
- 保証期間内でも次の場合には有償修理となる場合がございます。
 - 1) ユーザー登録をされていない場合。
 - 2) 本保証書をご提示されない場合、または記入もれ、改ざん等が認められた場合。
 - 3) ご使用の誤り、または不平等な修理、調整、改造、誤接続による故障及び損傷。
 - 4) 接続している他の機器に起因して生じた故障及び損傷。
 - 5) お買い上げ後の輸送や移動、落下等不当なお取り扱いにより生じた故障及び損傷。
 - 6) 火災、天災、公害、塩害、異常電圧や指定外の電圧使用等による故障及び損傷。
- 本保証書は、日本国内においてのみ有効です。（This warranty is valid only in Japan）
- 免責事項、製品保証に関する記載も併せてご覧ください。

保証書

製品型番 ：PKM-2PC	シリアルNO ：	<small>(本体背面シリアル)</small>
保証期間 ：お買い上げ日	年 月 日 から	1年間
フリガナ ：	
お客様名 ：様	
住所 ：	
電話番号 ：	- - E-mail：
販売店名・住所・電話番号（販売店印）		
(印)		


Princeton

プリンストンテクノロジー株式会社

本社〒101-0032 東京都千代田区有明3-9-5 KAIビル3F


URL：http://www.princeton.co.jp


警告


 万一、次のような異常が発生したときは、そのまま使用したり、パソコンに接続しないでください。


- ・煙が出ている、変な匂いがするなど異常のとき。
- ・内部に水や金属物が入ってしまったとき。
- ・落したり、破損したとき。

このような異常が発生したまま使用していると、火災や感電の原因になります。煙が出なくなるのを確認してから販売店に修理を依頼してください。お客様による修理は危険ですから絶対におやめください。


 この機器を分解・改造しないでください。
火災や感電の原因になります。


 この機器を水などの液体で濡らさないでください。
感電や故障の原因になります。

 浴室等、湿気が多い場所では使用しないでください。
火災、感電の原因になります。


 コネクタには異物を挿入しないでください。
火災、感電、故障の原因になります。


注意

 直射日光やストーブのような熱器具の近くなど、高温になるところに放置すると、変形や変質をまねくため、ご注意ください。

 次のような場所には置かないでください。火災、感電、けがの原因になることがあります。

- ・湿気やほこりが多い場所
- ・ぐらついた台の上や傾いた所などの不安定な場所
- ・調理台や加湿器のそばなどの油煙や湯気があたる場所

 汚れがひどい場合は、中性洗剤等で拭き取ってください。シンナーやベンジンなどは、絶対に使わないでください。

 本書に記載されている以外の機器を接続しないでください。
故障や火災の原因となります。

製品保証に関して

・万一、製品ご購入から1年以内に製品が故障した場合は、弊社による故障判断した後、無償にて修理/製品交換対応させていただきます。修理にて交換された本体および部品に関しての所有権は弊社に帰属するものと致します。
・保証の対象となる部分は製品のハードウェア部分のみで、添付品や消耗品は保証対象より除外とさせていただきます。
・本製品の故障または使用によって生じた損害は、直接的・間接的問わず、弊社は一切の責任を負いかねますので、予めご了承ください。
・当社は商品どうしの互換性問題やある特定用途での動作不良や欠陥などの不正確な問題に関する正確性や完全性については、黙示的にも明示的にもいかなる保証も行っておりません。また販売した商品に関連して発生した下記のような障害および損失についても、当社は一切の責任を負わないものといたします。
・一度ご購入いただいた商品は、商品自体が不良ではない限り、返品または交換はできません。各機器には対応機種があり、ご購入にご案内いたしますのでよくご確認ください。対応機種間違いによる返品はできませんのであらかじめご了承下さい。
This warranty is valid only in Japan

免責事項

■保証期間内であっても、次の場合は保証対象外となります。
・保証書をご提示がない場合、または記入漏れ、改ざん等が認められた場合。
・設備、環境の不備等、使用方法および、注意事項に反するお取り扱いによって生じた故障・損傷。
・輸送・落下・衝撃など、お取り扱いが不適切なために生じた故障・損傷。
・お客様の責に帰すべき事由により生じた機器に影響のない外観上の損傷。
・火災、地震、水害、塩害、落雷、その他天災異変、異常電圧などにより生じた故障・損傷。
・接続しているほかの機器、その他部要因に起因して生じた故障・損傷。
・お客様が独自にインストールされたソフトウェアに起因して生じた故障・損傷。
・お客様の故意または重大失により生じた故障・損傷。
・ユーザーズガイド記載の動作条件ならびに機器設置環境を満足していない場合。
・弊社もしくは弊社指定の保守会社以外による返品交換・修理・調整・改造を施した場合。
・複製により製品を入手した場合。

■お買い上げ製品の故障もしくは動作不具合により、その製品を使用したことにより生じた直接、間接的損害、HDD等記憶媒体のデータに関する損害、逸失利益、ダウンタイム（機器停止期間）、顧客からの信用、設備および財産への損傷、交換、お客様および関係する第三者の製品を含むシステムのデータ、プログラム、またはそれらを修復する際に生じる費用（人件費、交通費、復旧費）等、一切の保証は致しかねます。またそれらは既定保証の明記がされていない場合であっても（契約、不法行為等法理論の如何を問わず）責任を負いかねます。

■製品を運用した結果の他への影響につきましては一切の責任を負いかねますので予めご了承下さい。

■購入された当社製品の故障、または当社が提供した保証サービスによりお客様が被った損害（経済的、時間的、精神的等）のうち、直接・間接的に発生する可能性のある逸失利益、損害につきましては、当社に故意または重大なる過失がある場合を除き、弊社では一切責任を負いかねますのでご了承ください。また、弊社が責任を負う場合でも、重大な人身損害の場合を除き、お客様が購入された弊社製品などの価格を超えて責任を負うものではありません。

製品修理に関して

・保証期間内の修理は、弊社テクニカルサポートまでご連絡いただいた後、故障品を弊社まで送付させていただきます。故障品送付の際、弊社までの送料はお客様の負担となりますことを予めご了承ください。修理完了品または代替品をご希望の場所にご送付させていただきます。
・動作確認作業中及び修理中の代替品・商品貸し出し等はいかなる場合においても一切行っておりません。
・お客様に商品が到着した日から1週間以内に、お客様より当社に対して初期不良の申請があった場合で、なおかつ弊社側の認定がなされた場合にのみ初期不良品として、正常品もしくは新品との交換をさせていただきます。その際はご購入時の梱包、箱、保証書などの付属品等が全て揃っていることが条件となります。
・修理品に関しては「製品保証書」を必ず同梱し、下記「お問い合わせについて」に記入された住所まで送付ください。
・製造中止等の理由により交換商品が入手不可能な場合には同等品との交換となります。
・お客様の設定、接続等のミスであった場合、また製品の不良とは認められない場合は、技術料およびチェック料を頂く場合がございますので予めご了承ください。
・お客様の都合により、有料修理の撤回・キャンセルを行われた場合は技術作業料及び運送料を請求させて頂く場合がございますので予めご了承下さい。
・サポートスタッフの指示なく、お客様の判断により製品をご送付頂いた場合で、症状の再現性が見られない場合、及び製品仕様の範囲外と判断された場合、技術手数料を請求させて頂く場合がございますのであらかじめご了承下さい。

修理／お問い合わせについて

■テクニカルサポート・商品および保証に関するお問い合わせ先

テクニカルサポート

〒101-0032 東京都千代田区岩本町3-9-5 KAIビル3F プリンストンテクノロジー株式会社 テクニカルサポート課

TEL：03-6670-6848

（受付：月曜日から金曜日 9：00～12：00、13：00～17：00 祝祭日および弊社指定休業日を除く）

Webからのお問い合わせ：http://www.princeton.co.jp/contacts/top.html

使用する前に

注意 ソフトウェアをインストールする前に、本製品をパソコンに接続しないでください。
「ソフトウェアのインストール」をよくお読みいただき、正しくご使用ください。

特長

- 2台のパソコンを1台のマウスとキーボードで操作ができる。
- 画面切替は付属ソフトをインストールして行う「自動切替モード」とホットキーなどで切替える「手動切替モード」に対応
- USB接続で、デスクトップでもノートでもすぐ使える。

ソフトウェアのインストール

① ソフトウェアをインストールする際は、必ず管理者権限でログインしてから行ってください。

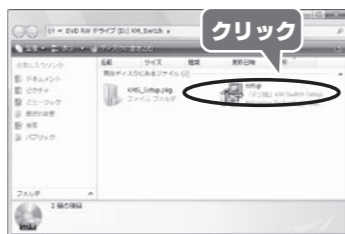
各部の名称



Windows の場合

手順1 インストール前の準備

起動しているアプリケーションをすべて終了します。
CD-ROMドライブに付属のCDを挿入して『setup.exe』をダブルクリックします。



手順2 インストール

[次へ]をクリックします。



インストール先の指定を行います。
変更の必要がなければ[次へ]をクリックします。



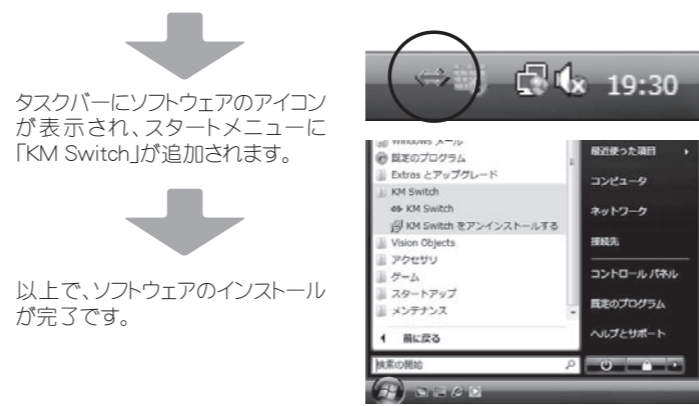
[次へ]をクリックします。



インストール内容を確認し変更がなければ[インストール]をクリックします。



[完了]をクリックして、インストールを終了します。



タスクバーにソフトウェアのアイコンが表示され、スタートメニューに「KM Switch」が追加されます。

以上で、ソフトウェアのインストールが完了です。

引き続き、もう一台のパソコンにソフトウェアをインストールしてください。
2台のパソコンにインストールが完了したら、別紙『活用ガイド』を参照して機器を接続してください。

Mac OS の場合

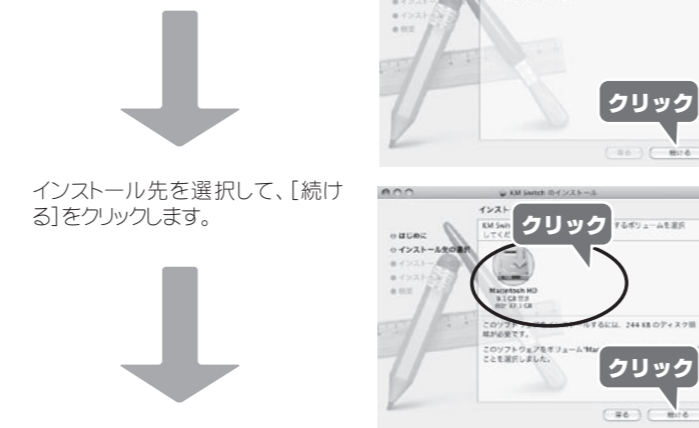
手順1 インストール前の準備

起動しているアプリケーションをすべて終了します。
CD-ROMドライブに付属のCDを挿入して『KMS_setup.pkg』をダブルクリックします。



手順2 インストール

[続ける]をクリックします。



インストール先を選択して、[続ける]をクリックします。

[インストール]をクリックします。

ご利用の環境によっては、パスワードの入力画面が表示されます。
ご利用のアカウントに設定されているパスワードを入力して、[OK]をクリックしてください。

[閉じる]をクリックして、インストールを終了します。

デスクトップにアイコンが追加され、アプリケーションフォルダに「KM Switch」が追加されます。

以上で、ソフトウェアのインストールが完了です。

引き続き、もう一台のパソコンにソフトウェアをインストールしてください。
2台のパソコンにインストールが完了したら、別紙『活用ガイド』を参照して機器を接続してください。



ソフトウェアの起動と終了

ユーティリティソフトウェア「KM Switch」について

ユーティリティソフトウェア「KM Switch」は、Windows/Mac共にソフトウェアのインストールが完了するとパソコンの起動時に自動実行されます。自動実行されない場合や、手動で起動する場合は下記の手順で操作してください。

Windows の場合

デスクトップにアイコンが表示されている場合は、アイコンをダブルクリックするか、スタートメニューから「KM Switch」をクリックします。



タスクバーにアイコンが表示されます。

終了する場合は、タスクバーのアイコンを右クリックして「Exit」を選択します。

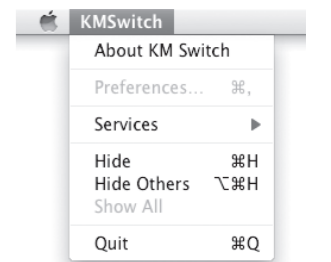


Mac OS の場合

デスクトップのアイコンをダブルクリックするか、[アプリケーション]フォルダから「KM Switch」をダブルクリックします。



終了する場合は、メニューから「Quit」を選択します。



ソフトウェアのアンインストール

Windows 場合

「スタートメニュー」→「プログラム」→「KM Switch」→「KM Switchをアンインストールする」をクリックします。

Mac OSの場合

「アプリケーション」フォルダの「KM Switch」を削除します。



使い方

本製品の使用方法については、別紙『活用ガイド』をご覧ください。

