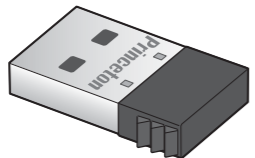


Bluetoothシリーズ  
**Bluetooth® USBアダプタ**  
PTM-UBT4

## インストールガイド



- 出力クラス Class1対応で最大約100m※1の通信距離を実現！  
広めのオフィスでも安定した通信を実現
- 超小型&超軽量でパソコンに挿したままでも邪魔にならないコンパクトボディ！
- コンパクトボディながら安定した通信を実現する設計を採用！
- Bluetooth Ver.2.0 + EDR ※2に対応  
Ver1.2に比べて最大で約3倍のデータ転送が可能！
- Bluetooth対応のキーボードやマウスに最適！  
普段使うものだからこそ、邪魔にならないワイヤレスがお勧め！  
パソコンのUSBポートに挿しておけば、わざわざいケースから開放されます。
- Bluetooth対応のヘッドセットと接続すれば、  
ワイヤレスで音声チャットが可能！
- Bluetooth携帯電話にも対応！  
携帯電話を経由してワイヤレスインターネットを実現可能！

※1：環境によって異なります。  
※2：EDR (Enhanced Data Rate) データを高速化転送する機能

ご購入ありがとうございます。  
ご使用の際には、必ず以下の記載事項をお守りください。  
・ご使用前に、必ず本書の「使用前のご注意」「安全上のご注意」本書裏面、ソフトウェアインストール後の『ヘルプファイル』をよくお読みいただき、内容をご理解いただいた上でご使用ください。  
・別紙で追加情報が同梱されているときは、必ず参照してください。  
・本書は保証書と一緒に、大切に保管してください。

## 製品保証規定

### 保証期間：1年保証

- ご購入になりました機器が、取扱説明書等に従った正常な使用状態で万一故障した場合には、本保証規定に従い無料にて故障の修理をいたします。
- 修理の際には製品と本保証書をご提示または添付の上、ご依頼ください。
- 保証期間内でも次の場合には有償修理となる場合がございます。
  - 1)ユーザー登録をされていない場合。
  - 2)本保証書をご提示されない場合、または記入もれ、改ざん等が認められた場合。
  - 3)ご使用の誤り、または不平等な修理、調整、改造、誤接続による故障及び損傷。
  - 4)接続している他の機器に起因して生じた故障及び損傷。
  - 5)ご購入後の輸送や移動、落下等不当な取り扱いにより生じた故障及び損傷。
  - 6)火災、天災、公害、塩害、異常電圧や指定外の電圧使用等による故障及び損傷。
- 本保証書は、日本国内においてのみ有効です。(This warranty is valid only in Japan)
- 免責事項、製品保証に関する記載を併せてご覧ください。

## 保証書

製品型番： PTM-UBT4	シリアルNo.
保証期間：ご購入日	年 月 日 から 1年間
フリガナ	.....
お客様名：	様
〒	
住所：	
電話番号： - - E-mail：	
販売店名・住所・電話番号（販売店印）	



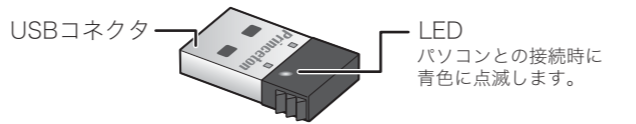
**プリンストンテクノロジー株式会社**  
本社〒101-0032 東京都千代田区岩本3-9-5 KALビル3F  
URL: http://www.princeton.co.jp

## 付属品

本製品のパッケージの内容は、次のとおりです。ご購入のパッケージに次のものが同梱されていない場合は、販売店までご連絡ください。

本体	-----	1
ドライバ・ユーティリティCD-ROM	---	1

## 各部の名称



## 対応機種

USBインターフェイスを標準搭載したDOS/V、PC-98NXおよびMacintosh

## 対応OS

Windows Vista / XP / 2000 ※Windows Vista / XP 64bit Edition には対応しておりません。  
Mac OS X 10.4.7 以降

**Mac OSでご使用のお客様へ** Mac OS標準のソフトウェアを利用して動作します。対応するスロファイルは、ご利用のOSのバージョンなどにより異なります。

## 仕様

適合規格	Bluetooth Ver 2.0+EDR
伝送方式	FH-SS (周波数ホッピング方式)
周波数範囲	2.4GHz~2.4835GHz
通信距離	約100m (環境によって異なります)
通信速度	最大2.1Mbps (環境によって異なります)
出力クラス	Class1対応
電圧	5V
消費電力	400mW
対応プロファイル	DUN, FAX, LAP, SPP, HID, HCRP, FTP, OPP, A2DP, AVRCP, GAVDP, HSP, HFP, PAN, BIP ※1
外形寸法	W14×D23×H 4.5 (mm)
質量	2.0g

※1：Mac OSでの対応プロファイルは、OSに依存します。表記の対応プロファイルは、Windowsでの対応となります。  
※本製品のコンピュータへの接続はUSBハブを使用せず必ずコンピュータへ直接接続してください。  
※すべてのパソコン環境での動作を保証するものではありません。

## ユーザー登録について

弊社ホームページにて、ユーザー登録ができます。  
弊社ホームページ「ユーザー登録」

<http://www.princeton.co.jp/support/registration/top.html>

※ユーザー登録されたお客様には、弊社から新製品等の情報をお届けします。  
※ユーザー登録後に、本製品を譲渡した場合には、ユーザー登録の変更はできませんので、ご了承ください。

## 製品保証に関して

必ず、本紙内に記載の「保証書」に記載されている【製品保証に関して】をよくお読みいただき、十分内容をご理解いただいた上でご使用ください。

## 製品に関するお問い合わせについて

**テクニカルサポート**  
電話：03-6670-6848  
受付：月曜日～金曜日の9：00～12:00、13：00～17：00（祝祭日および弊社指定休業日を除く）  
**Webからのお問い合わせ**  
<http://www.princeton.co.jp/contacts/top.html>

## 最新情報の入手方法

プリンストンテクノロジーでは、インターネットのホームページにて最新情報や販売店を紹介しております。

**URL** <http://www.princeton.co.jp/>

## プリンストンテクノロジー株式会社

本機器の仕様および外観は、予告なく変更することがあります。  
本書の内容は予告なく変更されることがあります。  
本書の著作権はプリンストンテクノロジーにあります。  
本書の一部または全部を無断で使用、複製、転載することをお断りします。  
本書に記載されている会社名、製品名は各社の商標、および登録商標です。  
本書ではTM ®は明記しておりません。  
本機器の内容またはその仕様により発生した損害については、いかなる責任も負いかねます。あらかじめご了承ください。  
Bluetooth は、その商標権者が所有しており、プリンストンテクノロジー株式会社はライセンスに基づき使用しています。

## 安全上のご注意

本製品は非常に精密にできておりますので、お取り扱いに際しては十分注意してください。

本製品をお買いあげいただき、まことにありがとうございます。  
本製品のご使用に際しては、この「安全上のご注意」をよくお読みのうえ、正しくお使いください。また、必要なときすぐに参照できるように、本書を大切に保管しておいてください。  
本書には、あなたや他の人々への危害や財産への損害を未然に防ぎ、本製品を安全にお使いいただくために、守っていただきたい事項を示しています。  
その表示と図記号の意味は次のようになっています。内容をよくご理解のうえ、本文をお読みください。

図記号の意味	
⚠	注意を促す記号（△の中に警告内容が描かれています。）
🚫	行為を禁止する記号（⊘の中や近くに禁止内容が描かれています。）
👉	行為を指示する記号（●の中に指示内容が描かれています。）

<b>⚠ 危険</b>	この表示を無視し、誤った取り扱いをすると、死亡または重傷を負う差し迫った危険の発生が想定される内容。
<b>⚠ 警告</b>	この表示を無視し、誤った取り扱いをすると、死亡または重傷を負うなど人身事故の原因となることがあります。
<b>⚠ 注意</b>	この表示を無視し、誤った取り扱いをすると、傷害または物的損害が発生することがあります。

## ⚠ 危険

**乳幼児の手の届くところに置かないでください**  
誤って飲み込むと窒息する恐れがあります。  
万一飲み込んだ場合は、すぐに医師に相談してください。

## ⚠ 警告

- 🔥 発煙、焦げ臭い匂いの発生などの異常状態のまま使用続けると、感電、火災の原因になります。ただちに使用を中止して、煙が出なくなってから販売店に修理を依頼してください。
- 💧 内部に水などの液体が入った場合、異物が入った場合は、ただちに使用を中止して、販売店にご連絡ください。そのまま使用続けると、感電、火災の原因になります。
- 🚫 本製品に水を入れたり、濡らしたりしないでください。火災、感電の原因になります。
- 🚫 浴室等、湿気の多い場所や埃などの多い場所では使用しないでください。火災、感電の原因になります。
- 🚫 使用中に雷鳴が聞こえたら、本体には触れないでください。感電の原因になります。
- 🚫 本製品は、日本国内での使用を前提に設計、製造されています。国外で使用された場合、弊社は一切の責任を負いません。
- ⚠ 本製品を落とす、ものをぶつけるなどの衝撃が加わった場合や破損した場合は、ただちに使用を中止して、販売店にご連絡ください。そのまま使用続けると、感電、火災の原因になります。
- 🚫 本製品の上に、花瓶、コップ、植木鉢、化粧品や薬品などの入った容器、アクセサリなどの小さな金属物等を置かないでください。こぼれたり、中に入った場合、火災、感電の原因になります。
- 🚫 本製品を分解、改造しないでください。本製品の火災、感電、破損の原因になります。
- 🚫 熱器具の近くや直射日光のあたるところで使用・放置しないでください。火災や故障の原因になります。
- 🚫 本製品をパソコンに接続したままの状態でのパソコンの移動、取納等を行うわないでください。本製品または、接続しているパソコンを破損する恐れがあります。破損した機器等について弊社は一切の責任を負いません。

## ⚠ 注意

- 🚫 調理台や加湿器のそばなど、油煙や湿気が当たる場所には置かないでください。火災、感電の原因になることがあります。
- ⚠ 万が一の事故防止のため、すぐに必ず接続されている機器から抜けるようにしてください。
- ⚠ 使用後は、安全のために必ず接続されている機器から抜いてください。
- ⚠ お手入れの際は、安全のため必ず接続されている機器から抜いてください。
- 🚫 濡れた手で本製品を抜き差ししないでください。感電の原因になることがあります。

## 使用上のご注意

本製品は一般的なオフィスや家庭での使用を目的とした製品です。本書および同梱の書類に記載されている以外の使用にて損害が発生した場合は、弊社は一切の責任を負いません。

- ・医療機器や人命に直接的または間接的に関わるシステム、高い安全性や信頼性が求められる環境下で使用しないでください。
- ・高い安全性や信頼性が要求される機器や電算機システムなどと直接的または間接的に関わるシステムでは使用しないでください。

## 本製品で使用する電波について

本製品は2.4GHz帯域の電波を使用しています。本製品を使用する上で、無線局の免許は必要ありませんが、以下の注意をご確認ください。

- 以下の近くでは使用しないでください。
  - 電子レンジ/ペースメーカー等の産業・科学・医療用機器など
  - 工場の製造ライン等で使用されている移動体識別用の構内無線局（免許を要する無線局）
  - 特定小電力無線局（免許を要しない無線局）
  - IEEE802.11g/b無線LAN機器

上記の機器などはBluetoothと同じ電波の周波数帯を使用しています。上記の近くで本製品を使用すると、電波の干渉を発生する恐れがあります。

## 2.4GHz帯使用の無線機器について

この機器の使用周波数帯では、電子レンジ等の産業・科学・医療用機器等のほか工場の製造ライン等で使用されている移動体識別用の構内無線局（免許を要する無線局）及び特定小電力無線局（免許を要しない無線局）が運用されています。

- この機器を使用する前に、近くで移動体識別用の構内無線局および特定小電力無線局が運営されていないことを確認してください。
- 万一、この機器から移動体識別用の構内無線局に対して電波干渉の事例が発生した場合には、速やかに電波の発射を停止した上、混信回避のための処置等（例えば、パーティションの設置など）については、弊社カスタマーサポートへお問い合わせください。
- その他、この機器から移動体識別用の特定小電力無線局に対して電波干渉の事例が発生した場合など、何かお困りのことが起きた場合は、弊社カスタマーサポートへお問い合わせください。

## 良好な通信のために

- 他の機器とは、見通し距離の良い場所で通信してください。建物の構造や障害物によっては、通信距離が短くなります。特に鉄筋コンクリートなどを挟むと通信できないことがあります。
- 電気製品（AV機器、OA機器など）から2m以上離して通信してください。（特に電子レンジは通信に影響を受けやすいので3m以上離してください。）正常に通信できなかったり、テレビ、ラジオなどの場合は、受信障害になる場合があります。
- 無線機や放送局の近くで正常に通信ができない場合は、通信場所を変更してください。
- 使用しないときは、本製品をパソコンから取り外しておくことをおすすめします。  
他のBluetooth機器からの接続要求に応答するために常に電力を消費します。

## 無線LAN機器との電波障害について

- IEEE802.11g/bの無線LAN機器と本製品などのBluetooth機器は同一周波数帯（2.4GHz）を使用するため、お互いを近くで使用すると、電波障害が発生し、通信速度の低下や接続不能になる場合があります。この場合は、使用しない機器の電源を切ってください。

## テレビ/ラジオを本製品の近くでは、できるだけ使用しないでください

- テレビ/ラジオなどはBluetoothとは異なる電波の周波数帯を使用しています。そのため、本製品の近くでこれらの機器を使用しても、本製品の通信やこれらの機器の通信に影響はありません。ただし、これらの機器をBluetooth製品に近づけた場合は、本製品を含むBluetooth製品が発する電磁波の影響によって、音声や映像にノイズが発生する場合があります。

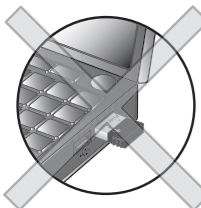
## 間に鉄筋や金属およびコンクリートがあると通信できません

- 本製品で使用している電波は、通常の家屋で使用される木材やガラスなどは通過しますので、部屋の壁に木材やガラスがあっても通信できます。ただし、鉄筋や金属およびコンクリートなどが使用されている場合、電波は通過しません。部屋の壁にそれらが使用されている場合、通信することはできません。同様にフロア間でも、間に鉄筋や金属およびコンクリートなどが使用されていると通信できません。

- 本製品は電波を使用しているため、第三者に通信内容を傍受される可能性もありますので、ご注意ください。



# ！ ご注意



ドライバをインストールする前に、本製品をパソコンに接続しないでください。  
 万一、ドライバをインストールする前にパソコンに接続してしまった場合は、表示されたウィンドウをすべて閉じて本書の手順に従ってドライバをインストールしてください。  
 Bluetooth機能を搭載済みのパソコンには本製品を接続しないでください。  
 パソコンのBluetooth機能が利用できなくなる恐れがあります。  
 本製品はUSBハブを使用せず、必ずパソコンへ直接接続してください。  
 USBポートを2つ以上搭載するパソコンで使用する時は、必ずインストールする際に接続したUSBポートで使用してください。  
 本製品をパソコンに接続したままパソコンの移動、収納を行わないでください。  
 本製品をパソコンのUSBポートに接続するとアンテナ部分、内蔵基盤部分がはみ出す設計になっております。  
 そのためパソコンを移動したり収納すると、本製品またはパソコン本体を破損する可能性があります。  
 ケーブル等が引っかからないように注意してください。  
 マウスの接続ケーブルやキーボードなどパソコンの周辺機器をはじめケーブル類が本製品に引っかからないように注意してください。  
 破損する可能性があります。

# 手順1 インストール前の準備

現在起動しているアプリケーションをすべて終了してください。

- Windows Vistaにインストールする場合** ▶ [管理者] または同等の権限をもつユーザでログオンしてください。
- Windows XPにインストールする場合** ▶ [コンピュータの管理者] または同等の権限をもつユーザでログオンしてください。
- Windows 2000にインストールする場合** ▶ [Administrator] または同じグループのユーザでログオンしてください。

# 手順2 CD-ROMを挿入

同梱のCD-ROMを、パソコンのCD-ROMドライブに挿入してください。



## ！ CD-ROMを使用する際のご注意

付属のCD-ROMは8cm シングルCD-ROMです。  
 お使いのCD-ROMドライブによってはアダプタが必要になる場合があります。  
 使用されるパソコンの説明書の指示に従って、正しくご利用ください。

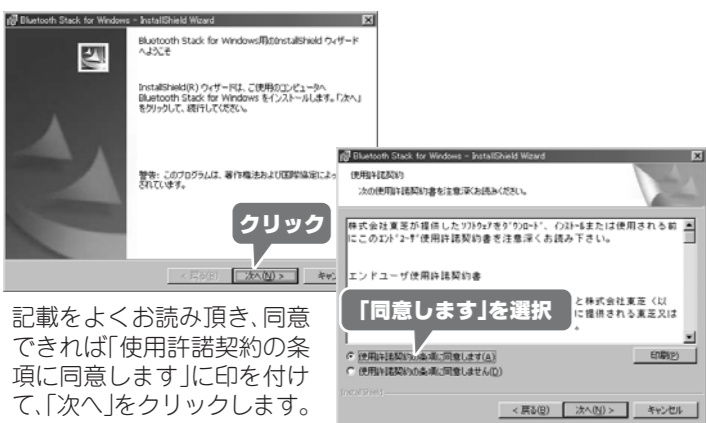
## ！ Windows Vistaをご利用の場合



「ユーザーアカウント制御」に関する画面が表示されたら、「続行」をクリックして、インストールを行ってください。

# 手順3 Windows用ドライバのインストール

画面が表示されたら「インストール」をクリックしてインストールを始めてください。



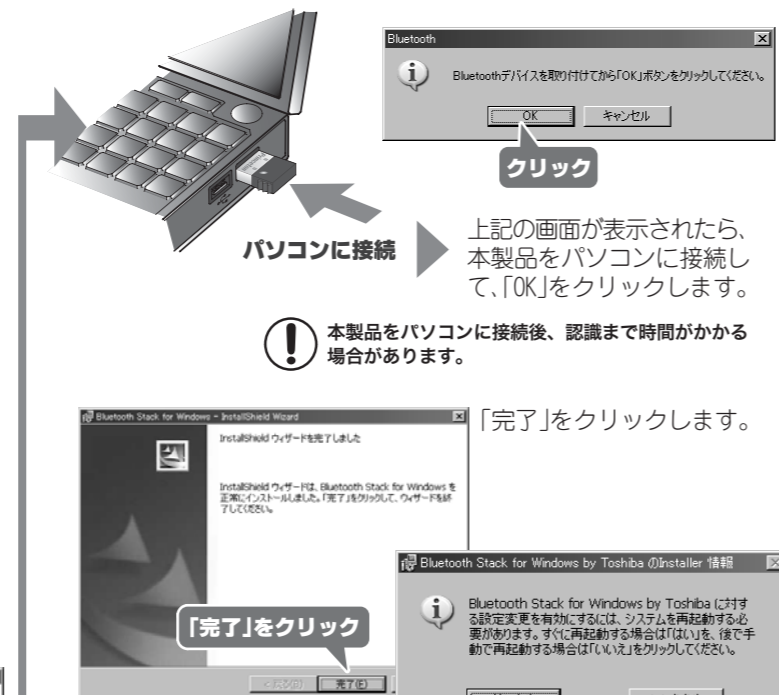
記事をよくお読み頂き、同意できれば「使用許諾契約の条項に同意します」に印を付けて、「次へ」をクリックします。



「インストール」をクリックします。

「同意する」を選択

「同意する」を選択します。



上記の画面が表示されたら、本製品をパソコンに接続して、「OK」をクリックします。

！ 本製品をパソコンに接続後、認識まで時間がかかる場合があります。

「完了」をクリック

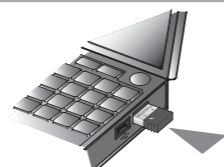
CD-ROMドライブからCD-ROMを取り出し、「はい」をクリックして、パソコンを再起動してください。

以上でインストールは完了です。

# Macで使用する場合

Mac OSでご利用のお客様へ Mac OS標準のソフトウェアを利用して動作します。対応するソフトウェアは、ご利用のOSのバージョンなどにより異なります。

## 使い方



パソコンの電源をONにして、USBアダプタを接続します。



メニューバーにアイコンが表示され、使用できる状態になります。

## Bluetooth機器と接続する場合



Bluetooth機器と接続する場合は、メニューバーのアイコンをクリックして、[ Bluetooth:入 ]が有効(グレーで表示されている状態)になっていることを確認してください。

メニューバーのアイコンをクリックして、[ Bluetoothデバイスを設定 ] をクリックします。

「Bluetooth設定アシスタント」が起動したら、接続する機器を選択して[続ける]をクリックします。

画面の指示に従って、設定を行ってください。

## Bluetoothの設定を変更する場合



システム環境設定(「アップル」メニューから「システム環境設定」を選択)を開き、「ハードウェア」セクションの「Bluetooth」をクリックします。



！ Bluetooth設定の詳細については、Mac OSのヘルプを参照してください。

再起動後、デスクトップ右下のタスクトレイにアイコンが表示されます。



- Bluetooth設定(B)
- Bluetooth 情報交換(I)
- ワイヤレスファイル送信(W)
- リモートカメラ(R)
- 新しい接続の追加(O)
- オプション(O)...
- ヘルプ(H)
- バージョン情報(A)...
- 終了(X)

タスクトレイのアイコンを右クリックすると、各種設定メニューが表示されます。

各メニューの詳細については、ヘルプを参照してください。

- 新しい接続の追加(O)
- オプション(O)...
- ヘルプ(H)
- バージョン情報(A)...
- 終了(X)

## 製品保証に関して

- ・万一、製品のご購入から1年以内に製品が故障した場合は、弊社による故障判断完了後、無償にて修理/製品交換対応させていただきます。修理にて交換された本体および部品に関しての所有権は弊社に帰属するものと致します。
- ・保証の対象となる部分は製品のハードウェア部分のみで、添付品や消耗品は保証対象外とさせていただきます。
- ・本製品の故障または使用によって生じた損害は、直接的・間接的問わず、弊社は一切の責任を負いかねますので、予めご了承ください。
- ・当社は商品どうしの互換性問題や特定の用途での動作不良や欠陥などの不正確な問題に関する正確性や完全性については、黙示的にも明示的にもいかなる保証も行っておりません。また販売した商品に関連して発生した下記のような障害および損失についても、弊社は一切の責任を負わないものといたします。
- ・一度ご購入いただいた商品は、商品自体が不良ではない限り、返品または交換はできません。各機器には対応機種があり、ご購入時にご案内していますのでよくご確認下さい。対応機種間違いによる返品はできませんので予めご了承下さい。

## 免責事項

- 保証期間内であっても、次の場合は保証対象外となります。
  - ・保証書のご提示がない場合、または記入漏れ、改ざん等が認められた場合。
  - ・改修、修理の不備等、使用方法および、注意事項に反するお取り扱いによって生じた故障・損害。
  - ・輸送・落下・衝撃など、お取り扱いが不適切なために生じた故障・損害。
  - ・お客様の責に帰すべき事由により生じた機能に影響のない外装上の損傷。
  - ・火災、地震、水害、雷害、その他自然災害、盗難等により生じた故障・損害。
  - ・接続しているほかの機器、その他外部要因に起因して生じた故障・損害。
  - ・お客様が独自にインストールされたソフトウェアに起因して生じた故障・損害。
  - ・お客様の改修または悪用により生じた故障・損害。
  - ・ユーザガイド記載の動作条件および機能制限事項を満足していない場合。
  - ・弊社もしくは弊社指定の保守会社以外で本製品の部品交換・修理・調整・改造を施した場合。
  - ・悪用などにより製品を入手した場合。
- お買い上げ製品の故障もしくはは動作不良により、その製品を使用したことにより生じた直接・間接的損害、HDD等記憶媒体のデータに関する損害、逸失利益、ダウンタイム(機能停止期間)、顧客からの信用、設備および財産への損害、交換、お客様および関係する第三者の製品を含むシステムのアーチ、プログラム、またはそれらを修復する際に生じる費用(人件費、交通費、復旧費)等、一切の保証は致しかねます。またそれらは設定保証の明記がされていない場合であっても(契約、不法行為等法理論の如何を問わず)責任を負いかねます。
- 製品を適用した結果の他への影響につきましては一切の責任を負いかねますので予めご了承下さい。
- 購入された当社製品の故障、または当社が提供した保証サービスによりお客様が被った損害(経済的、時間的、業務的、精神的等)のうち、直接・間接的に発生する可能性がある場合は、損害につきましては、当社に故意または重大なる過失がある場合を除き、弊社では一切責任を負いかねますので予めご了承ください。また、弊社が責任を負う場合でも、重大な人身損害の場合を除き、お客様が購入された弊社製品などの価格を超えて責任を負うものではありません。

## 製品修理に関して

- ・保証期間内の修理は、弊社テクニカルサポートまでご連絡いただいた後、故障品を弊社まで送付していただきます。故障品送付の際、弊社まで送料はお客様のご負担となりますことを予めご了承ください。修理完了品または代替品をご指定の場所にご送付して頂きます。
- ・動作確認作業中及び修理中の代替品・商品貸し出し等はいかなる場合においても一切行っておりません。
- ・お客様に商品が到着した日から1週間以内に、お客様より当社に対して初期不良の申請があった場合で、なおかつ弊社の認定がなされた場合のみ初期不良品として、正常品もしくは新品との交換をさせていただきます。その際はご購入時の梱包、保証書などの付属品等が全て揃っていることが条件となります。
- ・修理品に関しては「製品保証書」を必ず同梱し、「下記お問い合わせについて」に記入された住所までご送付ください。
- ・製造中等の理由により交換商品が入手不可能な場合には同等品との交換となります。
- ・お客様の設定、接続等のミスであった場合、また製品の不良とは認められない場合は、技術料およびチェック料を頂く場合がございますので予めご了承下さい。
- ・お客様の都合により、有料修理の撤回・キャンセルを行われた場合は技術作業料及び運送料を請求させて頂く場合がございますので予めご了承下さい。
- ・サポートスタッフの指示なく、お客様の判断により製品をご送付頂いた場合で、症状の再現性が見られない場合、及び製品仕様範囲内と判断された場合、技術手数料を請求させて頂く場合がございますので予めご了承下さい。

## 修理/お問い合わせについて

■テクニカルサポート・商品および保証に関するお問い合わせ先  
 テクニカルサポート  
 〒101-0032 東京都千代田区岩本町3-9-5 KALビル3F フリンソンテクノロジ株式会社 テクニカルサポート課  
 TEL : 03-6670-6848 (受付:月曜日から金曜日の9:00~12:00, 13:00~17:00) 祝祭日および弊社指定休業日を除く)  
 Webからのお問い合わせ : <http://www.princeton.co.jp/support/top.html>