

## QuattroPod

## 活用ガイド 2

—スマートフォンで使用する / タッチバックコントロール 編—

## 本書をお読みいただく前に

本書をお読みいただく前に、必ず「ユーザーズガイド」「活用ガイド 1」に従って各機器の設置および設定を行ってください。

株式会社プリンストン

2023年11月初版  
Copyright © 2023 Princeton Ltd.

## スマートフォンで使用する

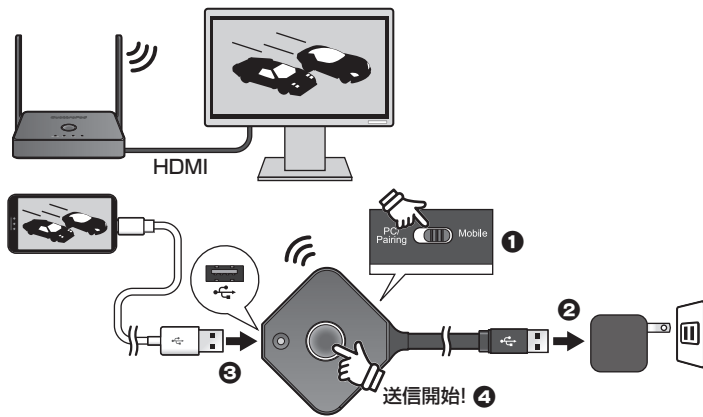


- ・ iPhone/iPad で使用される場合は、Apple 純正の USB ケーブルをご使用ください。・ Android で使用される場合は、「USB デバッグ」を有効にする操作が必要です。
- ・ Android は、QuattroPod アプリからもミラーリング可能です。「Google Play」から入手可能です。

## Step 1 受信機（親機）の準備

「ユーザーズガイド」を参照して、受信機（親機）の電源と HDMI 映像機器の準備をしてください。

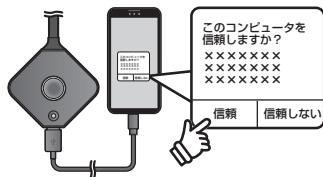
## Step 2 送信機（子機）とスマートフォンを接続する



1. モード切替えスイッチを「Mobile」にします。
2. 給電用 USB ケーブルを USB 給電機器に接続すると、ミラーリングボタンが点滅して電源がオンになります。
3. スマートフォン付属の USB ケーブルを送信機の USB ポートに接続します。

## ■ iPhone や iPad で使用する場合

接続時に「このコンピュータを信頼しますか?」とダイアログが表示されますので「信頼」をタップしてください。



## ■ Android で使用する場合

「USB デバッグ」を有効にする操作が必要です。詳しくは後述の「Android で使用する—送信機（子機）に接続してミラーリングする（USB デバッグの有効化）」を参照してください。

4. 送信機（子機）のミラーリングボタンを押して送信を開始します。

## Android で使用する

Android 端末から受信機（親機）に接続場合、下記の方法がございます。ご利用の端末および環境に応じてお選びください。


- 送信機（子機）に接続してミラーリングする
- 専用アプリ「QuattroPod App」を使用してミラーリングする
- 専用アプリ「QuattroPod App」および送信機（子機）に接続してミラーリングする

## 送信機（子機）に接続してミラーリングする（USB デバッグの有効化）

Android 端末を送信機（子機）に接続して使用する際は、あらかじめ Android 側で「USB デバッグ」を有効にしておく必要があります。下記の手順で USB デバッグを有効にしてください。

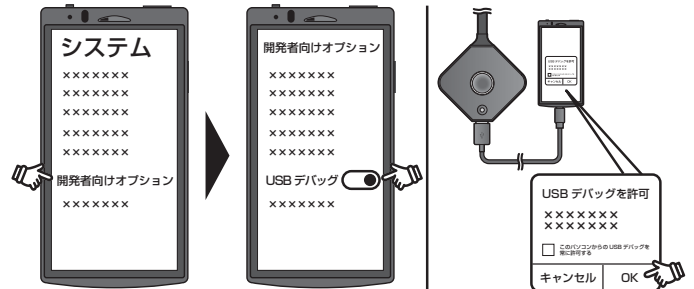


- ・ USB デバッグを有効にする際、ご使用の機器により本書記載の手順とは操作が異なる場合がございます。USB デバッグの詳細につきましてはご使用の端末のマニュアルまたはヘルプを参照してください。
- ・ USB デバッグを有効にすることなく送信機（子機）を使用するには、QuattroPod APP のインストールが必要になります。詳しくは「[QuattroPod App] を使用してミラーリングする」をご参照ください。
- ・ ご利用の端末および OS のバージョンによっては、正しく動作しない場合がございます。ご利用頂けない場合は QuattroPod APP をインストールしてご使用ください。

1. ご利用の Android 端末で「設定」画面を表示します。
  2. 「システム」>「端末情報」の順に選択します。
  3. 端末情報内の「ビルド番号」を 7 回タップします。
- 
4. 「これでデベロッパーになりました!」と表示されます。
  5. 再度「システム」に戻り「開発者向けオプション」を選択します。
  6. 「USB デバッグ」のスイッチをオンにして、確認メッセージが表示されたら「OK」を選択します。
  7. USB デバッグが有効な状態で Android 端末を送信機（子機）に接続すると、「USB デバッグを許可」メッセージが表示されます。「OK」を選択すると USB デバッグが有効になります。「この PC からの USB デバッグを常に許可する」にチェックを入れて「OK」を選択すると、送信機（子機）を接続する際は常に USB デバッグが有効になり、メッセージが非表示になります。



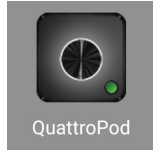
HINT USB ケーブルを接続すると「この USB アクセサリを扱うアプリはインストールされていません」という画面が表示されます。「表示」を選択すると専用アプリ「QuattroPod App」のインストール画面が表示されますので、必要に応じてインストールを行ってください。



8. 送信機（子機）のミラーリングボタンを押してミラーリングを開始する際、「MirrorService」で、画面に表示されているコンテンツのキャプチャを開始します」のメッセージが表示されます。「今すぐ開始」を選択してミラーリングを開始してください。

## 「QuattroPod App」を使用してミラーリングする

QuattroPod Appを使用することで、送信機（子機）を経由したミラーリングの他、送信機（子機）を経由せずアプリから直接ミラーリングすることができるアプリです。



### インストール

Web設定画面の「Android apkをダウンロード」またはGoogle Play（推奨）からダウンロードしてください。

#### ■「Android apkをダウンロード」からアプリを入手した場合のご注意

Web設定画面の「Android apkをダウンロード」からアプリを入手した場合は、ダウンロードしたファイルを起動するとアプリのインストールを開始します。始めに【この提供元不明のアプリを許可】の操作が必要になります。画面の指示に従って「この提供元を許可する」（アプリのインストールを許可する）のスイッチをONにしてください。以降、画面の指示に従ってインストールを行ってください。

### 主な使い方

#### ■送信機（子機）を経由せずアプリからミラーリングする場合

端末を受信機が接続しているネットワークと同一のネットワークに接続するか、受信機（親機）にダイレクト接続してください。

**HINT** ダイレクト接続については、別紙「活用ガイド1」の「端末を受信機（親機）のWiFiネットワークに接続する（ダイレクト接続）」を参照してください。

1. アプリを起動します。



2. 画面上部の「Search Device」と表示されている箇所をタップして、接続先の受信機（親機）を選択してください。

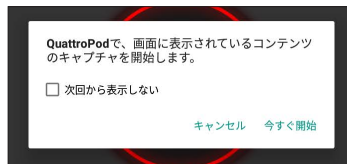
3. 正しく接続されると「Connected to」に変わり、下に接続先の受信機（親機）のSSIDが表示されます。

4. 送信機（子機）のイメージ中央のミラーリングボタンをタップします。

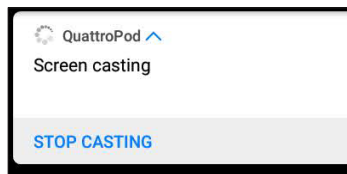


初めてミラーリングする場合は、「BluetoothをON」にするメッセージが表示されますので「許可」を選択してください。

5. 引き続き、メッセージが表示されますので「今すぐ開始」をタップしてミラーリングを開始してください。

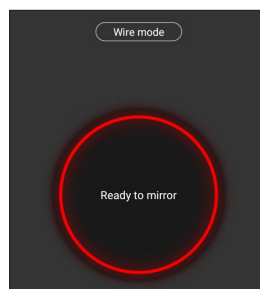


6. ミラーリングを停止する場合は、アプリを表示してミラーリングボタンを再度タップするか、ドロワーから「STOP CASTING」を選択してください。



#### ■送信機（子機）を経由してミラーリングする場合

1. 送信機（子機）と端末を端末付属のUSBケーブルで接続してアプリを起動します。

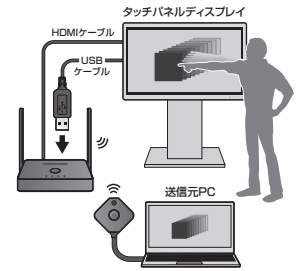


2. 画面上部に「Wire mode」と表示されます。ミラーリングの開始や停止は送信機（子機）のミラーリングボタンで行います。

## USBポートについて (USBマウスやタッチパネルと接続する/タッチバックコントロール)

※構成イラストの送信機（子機）とPC接続に一本の線で記載しておりますが給電用USBケーブルとHDMIケーブルでの接続になります。

WindowsとmacOSでミラーリングした場合、受信機（親機）のUSBポートに接続したマウスなどのUSB-HIDデバイスで投影中のPCを操作することができます。例えば、タッチパネルディスプレイに投影されている画面に対してタッチ操作を行うと、送信機（子機）側の投影元の画面にタッチスクリーンジェスチャー操作が送信されます。以下の手順で設定を行ってください。



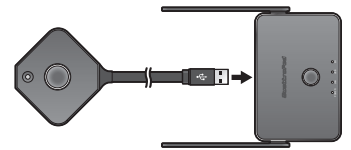
**HINT** 本機能は画面分割やマルチキャスト使用時は動作しません。

**注意** キーボードは動作しません。また、全てのタッチパネルデバイスでの動作を保証するものではありません。動作確認済み機種は下記URLをご覧ください。

<https://ezcast-pro.com/enterprise/interactive-screen-touchback-control/>

### Step 1 受信機（親機）と送信機（子機）をペアリングする

別紙「活用ガイド1」の「送信機または受信機を追加する（ペアリング）」を参照してペアリングを行ってください。

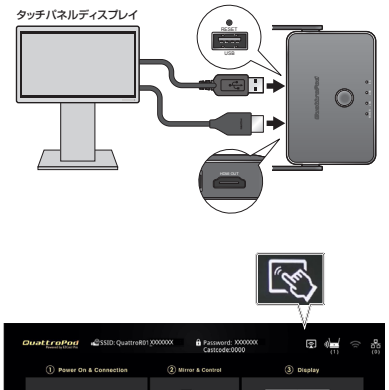


ペアリングが完了したら、引き続き「Step2」に進んでください。

### Step 2 受信機（親機）と送信機（子機）に機器を接続する

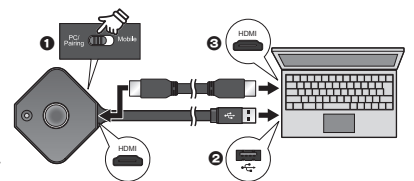
#### 受信機の準備

1. 受信機（親機）とタッチパネルディスプレイをUSBケーブルとHDMIケーブルで接続してください。
2. 機器が自動的に認識されると、ホーム画面上部にUSB HID機器が接続されたことを示すアイコンが表示されます。



#### 送信機の準備

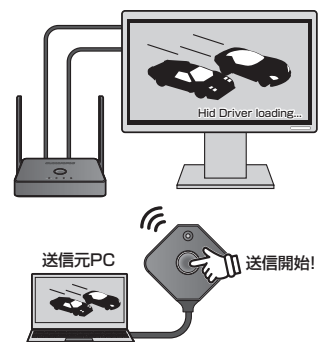
1. モード切替えスイッチを「PC/Pairing」にします。
2. 給電用USBケーブルをPCのUSBポートまたはUSB給電機器に接続すると、ミラーリングボタンが点滅して電源がオンになります。
3. 付属のHDMIケーブルを送信機のHDMIポートとPCのHDMIポートに接続します。



### Step 3 映像の送信を開始する

PCで映像送信の準備ができたなら、送信機（子機）のミラーリングボタンを1回押して送信を開始します。

受信機に接続されているディスプレイに映像が送信される際、最初にHIDドライバーの読み込みを行います。



ドライバー読み込み中は投影先のディスプレイ下部に「Hid Driver loading...」と表示されるので、表示が消えるまでお待ちください。

表示が消えたら操作可能です。