

USB2.0&USB1.1 SDメモリーカード/miniSDカードリーダ/ライター

PRO-SDMN4 ユーザーズガイド



お買い上げありがとうございます。ご使用の際には、必ず以下の記載事項をお守りください。ご使用前に、必ず本書の「使用上のご注意」「安全上のご注意」「製品保証規定」本書裏面をよくお読みいただき、内容をご理解いた

ユーザー登録について

弊社ホームページにて、ユーザー登録ができます。弊社ホームページ「ユーザー登録」http://www.princeton.co.jp/support/registration/top.html

最新情報の入手方法

プリンストンテクノロジーでは、インターネットのホームページにて最新情報や販売店を紹介しております。

URL http://www.princeton.co.jp/

ご使用の際は、コピーを必要事項をご記入ください。

保証書

保証書記入欄。製品型番: PRD-SDMN4 シリアルNO: (本体背面シリアル番号) 保証期間: お買い上げ日 年 月 日 から 1年間

お客様名: 〒 住所: 電話番号: E-mail: 販売店名・住所・電話番号 (販売店印)

特長

- USB2.0対応で高速データ転送可能。デジタル画像や動画などの大容量のデータをストレスなく転送可能。●USBマスタートレージ規格対応、ドライバ不要ですぐ使用可能。●Windows XP/2000 SP4以降/Me、Mac OS X以降ではドライバのインストールが不要。●SDメモリーカード (4GB) 対応！●LED表示で動作状況を簡単に把握。●スライド式コネクタでキャップ紛失の心配不要。

同梱品

本製品のパッケージの内容は、次のとおりです。お買い上げのパッケージに欠けたものが同梱されていない場合は、販売店までご連絡ください。本体 ----- 1 ユーザーズガイド (保証書) ----- 1

対応メディア

Table with 2 columns: Media Type and Capacity. Rows include SDメモリーカード (16MB~2GB), SDHCメモリーカード (~4GB), miniSDカード (16MB~2GB), microSD (TransFlash) (32~512MB), マルチメディアカード (16~512MB), RS-MMC (16~512MB).

※本製品はスタンバイ、休止、スリープモードには対応していません。※本製品は各メディアの規格、容量等の制限、マシントレージ機能には対応していません。※デジタルカメラや携帯電話などの機器で使用するメディアを本製品でフォーマットすると、データが正常に読み出せなくなる場合があります。ご使用になる機器でフォーマットしてからご使用ください。※1: メディア専用のアダプタをご利用ください。

対応機種

USBポートを標準搭載する以下の機種
・DOS/V (OASD仕様) 対応パソコンおよびNEC PC98-NXシリーズ
・Apple Macintoshシリーズ
このような異常が発生したまま使用していると、火災や感電の原因になります。USB1.1環境ではUSB1.1機器として動作します。Mac OSでのUSB2.0対応は、Mac OS X10.2.7以降のみ対応。※USBポートを装備していない上の空きがあること。

注意

- ・USBハブに本製品を接続する場合は、必ずUSBハブにACアダプタを付けて電源を供給してください。ご利用の環境によっては、USBハブに接続すると正常に認識されない場合があります。その場合はパソコン本体のUSBポートに接続してください。パソコンのスタンド・スタンドレ、スリープ機能には対応しておりませんが、使用しないでください。

対応OS

Windows XP / 2000 (SP4以降) / Me / 98SE
Mac OS 9.0.4~9.2.2\*, Mac OS X 10.1.3以降
※Windows98SEおよびMac OS 9.0.4~9.2.2を使用する場合ドライバのインストールが必要になります。

Windows 98SEおよびMac OS 9.0.4~9.2.2では、裏面「ドライバのインストール」をよくお読みいただき、使用する前にドライバをインストールしてください。

ドライバのダウンロード

本製品のドライバは、下記弊社ホームページからダウンロードしてください。弊社ホームページアドレス http://www.princeton.co.jp/

仕様

仕様表。対応機種: USBポートを標準搭載したDOS/V対応パソコンおよびNEC PC-98NXシリーズ Apple Macintoshシリーズ。対応OS: Windows XP/2000 (SP4以降) /Me/98SE Mac OS 9.0.4~9.2.2\*, X 10.1.3以降。インターフェイス: USB2.0/1.1。データ転送速度 (理論値): USB2.0: 最大480Mbps USB1.1: 最大12Mbps。電源: DC5V (USBコネクタより給電)。電源電圧: USBバスパワーで動作。消費電流: 最大500mA。対応メディア: SDメモリーカード、miniSDカード、SDHCメモリーカード、マルチメディアカード、RS-MMC、microSD (TransFlash)。本体サイズ (W×D×H): 26.4×64×12.8mm。本体重量: 約16g。

※1: USB2.0の動作は、パソコン本体にUSB2.0ポートが標準搭載されている必要があります。USB1.1環境ではUSB1.1のドライバとして動作します。USB2.0対応は、Windows XP (SP1以降) /2000 (SP4以降) およびMac OS X 10.2.7以降のみ対応。※2: ドライバソフトが必要ですが、弊社ホームページよりダウンロードしてください。※3: ご使用の際には別途交換アダプタが必要になります。

使用上のご注意

本製品を使用中に発生したデータやプログラムの消失、または破損についての保証はいたしかねます。定期的なバックアップを取るなどの対策をあらかじめ行ってください。誤った使い方をしたり、故障などが発生してデータが消失、破損したときなど、バックアップがあれば被害を最小限に抑えることができます。バックアップの作成を怠ったために、データが消失、破損した場合、弊社はその責任を負いかねますのであらかじめご了承ください。

安全上のご注意

本製品をお買いあげいただき、まことにありがとうございます。本製品の ご使用に際しては、この「安全上のご注意」をよくお読みのうえ、正しくお使いください。また、必要なときに参照できるように、本書を大切に保管しておいてください。本書には、あなたや他人の人々への危害や財産への損害を未然に防ぎ、本製品を安全にお使いいただくために、守っていただきたい事項を示しています。その表示と図記号の意味は次のようになっております。内容をよくご理解のうえ、本文をお読みください。

警告: この表示を無視し、誤った取り扱いをすると、死亡または重傷を負うなど人身事故の原因となることがあります。
注意: この表示を無視し、誤った取り扱いをすると、傷害または物的損害が発生することがあります。

図記号の意味
注意を促す記号 (△の中に警告内容が描かれています。)
行為を禁止する記号 (⊘の中や近くに禁止内容が描かれています。)
行為を指示する記号 (●の中に指示内容が描かれています。)

警告

- 万一、次のような異常が発生したときは、そのまま使用したり、パソコンに接続しないでください。
・煙が出ている、変な匂いがするなど異常のとき。
・内部に水や金属物が入ってしまったとき。
・落したり、破損したとき。
このような異常が発生したまま使用していると、火災や感電の原因になります。煙が出なくなるのを確認してから販売店に修理を依頼してください。お客様による修理は危険ですから絶対にやめください。

- この機器を分解・改造しないでください。火災や感電の原因になります。
この機器を水などの液体で濡らさないでください。感電や故障の原因になります。
浴室等、湿気の多い場所では使用しないでください。火災、感電の原因になります。
メモリーカードスロットには異物を挿入しないでください。火災、感電、故障の原因になります。

注意

- 直射日光やストーブのような熱源の近くなど、高温になるところに放置すると、変形や変色をまねくため、ご注意ください。
次のような場所には置かないでください。火災、感電、けがの原因になることがあります。
・湿気やほこりが多い場所
・ぐらついた台の上や傾いた所などの不安定な場所
・調理台や加温器のそばなどの油煙や湯気があたる場所
汚れがひどい場合は、中性洗剤等で拭き取ってください。シンナーやベンジンなどは、絶対に使わないでください。
対応メモリーカード以外のものを挿入しないでください。故障や火災の原因となります。

メモリーカードおよびデータの取り扱いに関するご注意

- 保存した記憶内容の損害および二次的損害については、当社は一切責任を負いません。あらかじめご了承ください。
●メモリーカードに記録している情報は、本製品またはメモリーカード自体の故障・破壊・消失に備えて、定期的なバックアップを取ることをお勧めいたします。
●メモリーカードのフォーマットを行うと、記録されている情報が全てなくなります。メモリーカード内の情報をよく確認し、十分注意してフォーマットを行ってください。
●メモリーカードの端子部に直接触れたり、むやみに異物を接触させないでください。損傷や汚れによりデータが正常に読み出せなくなる恐れがあります。また、静電気や使用時の接触不良によりデータが消失する場合がございます。

データの書き込みおよび読み込み中は、下記のことをお守りください。内部データが破壊されたり、消失する恐れがあります。
●パソコンの電源を切らない。
●本製品およびメモリーカードにむやみに振動・衝撃を与えない。
●メモリーカードを引き抜かない。
●本製品をパソコンから取り外さない。

製品保証に関して

万一、製品ご購入から1年以内に製品が故障した場合は、弊社による故障判断完了後、無償にて修理/製品交換対応させていただきます。修理にて交換された本体および部品に關しての所有権は弊社に帰属するものと致します。保証の対象となる部分は製品のハードウェア部分のみで、添付品や消耗品は保証対象より除外とさせていただきます。本製品の故障または使用によって生じた損害は、直接的・間接的問わず、弊社は一切の責任を負いかねますので、予めご了承ください。当社は商品としての互換性にも明示する特定用途での動作不良や欠陥などの不正確な問題に関する正確性や完全性については、無条件的にも明示的にもいかなる保証も行っておりません。また販売した商品に關連して発生した下記のような障害および損失についても、当社は一切の責任を負わないものといたします。一度ご購入いただいた商品は、商品自体が不良ではない限り、返品または交換はできません。各機器には対応機種があり、ご購入時にご案内していますのでよくご確認ください。対応機種間違いによる返品はできませんのであらかじめご了承ください。

免責事項

- 保証期間内であっても、次の場合は保証対象外となります。
・保証書のご提示がない場合、または記入漏れ、改ざん等が認められた場合。
・設備、環境の不備等、使用方法および、注意事項に反するお取り扱いによって生じた故障・損傷。
・輸送・落下・衝撃など、お取り扱いが不適切なために生じた故障・損傷。
・お客様の責に帰すべき事由により生じた機能に影響のない外観上の損傷。
・火災、地震、水害、雷害、その他天災異変、異常電圧などにより生じた故障・損傷。
・極度に使用しすぎた機器、その他外部原因に起因して生じた故障・損傷。
・お客様が独自にインストールされたソフトウェアに起因して生じた故障・損傷。
・お客様の故意または重大過失により生じた故障・損傷。
・ユーザーズガイド記載の動作条件外により機器設置環境を満足していない場合。
・弊社もしくは弊社指定の保守会社以外で本製品の部品交換・修理・調整・改造を施した場合。
・譲渡により製品を入手した場合。
■お買い上げ製品の故障もしくは動作不良により、その製品を使用したことにより生じた直接・間接的損害、HDD等記憶媒体のデータに関する損害、逸失利益、ダウンタイム (機能停止期間)、顧客からの信用、設備および財産への損害、交換、お客様および関係する第三者の製品を含むシステムのデータ、プログラム、またはそれらを修復する際に生じる費用 (人件費、交通費、復旧費) 等、一切の保証は致しかねます。またそれらは限定保証の明記がされていない場合であっても (契約、不法行為等理論の如何を問わず) 責任を負いかねます。
■製品を運用した結果の他への影響につきましては一切の責任を負いかねますので予めご了承ください。
■購入された当社製品の故障、または当社が提供した保証サービスによりお客様が被った損害 (経済的、時間的、業務的、精神的等)のうち、直接・間接的に発生する可能性のあるいかなる逸失利益、損害につきましては、当社に故意または重大なる過失がある場合を除き、弊社は一切責任を負いかねますのでご了承ください。また、弊社が責任を負う場合でも、重大な人身損害の場合を除き、お客様が購入された弊社製品などの価格を超えて責任を負うものではありません。
■本製品は一般的なオフィスや家庭のOA機器として使用してください。医療機器、原子力機器、航空宇宙機器、輸送用機器など人命に関わる設備や機器、および高度な信頼性を必要とする設備、機器での使用は意図されておりません。万一、これら設備や機器により本製品を使用し、本製品の故障により人身事故、火災事故などが発生した場合、一切の責任を負いかねます。
■本製品は日本国内仕様です。日本国内での仕様に関し、一切の責任を負いかねます。
■本保証書は、日本国内においてのみ有効です。(This warranty is valid only in Japan)

製品修理に関して

保証期間内の修理は、弊社テクニカルサポートまでご連絡いただいた後、故障品を弊社まで送付していただきます。故障品送付の際、弊社までの送料はお客様の負担となりますことを予めご了承ください。修理完了品または代替品をご指図の場合にご送付させていただきます。動作確認作業中及び修理中の代替品・商品貸し出し等はいかなる場合においても一切行っておりません。お客様に商品が到着した日から1週間以内、お客様より当社に対して初期不良の申請があった場合、なおかつ弊社の認定がなされた場合のみ初期不良品として、正常品もしくは新品との交換をさせていただきます。その際、お届けした商品の梱包、箱、保証書などの付属品等が全て揃っていることが条件となります。修理品に関しては「製品保証書」を必ず同梱し、下記「お問い合わせについて」に記入された住所までご送付ください。製造中止等の理由により交換商品が入手不可能な場合には同等品との交換となります。お客様の設定、接続等のミスであった場合、本製品の不良とは認められない場合は、技術料およびキャンセル料を頂く場合がございますので予めご了承ください。お客様の御都合により、有料修理の撤回・キャンセルを行われる場合は技術料および送料を請求させていただきます。サポートスタッフの指示なく、お客様の判断により製品をご送付頂いた場合、症状の再現性が見られない場合、及び製品仕様等の範囲内と判断された場合、技術手数料を請求させていただきますのであらかじめご了承ください。

修理/お問い合わせについて

■テクニカルサポート・商品および保証に関するお問い合わせ先
テクニカルサポート
〒101-0032 東京都千代田区千代田3-9-5 KALビル3F プリンストンテクノロジー株式会社 テクニカルサポート課
TEL: 03-6670-6848
(受付:月曜日から金曜日の9:00~12:00、13:00~17:00 祝祭日および弊社指定休業日を除く)
Webからのお問い合わせ: http://www.princeton.co.jp/contacts/top.html

プリンストンテクノロジー株式会社

●本書の著作権はプリンストンテクノロジー株式会社にあります。
●本書の一部または全部を無断で使用、複製、転載することを禁じます。
●本書の複製は著作権者に事前の許可なくして行うことができません。
●本書の内容は予告なく変更されることがあります。
●本書の印刷に際しては、万全を期しておりますが、万一ご不審な点、誤り、記載漏れなどお気づきの点がございましたら、販売店までご連絡願います。
●掲載の内容またはその内容は、印刷の進捗により発生した誤りについては、いかなる責任も負いかねます。あらかじめご了承ください。
●本書は、外国産及び外国製造品の複製により、複製権が侵害される場合があります。
●日本国外へ持ち出す際には、日本国政府への輸出許可などの手続きが必要になる場合があります。
●Microsoft、Windows、Apple、Macintosh、Apple Computerの登録商標です。
●Apple、MacintoshおよびMac OSは米国Apple Computerの登録商標です。
●Linuxは登録商標です。
●miniSD™、miniSD™カードは、SD Card Associationの登録商標です。
●マルチメディアカードはインテルのInflinnon Technologies AG社の登録商標です。
●本書の複製、本製品および本保証書に複製されている会社名や製品名は、各社の商標または登録商標です。ただし本書で「TM」などのマークは記載しておりません。

## はじめに

### Windows 98SEでご利用の場合

### Mac OS 9.0.4~9.2.2でご利用の場合

ドライバのインストールが必要です (本製品にはドライバソフトは同梱されていません)。

「ドライバのインストール」をよくお読みいただき、正しくご使用ください。ドライバをインストールする前に本製品をUSBポートに接続しないでください。Windows 98SEでご利用の場合、ドライバをインストールする前にパソコンに接続すると、[新しいハードウェアの追加ウィザード]が起動しますが、表示されるウィンドウのキャンセルボタンをクリックしてください。

### Windows XP、2000(SP4以降)、Meでご利用の場合

ドライバのインストールは不要です。すぐに本製品を使用することができます。「Windowsで使用する」を参考に、正しくご使用ください。

### Mac OS X 10.1.3以降でご利用の場合

ドライバのインストールは不要です。すぐに本製品を使用することができます。「Macintoshで使用する」を参考に、正しくご使用ください。

## ドライバのインストール

本製品をパソコンに接続する前に、弊社ホームページから本製品のドライバをダウンロードしてください。

弊社ホームページアドレス <http://www.princeton.co.jp/> ドライバをダウンロードしたら、下記の手順に従って正しくインストールを行ってください。

### Windows 98SEでご利用の場合

- 弊社ホームページ <http://www.princeton.co.jp/> にアクセスして、ドライバファイル[PPD-SDM4 Win9x Driver.EXE]をダウンロードしてください。
- ダウンロードした「PPD-SDM4 Win9x Driver.EXE」をダブルクリックしてファイルを解凍します。(通常は、CDドライブに「PPD-SDM4 Win9x Driver」フォルダが作成されます。解凍先を指定する場合は、解凍時に任意のディレクトリを指定してください。)
- PPD-SDM4 Driverフォルダを開き、「Setup.exe」をダブルクリックするとインストールを開始します。
- インストールが終了したら「OK」をクリックしてパソコンを再起動します。

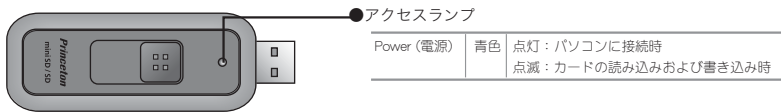


### Mac OS 9.0.4~9.2.2でご利用の場合

- 弊社ホームページ <http://www.princeton.co.jp/> にアクセスして、ドライバファイル[PPD-SDM4 Mac OS 9x Driver.st]をダウンロードしてください。
- ダウンロードした「PPD-SDM4 Mac OS 9x Driver.st」をダブルクリックすると、デスクトップに「PPD-SDM4 Mac OS 9x Driver」フォルダが作成されます。
- 「PPD-SDM4 Mac OS 9x Driver」フォルダを開き、「Installer」をダブルクリックします。ダイアログが表示されますので、「Install」ボタンをクリックします。
- 次の画面で、「Continue」ボタンを押してインストールを開始します。
- インストールが終了したら、「Restart」ボタンを押してパソコンを再起動してください。

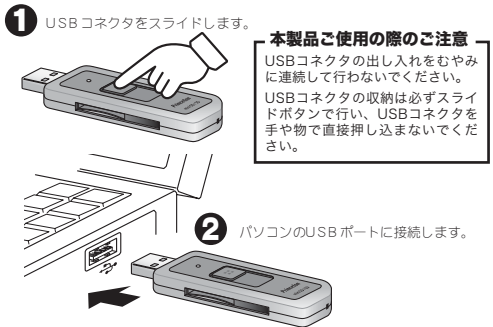


## 本体の使い方



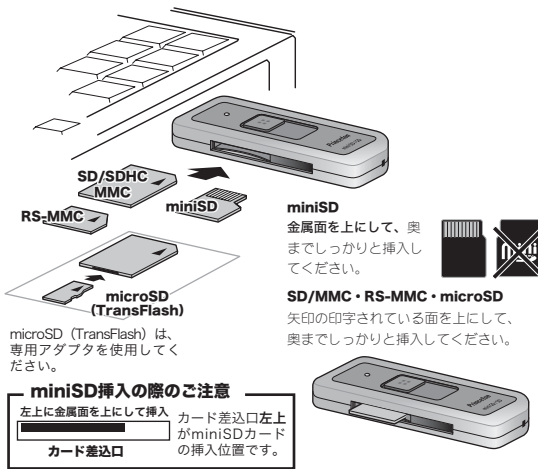
### パソコンへの接続

- 注意**
- 本製品を使用する際は、必ずパソコンの電源をONにしてOSが起動処理完了後、本製品を接続してください。
  - USBハブに本製品を接続する場合は、必ずUSBハブにACアダプタを付けて電源を供給してください。
  - ご利用の環境によっては、USBハブに接続すると正常に認識されない場合があります。その場合はパソコン本体のUSBポートに接続してください。



**本製品ご使用の際のご注意**  
USBコネクタの出し入れをむやみに連続して行わないでください。USBコネクタの収納は必ずスライドボタンで行い、USBコネクタを手や物で直接押し込まないでください。

### メモリーカードの挿入



**miniSD挿入の際のご注意**  
左上に金属面を上にして挿入  
カード差込口  
カード差込口左下がminiSDカードの挿入位置です。

## Windowsで使用する

### 本製品の取り付け方

本製品をパソコンの利用可能なUSBポートに接続すると、パソコンは本製品を新しいデバイスとして自動的に認識します。

- 注意**
- ※ハードウェアの認識には数分かかる場合があります。完全に終了するまでは、絶対に本製品を取り外したり、メモリーカードを挿入したりしないでください。むやみにキーを押したり、他のプログラムなども起動しないでください。システムのトラブルを招く場合があります。
  - ※デフラグ、スピードディスクなどのディスク最適化ツールはなるべく使わないでください。メディアの書き込み可能回数が著しく低下します。

### 使用方法

- 本製品を、パソコンに接続します。
- メモリーカードを水平にして、本製品に挿入します。斜めに入れないう、ご注意ください。
- エクスプローラで「マイコンピュータ」を開きます。
- リムーバブルディスクのアイコンをダブルクリックします。
- メモリーカードに保存されている画像やファイルを、パソコンのハードディスクに保存されている画像やファイルと同じように利用できます。

- 注意**
- ※アクセラランプが点滅している間は、メモリーカードを抜き差ししたり、本製品をUSBポートから取り外したりしないでください。データやメディアが破損したり、システムのトラブルを招く場合があります。本製品は、省電力モード(スリープ・サスペンド・スタンバイ)には対応しておりません。パソコン本体を省電力モードにする前に、メモリーカードを取り外してください。本製品を接続中に上記のモードになった場合は、復帰後に一度、USBポートから抜き、再度接続してからご使用ください。

### メモリーカードの取り外し方

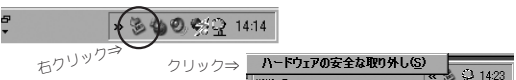
- メモリーカード内のファイルをすべて閉じます。
- 「マイコンピュータ」で、リムーバブルディスクのアイコンを選択してください。
- アイコン上で右クリックして、表示されるポップアップメニューの中から、「取り出し」を選んでください。
- しばらくしてアクセラランプが点滅していないことを確認して、メモリーカードを取り外してください。

### 本製品の取り外し方

- 注意**
- アクセラランプが点滅している間は、メモリーカードを抜き差ししたり、本製品をUSBポートから取り外したりしないでください。アクセス中に、本製品からメモリーカードを取り出すと、データが破壊・消失する恐れがあります。

### Windows XP/2000 (SP4以降) /Meの場合

- タスクバーのアイコンを右クリックして「ハードウェアの安全な取り出し」を実行します。
- ダイアログの指示に従って、「ハードウェアデバイス」から本製品を選択して、「停止」ボタンを押します。
- ディスクを安全に取り外せることを確認するダイアログが表示されたら、本製品またはメモリーカードを取り外します。



## トラブルシューティング

本製品が動作しない。ドライブやメモリーカードを認識しない。	パソコンを再起動してから、もう一度試してみてください。USBコネクタが正しく接続されているか確認してください。Windows98SEでは、ドライバのインストールが必要です。
ドライブが使えない。記録したデータが壊れている。	メディアのフォーマットが、ご利用のOSに対応しているかご確認ください。メディアをフォーマットしてください。(書き込まれているデータはすべて消去されます)
USBハブに接続すると認識しない、またはUSBハブを使用中に突然認識しなくなった、またはUSBハブに接続するポートを変えると認識しなくなった。	本製品をパソコン本体に直接接続してみてください。OSのバージョンによっては、接続するポートを変えるたびにドライバをインストールする必要が発生する場合があります。
USBハブに別のUSBデバイスを接続したら、本製品が認識されなくなった、または本製品が使用できなくなった。	本製品をパソコン本体に直接接続してみてください。USBハブにACアダプタを接続して使用してみてください。USBハブに接続するUSBデバイスの数を減らしてみてください。多数のUSBデバイスをパソコン本体からの電力供給だけで使用しようとすると、本製品への電力供給が不足し、正常に動作できない場合があります。
タスクバーに「高速ではないUSBハブに接続している高速USBデバイス」と表示される。	USB2.0対応の機器を、パソコン標準搭載のUSB1.1のポートに接続した際に表示されるメッセージです。このメッセージは、OS (Windows)側の仕様により表示されるメッセージになりますので、使用上、特に問題はありません。そのメッセージを×印で閉じた上で、そのままご利用ください。
	転送速度はパソコン標準搭載のUSB1.1のポートに依存するため、USB2.0対応の機器をUSB1.1のポートに接続しても、USB1.1の速さになります。USB2.0の動作をさせる場合には、USBポート側もUSB2.0対応である必要があります。

## Macintoshで使用する

### 本製品の取り付け方

本製品をパソコンの利用可能なUSBポートに接続すると、パソコンは本製品を新しいデバイスとして自動的に認識します。

### 使用方法

- 本製品にメモリーカードを挿入すると、デスクトップにメモリーカードをあらわすアイコンが表示されます。
- 表示されたアイコンをダブルクリックします。
- メモリーカードに保存されている画像やファイルを、パソコンのハードディスクに保存されている画像やファイルと同じように利用できます。



### メモリーカードの取り外し方

- メモリーカード内のファイルをすべて閉じます。
- メモリーカードのアイコンを「ゴミ箱」または「取り出し」にドラッグ&ドロップします。OSのバージョンによってはメッセージが表示されますので、「OK」ボタンを押してダイアログを閉じてください。
- アクセラランプが点滅していないことを確認して、メモリーカードを取り外してください。

- 注意**
- ※アクセラランプが点滅している間は、メモリーカードを抜き差ししたり、本製品をUSBポートから取り外したりしないでください。アクセス中に、本製品からメモリーカードを取り出すと、データが破壊・消失する恐れがあります。

### 本製品の取り外し方

- メモリーカード内のファイルをすべて閉じます。
- 本製品からメモリーカードをすべて取り外してください。
- 本製品を取り外します。