

Polycom Studio

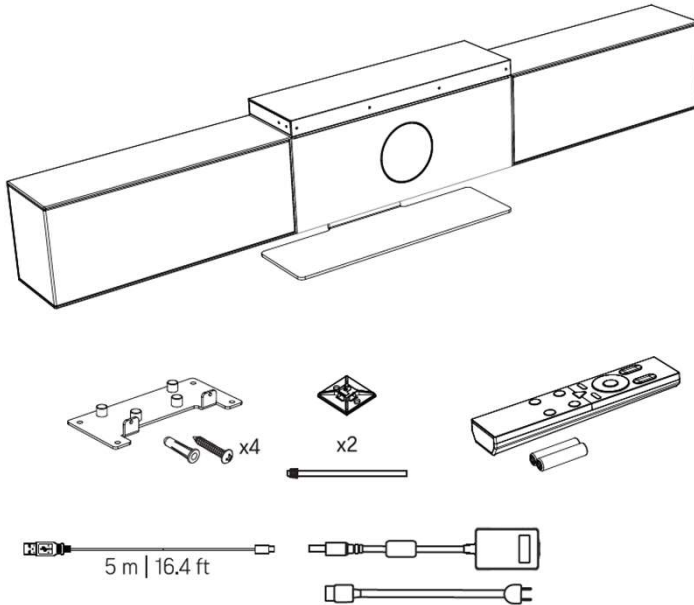
ご利用ガイド



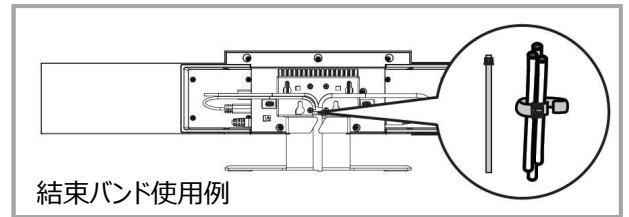
Contents

同梱品	P.3
マウントキット取り付け	P.3
Polycom Studioについて	P.4
各部説明	P.4
プライバシーシャッター	P.5
結線図	P.5
LEDインジケーター	P.6
リモコンの説明(注釈)	P.7
スピーカーのボリューム調整	P.8
マイクのミュート/解除	P.8
トラッキングの開始/停止	P.9
カメラの調整/プリセット登録	P.9
リモコンの電池交換	P.10
リモコンのペアリング(Bluetooth)	P.10
Bluetooth機器のペアリング	P.11
Polycom Companion [アプリのダウンロード]	P.12
Polycom Companion [アプリのインストール]	P.12
Polycom Companion [Studioファームウェアアップデート]	P.13
PCのデバイスドライバ確認	P.14

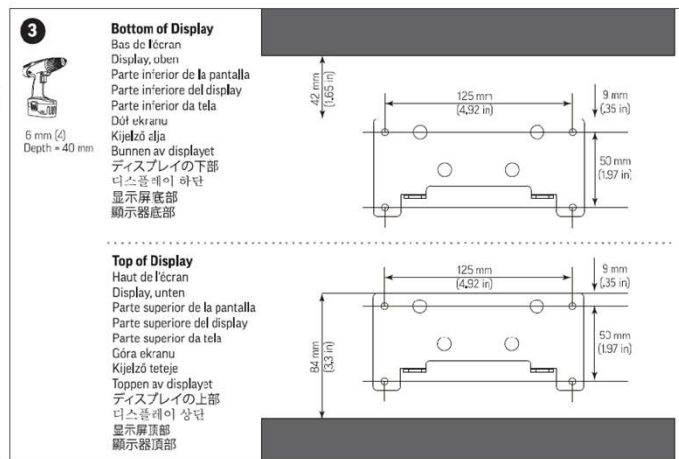
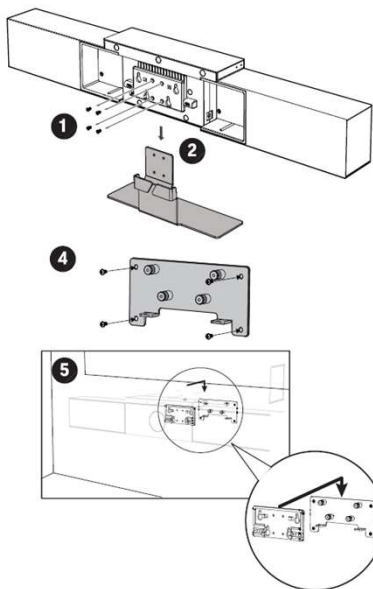
同封品



- Studio本体 x1
- Bluetoothリモコン x1
- 単4電池 x2
- USBケーブル(Type-A - Type-C) x1
- 電源アダプター x1
- 電源ケーブル x1
- マウントキット x1
- 木ねじ(6mmx25mm) x4
- プラスチックアンカー x4
- 結束バンド x2
- 結束固定ベース x1



マウントキット取り付け



Studioを壁に設置される場合には、上記手順を参考に付属のマウントキットで設置ください。

Polycom Studioについて

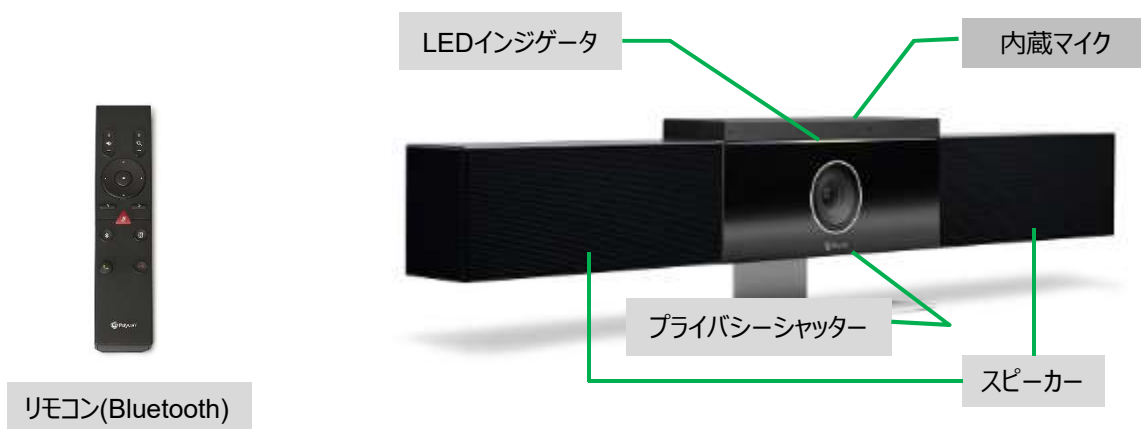
Polycom Studio（以降、Studio）はカメラ・スピーカー・マイク一体型のシステムです。PCにUSB接続することで、テレビ会議アプリケーションで利用できます。話者をズームアップしたり、参加者全体をフレームに収めることができます。

Studioを使用する為のPC要件

Supported Operating Systems

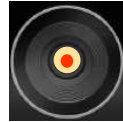
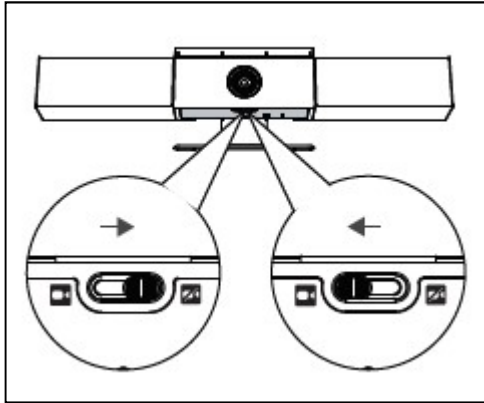
Platform	Operating System
Windows	Windows 7 with latest service pack
	Windows 8.1
	Windows 10
macOS	10.12 Sierra
	10.13 High Sierra
	10.14 Mojave

各部説明



プライバシーシャッター

Polycom Studioにはカメラレンズに物質的なカバーが付いており、プライバシーを保護することができます。



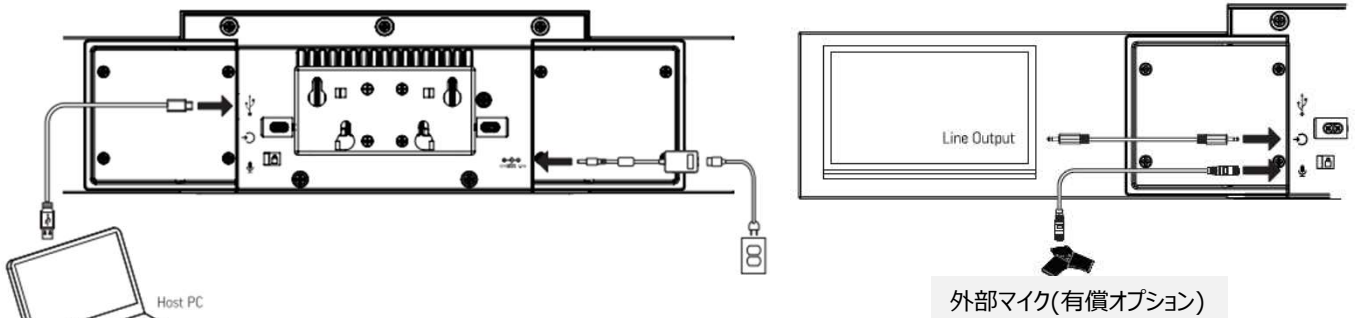
プライバシーシャッターを閉じている状態



プライバシーシャッターを開いている状態

通話中にカメラのプライバシーシャッターを閉じると、カメラのステータスは動作中からスタンバイに変わり、オレンジ色の点灯に変わります。

結線図



外部マイク(有償オプション)

電源スイッチはなく、電源コンセントに接続すると約30秒前後で起動します。
起動時には効果音がなります。
電源をオフするにはコンセントを抜いてください。

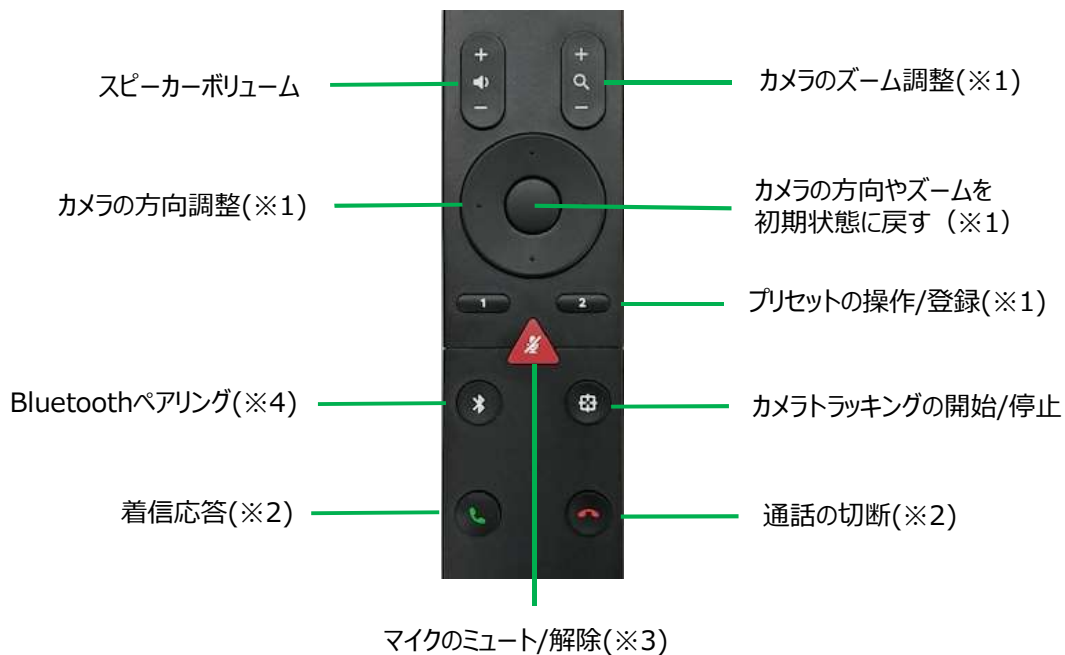


LEDインジゲーター



LED表示	点灯位置	状況
白色で流れるように点灯	-	起動中
3秒間の白色点灯	中央	プリセット保存中
青色点滅	中央	Bluetooth接続検索モード
3秒間の青色点灯	中央	Bluetoothのペアリング成功
オレンジ色点灯	中央	スタンバイ状態
オレンジ色点滅	全体	ファームウェアアップデート中
緑色または白色の点滅	全体	着信(色はアプリケーションによって異なります)
緑色または白色の点灯	トラッキング方向	トラッキング中の方向に点灯
緑色またはオレンジ色に点灯	中央	発信(色はアプリケーションによって異なります)
赤色点灯	全体	マイクミュート状態
赤色点滅	全体	エラー発生

リモコンの説明



※注釈

- ※1 カメラトラッキングが停止の状態では操作や登録が可能です。
- ※2 着信応答/切断はHIDコントロール(※5)に対応しているテレビ会議アプリケーションで操作が可能です。HIDコントロール非対応のテレビ会議アプリケーションでは操作できません。
- ※3 Studioのミュート/解除の操作が可能です。HIDコントロール(※5)非対応のテレビ会議アプリケーションの場合には、アプリケーション側のミュート/解除と連動しません。
- ※4 スマホ等のBluetoothデバイスを接続し、Studioをデバイスの外部マイク及びスピーカーとして利用できます。
- ※5 Studioは、Microsoft Skype for Business等の標準のHID(Human Interface Device)プロトコルをサポートする、ソフトウェアクライアントを制御できます。

スピーカーボリュームの調整

相手から送られる音声などの音量を調整することができます。
リモコンのボタンの+/-で調整できます。

リモコンで調整できる音量は、Studioのスピーカー音量です。
PC端末側のボリュームやテレビ会議アプリケーション側のボリュームは別途調整ください。

スピーカーボリューム



マイクのミュート/解除



マイクのミュート/解除

リモコンのミュートボタンを押すと、Studio前面のLEDが赤色点灯してミュートします。
ミュートを解除する場合は再度ミュートボタンを押します。

[HIDコントロールに対応しているTV会議アプリケーションの場合]

Studioとテレビ会議アプリケーションのミュート/ミュート解除の操作は連動します。

[HIDコントロールに非対応のTV会議アプリケーションの場合]

Studioとテレビ会議アプリケーションのミュート/ミュート解除は連動しません。

Studioもしくはテレビ会議アプリケーションのどちらかミュートの場合、ミュート状態になります

トラッキング機能の開始・停止



カメラトラッキング機能の停止及び開始は、リモコンのトラッキングボタンを押します。

停止及び開始の際に通知音が鳴ります。

カメラトラッキングの開始/停止

カメラの調整・プリセット登録

カメラトラッキングを停止してズームボタンの+/-や上下左右ボタンで調整します。上下左右はズームしているときに調整可能です。リモコン上下左右の中央のボタンを押すことでカメラアングルを初期位置に戻します。

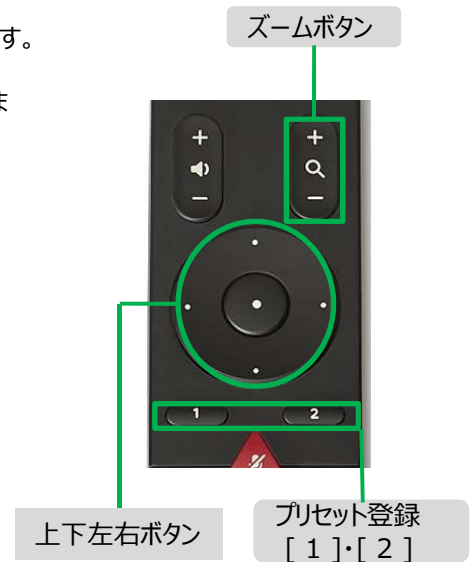
プリセット登録：手で調整したアングルを2か所まで登録することができます。

登録方法

1. カメラトラッキングを停止します。
2. プリセット登録したいカメラアングルに調整します。
3. リモコンの**プリセット登録[1]**または**[2]**を長押しする。
(通知音と共に、Studio前面のLEDが白色で3秒間点灯します)

プリセット操作：

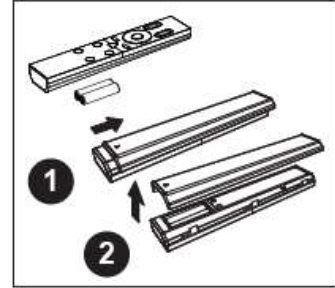
1. カメラトラッキングを停止します。
2. リモコンの**プリセット登録[1]**または**[2]**を押します。
3. プリセット登録したカメラアングルになります。



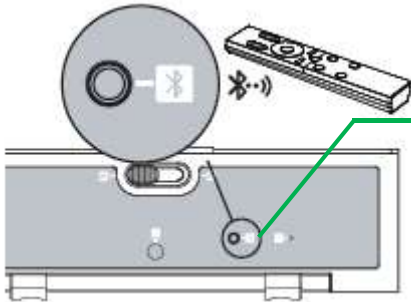
リモコンの電池交換

1. リモコンの裏カバーをスライドし、裏カバーを持ち上げるように外します。
2. 単4電池×2本を交換してください。

Companionアプリを使用するとステータス画面から電池残量を確認ができます。



リモコンのペアリング(Bluetooth)



1. Studio底面の「Remote Control Pairing」ボタンを長押しします。
(前面LEDが青色点滅し通知音が鳴るまで押し続けてください)

初回起動時はStudioとリモコンは自動でペアリングされます。
下記の場合は再度ペアリングが必要です。

- ・リモコンの交換
- ・システムリセットの実施（設定の初期化、ログ消去等）
- ・工場出荷時復元の実施（設定の初期化、出荷時のファームウェアバージョンに復元、ログ消去等）



2. リモコンの「ミュート」ボタンを、通知音が聞こえるまで長押しします。
ペアリングに成功すると通知音が鳴り、Studio前面LEDの中央が3秒間青色点灯します。

Bluetooth機器のペアリングとは操作が異なります。
Bluetooth機器については次ページをご参照ください

Bluetooth機器のペアリング

スマートフォンやPC端末のBluetooth機器をStudioへペアリングすることで、音楽データ等をStudioで再生することができます。

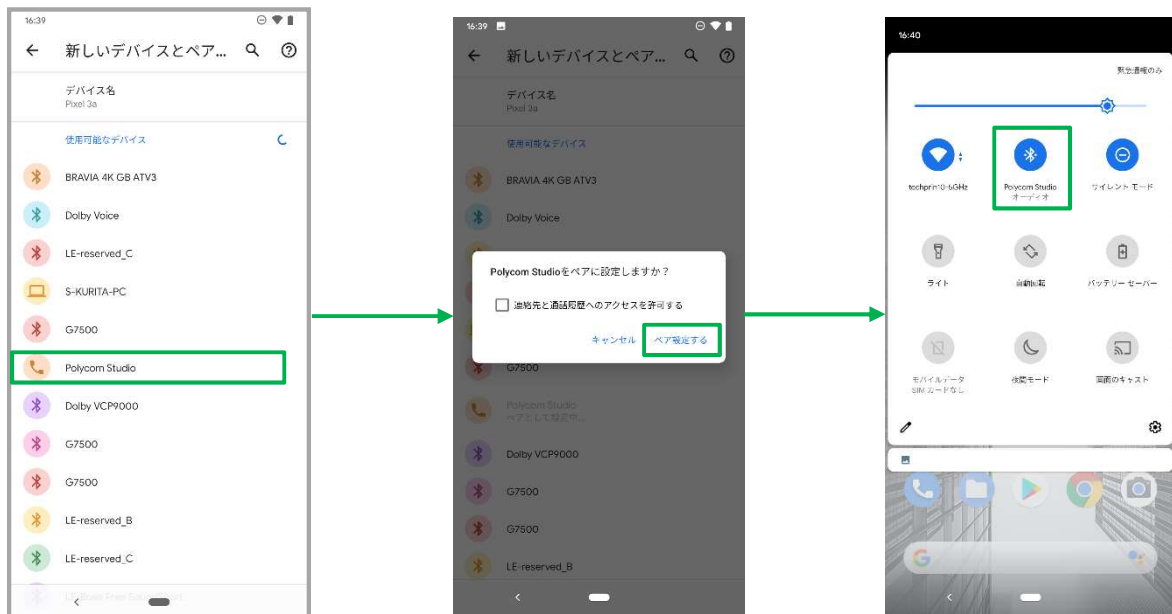
1. リモコンの**Bluetoothペアリングボタン**を長押しします。
2. StudioのLEDインジゲーターが青色に点滅します。
3. 接続されたいBluetooth機器のBluetooth設定画面にStudioが表示されます。
4. 表示されたStudioを選択し、ペアリングを設定します。

Bluetooth機器をペアリング中はリモコンでの操作はできません。
ペアリング解除でリモコン操作が可能になります。



Bluetoothペアリングボタン

Android端末のペアリング例



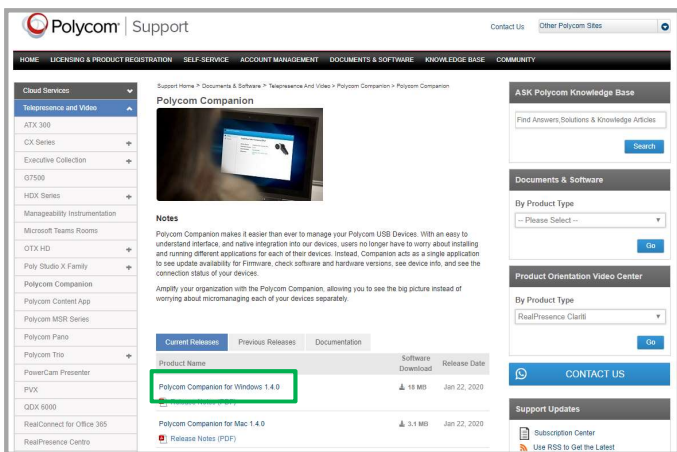
Polycom Companion [アプリのダウンロード]

Polycom Companionアプリは、StudioにUSBで接続しているPCから設定の確認や変更などが出来るアプリになります。Poly社はStudioを使用する際、PCにこちらのアプリインストールすることを推奨しています。

Polycom Companionアプリは以下のURLよりダウンロードいただけます。

<https://support.polycom.com/content/support/north-america/usa/en/support/video/companion/companion.html>

Support Home > Documents & Software > Telepresence And Video > Polycom Companion >

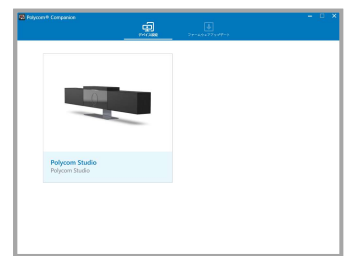


※ダウンロードする際にブラウザ上で2度同意を求められます。

同意いただくとExeファイルの保存が始まりますので、保存先を指定し保存します。

Polycom Companion [アプリのインストール]

保存したExeファイルをダブルクリック等で実行し、Install Wizardに従って、アプリをインストールします。



本利用ガイドではWindows10での説明となります。

Polycom Companion [Studioファームウェアアップデート]

Studioのソフトウェアバージョンが更新された場合には、Polycom Companionアプリから、Studioのソフトウェアバージョンをアップデートすることができます。

1. Polycom Companionアプリの画面上部にあるアップデートタブを選択します。
2. Studioのソフトウェアバージョンに更新があった場合には「アップデート」が表示されます。



3. 「アップデート」押下し、Studioのパスワードを入力してください。
※デフォルトのパスワードは「Polycom12#\$」です。



4. Studioのソフトウェアアップデートが完了した後、同様の手順でRemote(リモコン)をアップデートします。

Studioのソフトウェアアップデートには外部インターネットへ接続可能なPC環境から実施する必要があります。Polycom Studio のカメラの使用中は、Polycom Studioのリセット、アップグレード、または再起動を行うことはできません。ソフトウェアアップデートを行う際には、テレビ会議アプリケーションを終了してください。

PCのデバイスドライバ確認

Studioを接続したPCで、デバイスマネージャーからStudioが正常に認識されているかご確認ください。

1. Windowsボタンから「デバイスマネージャー」を検索し、選択します。



2. カメラかイメージングデバイスのプルダウンからStudioがあることを確認します。

3. 「？」もしくは「！」のマークが表示されていないことを確認してください。



上記マークが表示された、または本製品の表示自体が無い場合、接触不良の可能性がございます。以下お試しください、改善されないかご確認ください。

- ・USBハブや、増設インターフェイスに接続している場合は、パソコンに直接接続する。
- ・USBポートや、パソコンを変更する。

詳細についてはMicrosoft社のサポートサイトをご確認ください。

【Microsoft サポート】

<https://support.microsoft.com/ja-jp/help/817900/usb-port-may-stop-working-after-you-remove-or-insert-a-usb-device>