



NuraTrue

ユーザーマニュアル



モデル: E00B
電源: 5V, 0.2A
無線周波数帯: 2400-2483.5 MHz



目次

NuraTrueの安全に関する情報	3
はじめに	5
同梱物	5
NuraTrueを装着する	6
NuraTrueの電源をオン／オフする	6
Nuraアプリをダウンロードする	7
NuraTrueをBluetooth®に接続する	7
Bluetooth®デバイス間で接続を切り替える	7
NuraTrueをパーソナライズする	7
NuraTrueを更新する	8
NuraTrueについて	9
ケースのバッテリー残量を確認する	9
NuraTrueのタッチボタンを使用する	9
NuraTrueで音声通話を発信および受信する	10
NuraTrueを他の製品に接続する	10
コンピューター	10
テレビ	10
NuraTrueのイヤピースを交換する	11
NuraTrueのウイングアタッチメントを交換する	11
NuraTrueのお手入れをする	11
Nuraアプリ	12
Nuraアプリの特徴	12
没入レベルを調整する	13
アクティブノイズキャンセリング(ANC)／ソーシャルモードを調整する	13
NuraTrueの音声言語を変更する	13
聴覚プロファイルを切り替える、追加する、削除する	14
トラブルシューティング	15
NuraTrueをリセットする	15
充電のトラブルシューティング	15
パーソナライズのトラブルシューティング	15
Nuraアプリのトラブルシューティング	16
Bluetoothのトラブルシューティング	16
音声通話のトラブルシューティング	17
音質のトラブルシューティング	17
タッチボタンのトラブルシューティング	17
さらにサポートが必要なときには	18
保証	18
法令遵守	19



NuraTrueの安全に関する情報



NuraTrueを初めて使用する際には、本マニュアルをお読みください。本マニュアルは、後で参照できるようお手元に置いてください。

NuraTrueは、安全性と快適性を考慮した設計となっており、検査も実施されています。ただし、ユーザーが85デシベル(dB)以上(フードブレンダーとほぼ同じ音量)の大きな音を一定期間聴き続けた場合、段階的に聴力を失う恐れがありますので、ご注意ください。NuraTrueはクリアな音を実現しており、ノイズキャンセリング機能も備えているため、従来の多くのヘッドホンのように大音量で音楽を聴く必要はありません。

ご自身の使用状況をご確認ください。難聴の発生は、視聴時間と音量に比例します。音量を上げれば上げるほど、視聴時間を減らす必要があります。音量を抑えれば抑えるほど、長時間聴くことができます。たとえば、85dBを8時間聴き続けた場合、そのダメージは、88dBを4時間、91dBを2時間、または100dBをわずか15分聴き続けた場合と同等です。

NuraTrueのご使用時は、音量を必ず快適かつ適度なレベルに設定してください。

長時間、大音量で音楽を聴かないでください。

NuraTrueの使用中は、リマインダーや警告音(アラーム、メッセージトーン、着信音など)が変化する場合がありますので、ご注意ください。

熱感がある場合や聴力が失われたと感じた場合は、直ちにNuraTrueを取り外し、Nuraサポートに連絡してください。

NuraTrueから大きな音や異音がする場合は、使用を中止し、直ちにNuraサポートに連絡してください。

ノイズキャンセリング技術が採用されています。このため、外音が聴こえないことでご自身や他の人に危険が及ぶ可能性がある状況下では、NuraTrueを使用しないでください。これはたとえば、運転中、自転車での走行中、建設現場にいる時、人や車が往来している場所やその付近などが該当します。

運転中の通話にNuraTrueを使用する場合は、十分に注意してください。また、携帯電話とヘッドホンの使用に関する適用法に従ってください。運転中は片耳のみイヤホンを使用可能とするなど、特定の制限が課されている法域もあります。

NuraTrueの充電には、認定されたNuraケーブルのみを使用してください。

NuraTrueの充電方法については、必ず本ユーザーマニュアルの指示に従うようにしてください。

本製品に許可されていない改変を加えないでください。許可されていない改変を試みた場合、保証が無効になります。

注意: バッテリーは、炎天下など高温な環境に置かないようにしてください。

使用済みバッテリーは、指示に従って処分してください

バッテリーを、火や高温のオープンで熱する、機械的に押しつぶす、切断するなどの方法で廃棄処理を行うと、爆発する可能性があります。

バッテリーを非常に高温な環境に放置すると、爆発したり、可燃性の液体やガスが漏れたりする可能性があります。

バッテリーを極端に低い空気圧にさらすと、爆発したり、可燃性の液体やガスが漏れたりする可能性があります。



窒息を引き起こす危険性がある小さな部品が含まれています。3歳未満のお子様には適していません。



この製品には磁性材料が含まれています。植込み型医療機器を使用している方は、磁性材料の影響についてかかりつけ医にご確認ください。



Li-ion

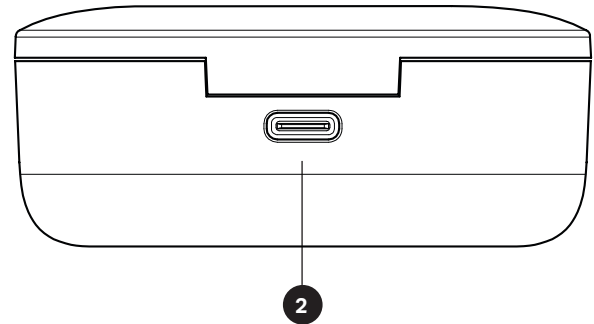
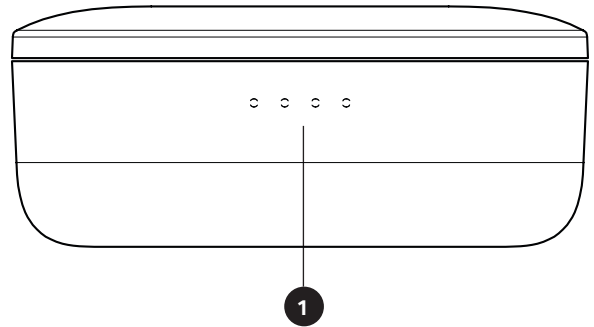
本製品の充電式リチウムイオン電池の取り外しは、専門資格を有する者のみが行うことができます。



はじめに

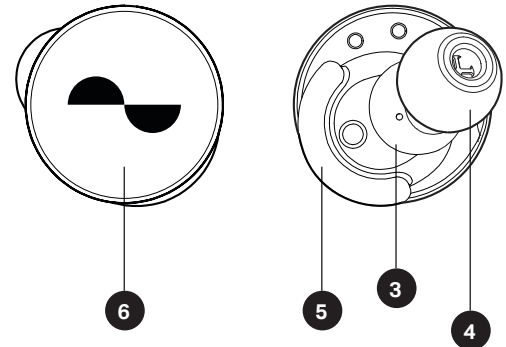
充電ケース

- ① LED充電ライト
- ② USB-C充電ポート



NuraTrue

- ③ 音声通話マイク
- ④ 取り外し可能なイヤピース
- ⑤ 取り外し可能なウィングアタッチメント
- ⑥ タッチボタン



同梱物

NuraTrueには次のものが付属しています。

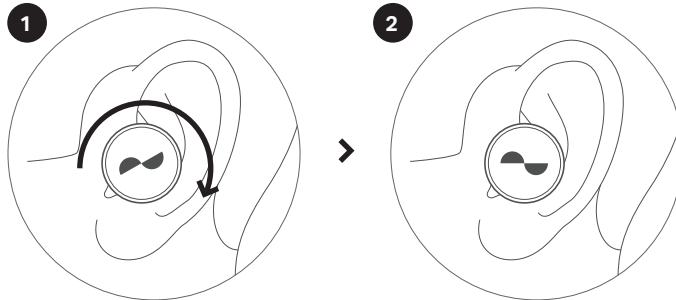
1. NuraTrue
2. USB-A to USB-C充電ケーブル
3. 充電ケース
4. シリコン製イヤピース4組(複数サイズ)
5. フォームチップ1組
6. ウィングアタッチメント2組



NuraTrueを装着する

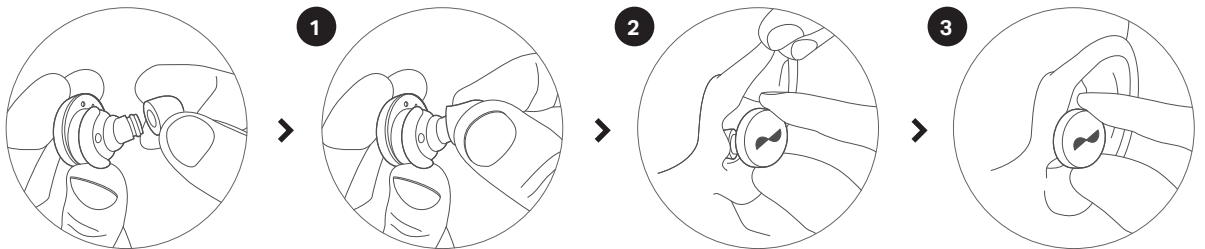
NuraTrueの装着

1. 左右を確認します。左手にLとマークされたイヤホンを、右手にRとマークされたイヤホンを持ちます。
2. フィット感を調整します。イヤホンを耳に挿入し、少し後ろにひねって適切にフィットする位置を見つけてください。NuraTrueが安定し、快適に感じられるでしょう。
3. さまざまなサイズのイヤピースを試して、最適なものを見つけてください。NuraTrueが快適にフィットするようになります。



フォームチップをご使用の場合は、以下の手順を実行してください。

1. 指先を使ってフォームの先端を圧縮します。
2. 耳を後ろに引っ張ります。フォームチップを耳に完全に押し込み、少し後ろにひねります。
3. フォームが膨張して耳に密着するまで、15～30秒間そのままにします。



NuraTrueの電源をオン／オフする

NuraTrueは、耳に入ると自動的にオンとオフが切り替わります。

電源のオン: NuraTrueを充電ケースから取り出します。

電源のオフ: NuraTrueを充電ケースに入れます。

パワーリザーブ: 初期設定では、片方のイヤホンが耳から取り外されるとNuraTrueの再生が一時停止し、再度装着されると再生が再開します。両方のイヤホンが耳から取り外されている場合、60秒経過するとNuraTrueの電源は自動的にオフとなります。パワーリザーブ機能は、Nuraアプリ内でカスタマイズできます。



Nuraアプリをダウンロードする

NuraTrueを設定するには、Nuraアプリを使用してNuraTrueをパーソナライズする必要があります。

Nuraアプリは次の場所からダウンロードできます。

- iOS — App Store
- Android — Google Play

Nuraアプリのシステム要件

- iOS — iOS 9.3以降およびBluetooth® 4
- Android — Android 5.0以降およびBluetooth® 4

NuraTrueをBluetooth®に接続する

NuraアプリにアクセスしてNuraTrueをパーソナライズするには、Bluetooth経由でNuraTrueをモバイルデバイスに接続する必要があります。

NuraTrueをBluetoothに接続するには、次の手順を実施します。

1. イヤホンのタッチボタンを両側とも長押しして、ペアリングモードを実行します。
2. お使いのモバイルデバイスで「設定」>「Bluetooth」に移動します。
3. 「NuraTrue XXX」を選択します。XXXは、NuraTrueの固有のペアリング番号です。

Bluetooth®デバイス間で接続を切り替える

ペアリングモードを開始すると、NuraTrueは自動的に2分間、検出可能モードとなります。ペアリングモードを実行するには、イヤホンのタッチボタンを両側とも長押しします。

NuraTrueが検出可能モードになっている場合は、切り替えたいデバイスでBluetoothの設定を開き、「NuraTrue XXX」を選択してください。

「Bluetooth device changed.(Bluetoothデバイスが変更されました。)」と音声流れます。

これで接続が切り替わりました。

NuraTrueをパーソナライズする

NuraTrueの使用を開始するにあたり、まずはパーソナライズが必要となります。パーソナライズを実行すると、NuraTrueはユーザーの「聴こえ方」を学習します。

NuraTrueをパーソナライズする前に

1. Nuraアプリをダウンロードします。
2. Nuraアプリで、「Create an account(アカウントを作成)」をタップし、詳細情報を入力します。
3. すでにNuraアカウントをお持ちの場合は、代わりに「Log in(ログイン)」をタップします。
4. 「NuraTrue」を選択します。
5. NuraTrueをモバイルデバイスとペアリングします。



NuraTrueをパーソナライズする

1. Nuraアプリで、「**Begin(開始)**」をタップしてパーソナライズを開始します。
2. NuraTrueのイヤホンを前後に回転させます。Nuraアプリの画面に、2つのチェックマークが持続的に表示されるようになるまで、イヤホンを調整してください。うまくフィットすると、パーソナライズが開始され、約1分で終了します。
3. 「**Personalised(パーソナライズ)**」をタップすると、聴覚プロフィールを適用して音楽を聴くことができます。
4. 外音を聞くには、ソーシャルモードボタンをタップしてください。
5. NuraTrueのタッチボタンをカスタマイズします。カスタマイズは、後ほど「**Settings(設定)**」から実行することも可能です。

NuraTrueは、聴覚プロフィールが適用され、パーソナライズされました。

NuraTrueを更新する

NuraTrueの最新かつ最高の機能を利用するために、以下を必ず更新するようにしてください。

お使いのNuraアプリ

Nuraアプリを更新するには、App Store(iOSデバイスの場合)またはGoogle Play(Androidデバイスの場合)を開いて、利用可能な更新を確認します。

お使いのNuraTrue

ファームウェアのアップグレードにより、NuraTrueに大幅な改善が時々追加されます。これらはデバイスに自動的に適用されることもありますが、以下の実行が必要な場合があります。

以下の手順でNuraTrueのファームウェアを更新します。

1. Nuraアプリを開きます。
2. 更新が可能であるというメッセージが表示されている場合は、「**Start update(更新を開始)**」をタップします。

あるいは、「**Menu(メニュー)**」>「**Device Settings(デバイス設定)**」>「**Software update(ソフトウェアの更新)**」>「**Start update(更新を開始)**」をタップします。
3. アップグレードが開始されます。

NuraTrueは耳から取り外して構いません。ただし、アプリを開いているスマートフォンの近くに置いてください。



NuraTrueについて

本セクションでは、NuraTrueのご使用にあたり、必要な情報をすべて解説します。

NuraTrueとケースを充電する

NuraTrueのバッテリーは、ワイヤレスでの使用時には6時間以上、充電ケースの使用時には最大24時間持続します。

- **NuraTrueを充電するには**、ケースに入れて蓋を閉めます。ケースに入れると、NuraTrueの電源がオフになり、充電が開始されます。ケースを使用すると、NuraTrueを複数回フル充電できますので、移動中にも充電が可能です。常に充電された状態にするために、NuraTrueを使用しないときはケースに入れてください。NuraTrueのバッテリーが完全に充電されるまで約2時間かかります。
- **ケースを充電するには**、ケースを付属のUSB-C充電ケーブルに接続し、コンピューターまたは壁のコンセントに差し込んだ充電器に接続します。充電中はLEDライトが点滅します。充電が完了すると、LEDライトが点灯します。充電ケースは、完全に充電するのに約2時間かかります。

NuraTrueのバッテリー残量を確認する

NuraアプリにNuraTrueを接続中の場合は、バッテリー表示をアプリの右上隅で確認できます。

NuraTrueの充電が必要になると、「battery low(バッテリー残量低下)」と音声でもお知らせします。NuraTrueの電源が切れそうになると、「battery critical(バッテリー残量なし)」と音声でもお知らせします。

ケースのバッテリー残量を確認する

ケースにはLEDライトが4つ付いています。このLEDライトが、ケースを開いた時に4秒間、バッテリー残量をお知らせします。

NuraTrueのタッチボタンを使用する

NuraTrueの両側にはタッチボタンがあり、タップすると便利な機能を実行できます。

タッチボタンはカスタマイズできます。Nuraアプリから、以下の手順で実行してください。

1. NuraTrueをBluetooth経由でデバイスに接続した状態で、Nuraアプリを開きます。
2. 左上のメニューアイコン(☰)をタップします。
3. 「Device settings(デバイス設定)」>「Configure Touch Buttons(タッチボタンの設定)」をタップします。
4. 調整したいタップコントロールを選択します。

タップ／ダブルタップ

- 再生する／一時停止する
- 再生する／一時停止する／電話に応答する／電話を切る
- 再生する／一時停止する／電話に応答する
- 次のトラックに進む
- 前のトラックに戻る



- ANCとソーシャルモードを切り替える
- 没入モードを切り替える
- 音量を上げる
- 音量を下げる
- 音声アシスタント

長押し

両側のタッチボタンを長押しすると、ペアリングモードが開始されます。

NuraTrueで音声通話を発信および受信する

NuraTrueには高感度マイクが内蔵されているため、高品質な音声通話をお楽しみいただけます。

NuraTrueがBluetooth接続されている間は、以下の手順で音声通話に応答できます。

- スマートフォン上で直接応答する。
- NuraアプリでNuraTrueのタッチボタンの機能をカスタマイズしている場合は、タッチボタンを使用する。

NuraTrueを他の製品に接続する

NuraTrueは、Bluetoothを使用して他の製品に接続できます。

コンピューター

Mac

- NuraTrueのタッチボタンを両側とも長押しして、ペアリングモードを実行します。
- Macで、Appleメニュー>「システム環境設定」の順に選択し、「Bluetooth」をクリックします。
- デバイスリストで「NuraTrue XXX」を選択します。XXXは、NuraTrueの固有のペアリング番号です。

これでNuraTrueが接続されました。

Windows PC

1. NuraTrueのタッチボタンを両側とも長押しして、ペアリングモードを実行します。
2. コンピューターのタスクバーにあるBluetoothアイコンをクリックします。
3. 「Bluetoothとその他のデバイス」で、「Bluetoothまたはその他のデバイスを追加する」をクリックします。
4. 「NuraTrue XXX」を選択します。XXXは、NuraTrueの固有のペアリング番号です。

テレビ

テレビの音声設定は、機器によって異なります。お使いのテレビが、NuraTrueとの接続に対応しているか確認してください。



NuraTrueのイヤピースを交換する

NuraTrueには、5種類のサイズのイヤピースが付属しています。すべてを試して、自分に最も合うサイズを見つけてください。NuraTrueを装着したときに周囲の音が静かに感じられるものが、外音を遮断できる適切なものです。

イヤピースを取り外すには、イヤピースの根元部分、つまりNuraTrueにはまっている部分を指でそっと引っ張ります。

イヤピースを取り付けるには、新しいイヤピースをNuraTrueの取付口にはめて、完全に押し込みます。

NuraTrueのウィングアタッチメントを交換する

NuraTrueには、2つのサイズ(タイプ)のウィングが付属しています。

両方のウィングを試して、ご自分の耳に最適なものを見つけてください。NuraTrueは、ウィングがなくてもご使用いただけます。

以下の手順でNuraTrueのウィングを交換します。

1. ウィングをそっと引っ張って取り外します。
2. 新しいウィングをNuraTrueに押し込みます。
3. 新しいウィングが完全に押し込まれていることを確認します。
4. ウィングの穴がNuraTrueのノッチに合わせられていれば、ウィングは正しく取り付けられています。耳への心地よいフィット感や密閉感が得られるよう、NuraTrueを調整します。周囲の音が静かに感じられる状態になっていれば、程よく密閉できています。

NuraTrueのお手入れをする

NuraTrueは、お手入れが時々必要となります。

注意:NuraTrueをお手入れする際には、アルコール、洗浄溶剤、強力な洗剤を決して使用しないでください。

以下の手順でNuraTrueのイヤピースをお手入れします。

1. イヤピースを取り外し、水と低刺激の洗剤で洗います。
2. イヤピースをすすぎ、乾かして置いておきます。
3. イヤピースを再度取り付けます。
4. 湿らせた柔らかい布でNuraTrueを拭きます。



Nuraアプリ

Nuraアプリについて必要な情報はすべて、以下でお伝えします。

Nuraアプリを使用すると、没入レベルの調整、聴覚プロフィールの変更や追加、バッテリー残量の確認、ANCおよびソーシャルモードの有効化/無効化などを行うことができます。





没入レベルを調整する

1. Nuraアプリを開きます。
2. 「Immersion(没入)」スライダーを使用して、好みの低音レベルを選択します。

注意：NuraTrueを長時間使用する際は常に、没入レベルを快適かつ適度なレベルに設定してください。

アクティブノイズキャンセリング(ANC)／ソーシャルモードを調整する

アクティブノイズキャンセリング機能を使用すると、外部ノイズを低減させ、音楽に集中できる環境をつくることができます。

ソーシャルモードを使用すると、外音が遮断されなくなるため、NuraTrueを装着したまま会話や周囲の音を聞くことができます。

ANCおよびソーシャルモードは、タッチボタンまたはアプリ内で調整できます。

タッチボタン

Nuraアプリ内でタップ機能をカスタマイズすると、左右いずれかのタッチボタンにソーシャルモードを割り当てることができます。割り当てると、ソーシャルモードのオン／オフを簡単に切り替えられるようになります。

アプリ内

1. Nuraアプリのホームページにある「Social Mode(ソーシャルモード)」ボタンをタップします。

ANCをオフ／オンにする

1. NuraTrueをBluetooth経由でデバイスに接続した状態で、Nuraアプリを開きます。
2. 左上のメニューアイコン(☰)をタップします。
3. 「Device settings(デバイス設定)」をタップします。
4. 下にスクロールして「Enable Social Mode & ANC(Active Noise Cancellation) (ソーシャルモードとANC(アクティブノイズキャンセリング)を有効化)」を探します。
5. 設定をタップして、オンとオフを切り替えます。

NuraTrueの音声言語を変更する

NuraTrueの音声ガイドは、NuraTrueのパーソナライズ手順やバッテリー残量をお知らせしたり、接続中のデバイスを特定したりします。音声言語は、以下の手順で変更します。

1. Nuraアプリを開きます。
2. 左上のメニューアイコン(☰)をタップします。
3. 「Device settings(デバイス設定)」>「Change voice language(音声言語を変更)」をタップします。
4. ご希望の言語を選択してください。
5. 変更を確認するには、「Yes(はい)」をタップします。

注意：音声言語の変更には、約10分かかります。言語を変更するにあたり、NuraTrueは新しいソフトウェアをインストールする必要があります。



聴覚プロフィールを切り替える、追加する、削除する

NuraTrueには、一度に最大3つの聴覚プロフィールを保存できます。

プロフィールを切り替える

1. Nuraアプリを開きます。
2. Nuraアプリのホームページ左上にある、「**Switch Profile(プロフィールを切り替え)**」をタップします。
3. 新しく使用したい聴覚プロフィールをタップします。

聴覚プロフィールを追加する

1. Nuraアプリを開きます。
2. Nuraアプリのホームページ上部中央にある、「**Add Profile(プロフィールを追加)**」をタップします。
3. 使用中のNuraTrueがご自身のものである場合は、「**Owner(所有者)**」を選択します。他の人のNuraTrueを使用している場合は、「**Another Person(自分以外)**」を選択します。
4. アプリの表示に従い、新しい聴覚プロフィールを追加します。

聴覚プロフィールを削除する

1. Nuraアプリを開きます。
2. 左上のメニューアイコン(☰)をタップします。
3. 「**Device settings(デバイス設定)**」をタップします。下にスクロールして、「**Delete Hearing Profile(聴覚プロフィールを削除)**」をタップします。
4. 削除予定の聴覚プロフィールを選択します。
5. 聴覚プロフィールが削除されたことを、Nuraアプリがお知らせします。



トラブルシューティング

NuraTrueに問題が発生した場合は、以下のトラブルシューティングガイドをお読みください。

NuraTrueをリセットする

デバイスのリセット

1. NuraTrueをリセットするには、両側のタッチボタンを10秒間押し続けます。

工場出荷時の設定へのリセット

1. Nuraアプリを開きます。
2. 「Menu(メニュー)」>「Device Settings(デバイス設定)」>「Perform Factory Reset (出荷時の設定へリセット)」を順にタップします。

注意:これにより、聴覚プロファイルが削除されます。

NuraTrueが充電されないときは

- NuraTrueの充電に、USB-Cケーブルが使用されているか確認する。
- コンピューター経由で充電できなかった場合は、別のUSBポートを試す。あるいは、コンセントに差し込んだ充電器から充電を試みる。
- コンセントに差し込んだ充電器で充電できなかった場合は、コンピューターから充電を試みる。
- USBハブ経由で充電できなかった場合は、電源が入っていることを確認する。

NuraTrueでパーソナライズの手順が実行されないときには

- 「はじめに」の「NuraTrueを装着する」の項目を参照して、NuraTrueを適切にフィットさせられているか確認する。
- NuraTrueが耳にしっかりと装着されていることを確認する。耳の近くにあるアクセサリはすべて取り外し、髪の毛が長い場合は、後ろに結んでください。
- 耳垢が蓄積している、パッケージの残りが付いているなど、メッシュを遮る障害物がないことを確認する。障害物があると、NuraTrueの「聴こえ方」を検出する機能に影響が及びます。
- パーソナライズ中は、静かな場所を確保し、そこでじっと座って、話さないようにする。
- インターネット接続およびBluetooth接続が安定していることを確認する。
- モバイルデバイスとNuraアプリが、最新バージョンに更新されていることを確認する。

その他のトラブルシューティング

1. デバイスのBluetooth設定からNuraTrueを削除して、再度ペアリングします。
2. 接続しようとしているデバイスをリセットします。
3. Nuraアプリを削除して再インストールします。
4. NuraTrueをリセットします。
5. NuraTrueのお手入れをします。



NuraTrueがNuraアプリに接続されないときには

- モバイルデバイスとNuraアプリが、最新バージョンに更新されていることを確認する。
- Nuraアプリを閉じてから再度開く。
- NuraTrueがBluetooth経由でモバイルデバイスに接続されていることを確認する。Nuraアプリを使用するにはBluetoothに接続する必要があります。Bluetoothは、ケーブルが接続されていない場合にのみ有効になります。
- インターネット接続が安定していることを確認する。
- Nuraアプリを削除し、モバイルデバイスを再起動してから、Nuraアプリを再インストールする。
- NuraTrueをリセットする。

Bluetooth経由でNuraTrueを接続する際に問題が発生したときには

- NuraTrueとデバイスが充電されていることを確認する。
- NuraTrueとデバイスが10フィート(約3m)以内にあることを確認する。
- 「NuraTrue XXX[LE]」ではなく、「NuraTrue XXX」に接続されていることを確認する。
- 「NuraTrue XXX [LE]」はNuraTrueの低エネルギーモードで、「NuraTrue XXX」への接続後に自動的に接続されます。
- 干渉を避けるために、他のBluetoothデバイス、マイクロ波、ワイヤレスルーターから遠ざける。

その他のトラブルシューティング

- デバイスを再起動し、NuraTrueとBluetoothのペアリングを再試行する。
- 以前にNuraTrueをBluetoothとペアリングしたことがある場合は、デバイスのペアリング済みデバイスリストからNuraTrueを削除して、ペアリングを再試行する。
- NuraTrueをリセットする。

Bluetoothの接続状態が悪いときには

Bluetoothは短距離用に設計されているため、時々干渉が発生することがあります。Bluetooth干渉を最小限に抑えるには、次のことをお試しください。

- ペアリングしたデバイスをNuraTrueに近づける。
- NuraTrueとデバイスを他のBluetoothデバイス、マイクロ波、ワイヤレスルーターから遠ざける。
- NuraTrueとモバイルデバイスを最新バージョンに更新する。



NuraTrueでの電話の発信に問題があるときには

電話や、Skype、FaceTime、その他通話アプリ経由の発信に問題がある場合は、次の手順に従ってください。

- NuraTrueがBluetoothに接続されていることを確認する。
- NuraTrueのマイクを遮っているものがないことを確認する。
- マイクはNuraTrueの両側にあります。
- NuraTrueをデバイスから切断してから、再接続する。
- Bluetoothの接続を確認する。
- 通話品質の低下は、Bluetoothの接続状態が悪化していることが原因である場合があります。
- NuraTrueをリセットする。

音質に問題があるときには

NuraTrueから最高の音質を得るには、以下を実施してください。

- AIFF、WAV、FLACなどのロスレス圧縮形式を使用する。
- Tidalなど、ロスレスのストリーミングサービスを使用する。
- Spotifyなどのストリーミングサービスを利用している場合は、高品質のストリーミングオプションを使用する。プラットフォームの設定でストリーミング品質のオプションを確認してください。
- デバイスがソーシャルモードになっていないことを確認する。
- MP3やMP3と同等のファイルを使用する場合は、高ビットレートのMP3ファイル、Oggファイル、またはAACファイルを使用するか、最新のコーデックで生成された256kbps以上(できれば320kbps)のファイルを使用する。
- NuraTrueのパーソナライズを再実行する。NuraTrueはパーソナライズの際に高感度マイクを使用するため、身体の動き、外部の騒音、激しい呼吸が聴覚プロフィールに影響を及ぼす可能性があります。

タッチボタンが正しく機能しないときには

1. Nuraアプリで、NuraTrueのタッチボタンが正しく設定されていることを確認します。
2. NuraTrueをリセットします。

問題への解決策が見つからないときには、以下をお試しください

- NuraTrueが充電されていることを確認する。
- モバイルデバイスとNuraアプリが、最新バージョンに更新されていることを確認する。
- Bluetoothが接続されていることを確認する。

その他のトラブルシューティング

1. デバイスのBluetooth設定からNuraTrueを削除して、再度ペアリングします。
2. 接続しようとしているデバイスをリセットします。
3. Nuraアプリを削除して再インストールします。
4. NuraTrueをリセットします。
5. NuraTrueのお手入れをします。



さらにサポートが必要なときには

nura.co/supportで詳しいオンラインヘルプやサポートをご利用いただけます

また、電子メールや、nura.co/contactのライブチャット経由でお問い合わせいただけます

保証

お使いのNuraTrueには、1年間限定の保証が付いています。詳細については、nura.co/returnsをご覧ください。



法令遵守

Nura®は、世界各地の認証要件に準拠しています。準拠している要件の全一覧については、次のWebサイトをご確認ください。nura.co/compliance



本機器はテストの結果、クラスBデジタルデバイスの制限に適合し、FCC規則のパート15に準拠した準拠していることが認められました。これらの制限は、住宅での使用によって生じる有害な干渉から適切に保護することを目的としています。本機器は、無線周波数エネルギーを生成、使用、および放射する可能性があるため、指示に従って設置および使用しない場合、無線通信に有害な干渉を引き起こす可能性があります。ただし、特定の設置で干渉が発生しないことは保証されません。この機器がラジオやテレビの受信に有害な干渉を現に引き起こしている場合(機器の電源をオン/オフにすれば判別できます)、干渉を止めるため、以下の1つまたは複数の対処方法を試してみることをお勧めします。

受信アンテナの方向または位置を調整する。

本機器と受信装置の間の距離を離す。

本機器を、受信装置を接続している回路とは別の回路のコンセントに接続する。

Nura®によって明示的に許可されていない変更・改造を行うと、ユーザーはこの本機器を使用する権限を失う可能性があります。

本デバイスは、FCC規則のパート15に準拠しています。動作時には、次の2つの条件が満たされるものとします。(1)本デバイスは、ノイズを引き起こす原因とならない。(2)誤動作の原因となるノイズを含む、受信したすべてのノイズを、本デバイスは許容する。

47 CFR § 2.1077の準拠状況に関する情報
責任者(米国における連絡先):

Nura USA Operations Inc.
1375 Broadway, 15th Floor, New York, NY 10018 USA
compliance@nura.co



IC警告:

本デバイスには、カナダのイノベーション・科学・経済開発省によるライセンス免除の無線標準仕様(RSS)に準拠する、ライセンス免除された送信装置/受信装置が含まれています。

動作時には、次の2つの条件が満たされるものとします。

1. 本デバイスは、ノイズを引き起こす原因とならない。
2. 本デバイスは、誤動作の原因となるノイズを含む、受信したすべてのノイズを許容する。

L'émetteur exempt de licence contenu dans le présent appareil est conforme aux CNR d'Innovation, Sciences et Développement économique Canada applicables aux appareils radio exempts de licence. L'exploitation est autorisée aux deux conditions suivantes :

1. L'appareil ne doit pas produire de brouillage;
2. L'appareil doit accepter tout brouillage radioélectrique subi, même si le brouillage est susceptible d'en compromettre le fonctionnement.



本装置は、制御されていない環境に対して定められたIC RSS-102放射線被ばく制限に準拠しています。本送信装置は、他のいかなるアンテナまたは送信装置と同じ場所に配置したり、ともに使用したりしてはなりません。

Cet équipement est conforme aux limites d'exposition aux radiations IC CNR-102 établies pour un environnement non contrôlé. Cet émetteur ne doit pas être situé ou fonctionner conjointement avec une autre antenne ou un autre émetteur.

CAN ICES-3 (B)/NMB-3(B)



本製品は、没入レベルをオフにして、音量制限機能を作動させている一般モードの状態でのみ、EN50332に準拠していることが保証されています。ユーザーの聴覚によっては、調整された聴こえ方と没入レベル設定の組み合わせが、EN50332の制限を超える場合があります。

聴力への影響を避けるため、長時間にわたって大音量で聴き続けないようにしてください。

本デバイスは、EU加盟国すべてにおいて使用できます。EUによる以下の規定に準拠していることを宣言します。動作周波数帯／無線の最大通信速度:2400-2483.5 MHz。

nura® Operations Pty. Ltdはここに、本無線機器型「E00B」がRE指令(2014/53/EU)に準拠していることを宣言します。EUの指令への遵守状況に関する全文は、以下のWebサイトで参照できます。
www.nura.co/nuratrue/compliance

注意力が必要とされる活動中に本ヘッドホンを使用する場合は、ご自身と他の人の安全に注力するようにしてください。アラームや警報など、周囲の音が聞こえるようにするために、ヘッドホンを取り外したり、音量を調整したりすることも良いでしょう。

本ヘッドホンから大きな音や異音がする場合は、使用を中止してください。その場合、ヘッドホンを取り外してNuraカスタマーサービスにご連絡ください。

本ヘッドホンを、水に沈めたり濡らしたりしないでください。また、水泳やサーフィンなどの水中でのスポーツに参加している間は、装着しないでください。

注意

バッテリーは、炎天下など高温な環境に置かないようにしてください。

使用済みバッテリーは、指示に従って処分してください

バッテリーを、火や高温のオープンで熱する、機械的に押しつぶす、切断するなどの方法で廃棄処理を行うと、爆発する可能性があります。

バッテリーを非常に高温な環境に放置すると、爆発したり、可燃性の液体やガスが漏れたりする可能性があります。

バッテリーを極端に低い空気圧にさらすと、爆発したり、可燃性の液体やガスが漏れたりする可能性があります。



根據NCC低功率電波輻射性電機管理辦法規定:

(1)第十二條經型式認證合格之低功率射頻電機，非經許可，公司、商號或使用者均不得擅自變更頻率、加大功率或變更原設計之特性及功能。



(2)第十四條

低功率射頻電機之使用不得影響飛航安全及干擾合法通信；經發現有干擾現象時，應立即停用，並改善至無干擾時方得繼續使用。

前項合法通信，指依電信法規定作業之無線電通信。

低功率射頻電機須忍受合法通信或工業、科學及醫療用電波輻射性電機設備之干擾。



この記号は、本製品を家庭ごみとして廃棄してはならず、リサイクル用の適切な回収施設に持ち込んで処分する必要があることを示しています。適切に処分したりリサイクルしたりすることで、天然資源、人々の健康、環境を守ることができます。本製品の廃棄およびリサイクルの詳細については、地方自治体、ごみ処理サービス、または本製品を購入した店舗にお問い合わせください。

Apple、Appleロゴ、iPad、iPhone、およびiPodは、米国をはじめとする各国で登録されているApple Inc.の商標です。App Storeは、Apple Inc.のサービスマークです。

「iPhone」の商標は、ライセンスに基づき使用されています。

Bluetooth®のワードマークおよびロゴは、Bluetooth SIG, Inc.の登録商標であり、nura® Operations Pty. Ltd.は、使用許諾に基づいて使用しています。

Qualcomm aptXは、Qualcomm Technologies International, Ltd.の製品です。Qualcommは、米国をはじめとする各国で登録されているQualcomm Incorporatedの商標で、許可を得て使用されています。aptXは、米国をはじめとする各国で登録されたQualcomm Technologies International, Ltd.の商標で、許可を得て使用されています。

Android、Google Play、およびGoogle Playのロゴは、Google Inc.の商標です。NuraTrueは、nura® (オーストラリア、メルボルン)により設計されています。

製造および組み立ては、中国で行われています。

© 2021 nura® Pty. Ltd. 本ユーザーマニュアルのいかなる部分も、書面による事前の許可なく複製、改変、配布、またはその他の方法で使用してはなりません。



Qualcomm® aptX™



Bluetooth™



Complies with
MDA Standards
DA 105282