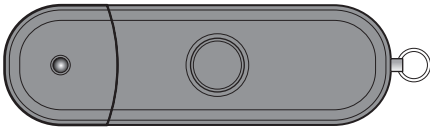


Princeton

iPod touch/iPhone/iPad用カメラリモコン
PIP-CR1 シリーズ ユーザーズガイド



特長

- ・イヤホンジャックに挿すだけで、カタンに撮れる！
- ・市販の三脚を併用して、接写や夜景などを、手ぶれなく鮮明に撮れる！
- ・集合写真や、離れた場所からの自分撮り写真もパッチリ撮れる！

PIP-CK5シリーズ発売中！

iPhone 5で、望遠・マクロ・広角・マイクろスコープ撮影が楽しめる「PIP-CK5シリーズ」も発売中です。本製品とあわせてご使用することをおすすめします。

- お買い上げありがとうございます。
- ご使用の際には、必ず以下の記載事項をお守りください。
- ・ご使用前に、必ず本書の「安全上のご注意」「製品保証規定」をよくお読みいただき、内容を理解いただいた上でご使用ください。
 - ・別紙で追加情報が掲載されているときは、必ず参照してください。
 - ・本書は保証書と一緒に、大切に保管してください。
 - ・iPod、iPhone、iPadは米国ならびにその他の国において米国Apple社の商標または登録商標です。

注意 本製品を小さいお子様の手の届く場所に放置しないでください。本製品を、本書に記載されている以外の用途で使用しないでください。

注意 本製品はiPod touch/iPhone/iPad専用です。パッケージ、本書記載の対応機種以外では使用できません。製品の形状はイラストと多少異なる場合がございます。

製品保証に関して

必ず「製品保証に関して」をよくお読みいただき、十分内容をご理解いただいた上でご使用ください。

ユーザー登録について

弊社ホームページにて、ユーザー登録ができます。

URL <http://www.princeton.co.jp/support/registration/index.html>

※ユーザー登録されたお客様には、弊社から新製品等の情報をお届けします。
※ユーザー登録後に、本製品を譲渡した場合には、ユーザー登録の変更はできませんので、ご了承ください。

テクニカルサポート

Webからのお問い合わせ

URL <http://www.princeton.co.jp/contacts/index.html>

電話：03-6670-6848 ※つながらない場合は、e-mailでのお問い合わせもご利用ください
受付：月曜日～金曜日 9:00～12:00、13:00～17:00（祝祭日および弊社指定休業日を除く）

困った時は？

製品のよくあるご質問について

製品についてよくあるご質問を紹介しています。

URL <http://faq.princeton.co.jp/>

製品情報や対応情報について

最新の製品情報や対応情報を紹介しています。

URL <http://www.princeton.co.jp/>

プリンストテクノロジー株式会社

本機器の仕様および外観は、予告なく変更することがあります。
本書の内容は予告なく変更されることがあります。
本書の著作権はプリンストテクノロジー株式会社にあります。
本書の一部または全部を無断で使用、複製、転載することをお断りします。
本書に記載されている会社名、製品名は各社の商標、および登録商標です。
本書ではTMは明記していません。
本機器の内容またはその仕様により発生した損害については、いかなる責任も負いかねます。あらかじめご了承ください。

Copyright ©2013 Princeton Technology, Ltd.
2013年8月初版

安全上のご注意

本製品をお買い上げいただき、まことにありがとうございます。
本製品のご使用に際しては、この「安全上のご注意」をよくお読みください。また、必要なときすぐに参照できるように、本書を大切に保管しておいてください。
本書には、あなたや他の人々への危害や財産への損害を未然に防ぎ、本製品を安全にお使いいただくために、守っていただきたい事項を示しています。
その表示と図記号の意味は次のようになっています。内容をよくご理解のうえ、本文をお読みください。

図記号の意味

- △ 注意を促す記号（△の中に警告内容が描かれています。）
- ⊘ 行為を禁止する記号（⊘の中や近くに禁止内容が描かれています。）
- Ⓛ 行為を指示する記号（Ⓛの中に指示内容が描かれています。）

危険	この表示を無視し、誤った取り扱いをすると、死または重傷を負う差し迫った危険の発生が想定される内容。
警告	この表示を無視し、誤った取り扱いをすると、死または重傷を負うなど人身事故の原因となることがあります。
注意	この表示を無視し、誤った取り扱いをすると、障害または物的損害が発生することがあります。

危険

本製品を小さいお子様の手の届くところに置かないでください。
誤って口に入れるなどする恐れがあります。

警告

- ⊘ 次のような場所には置かないでください。火災、けがの原因になることがあります。
 - ・熱源の近くや直射日光のあたる場所
 - ・浴室等、水気や湿気の多い場所
- ⊘ 本書に記載されている以外の機器を接続しないでください。故障や火災の原因となります。

注意

- ⊘ 万一、次のような異常が発生したときは、そのまま使用しないでください。
 - ・内部に水や金属物が入ってしまったとき。
 - ・落としたり、破損したとき。
 このような異常が発生したまま使用していると、本製品および対応機種の故障、けがの原因となります。ご使用中に中止し販売店に修理を依頼してください。お客様による修理は危険ですので絶対におやめください。
- ⊘ 強い衝撃を与えたり、投げたりしないでください。故障の原因となります。
- ⊘ この機器を分解・改造しないでください。本製品および対応機種の故障の原因となります。
- ⊘ この機器を水などの液体で濡らさないでください。本製品および対応機種の故障の原因となります。
- ⊘ 浴室等、湿気の多い場所では使用しないでください。本製品および対応機種の故障の原因となります。
- ⊘ 直射日光やストーブのような熱源の近くなど、高温になる所に放置すると、変形、変質、火災をまねくため、ご注意ください。
- ⊘ 汚れがひどい場合は、柔らかい布等で拭き取ってください。レンズやセンサーなどは、絶対に使わないでください。
- ⊘ 濡れた手で本製品を使用しないでください。
- ⊘ 本製品の装着や取り外し時は、本書の記載に従って行ってください。

製品保証規定

保証期間：6ヶ月保証

- お買い上げいただいた製品が、取扱説明書等に従った正常な使用状態で万一故障した場合に、本保証規定に従い無料で故障の修理を行います。
- 修理の際には製品と本保証書をご提示または添付の上、ご依頼ください。
- 保証期間内であっても、次の場合には有償修理となります。
 - 1) ご購入履歴が確認できない場合。
 - 2) 本保証書のご提示がない場合。または記入漏れ、改ざん等が認められた場合。
 - 3) 弊もしくはは弊社指定保守会社以外での修理、調整、改造、部品交換に起因する故障および損傷。
 - 4) 接続している他の機器に起因して生じた故障および損傷。
 - 5) お買い上げ後の輸送や移動による落下、水などの液体こぼれ、水没等不適当なお取り扱い、または使用上の誤りにより生じた故障および損傷。
 - 6) 火災、地震、水害、塩害、落雷、その他天災異変、異常電圧などにより生じた故障および損傷。
 - 7) 寿命を有する部品や消耗品（バッテリー、乾電池等）の自然消耗、摩耗、劣化等による場合。
- 本保証書は、日本国内においてのみ有効です。（This warranty is valid only in Japan）
- 免責事項、製品保証に関する記載も併せてご覧ください。

保証書

製品型番：PIP-CR1 シリアルNo. _____

保証期間：お買い上げ日 年 月 日 から 6ヶ月

フリガナ
フリガナ
フリガナ

お客様名： _____ 様
〒 _____

住所： _____

電話番号： _____ E-mail： _____

販売店名・住所・電話番号（販売店印） _____

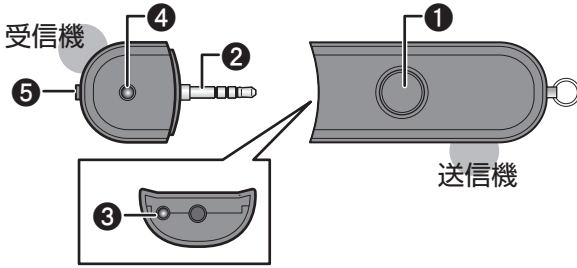
印

Princeton

プリンストテクノロジー株式会社
本社 〒101-0032 東京都千代田区有明3-9-5 KALビル3F
URL： <http://www.princeton.co.jp>

ご使用の際は、コピーをして必要事項をご記入ください。

各部の名称



- ① シャッターボタン 押すと、シャッターが切れます。
- ② 挿し込みプラグ iPod touch/iPhone/iPadのイヤホンジャックに挿し込みます。(3.5mm ステレオミニプラグ)
- ③ 送信部 受信機の受光部へ向けてシャッターボタンを押します。
- ④ 受光部 送信部をこちらに向けてシャッターボタンを押します。
- ⑤ リセットボタン ボタンを押すと、省電力モードが解除されます。
※受信機は本体に挿し込んでから、1分以上たつと、省電力モードになりシャッターが切れなくなります。

同梱品

本製品のパッケージの内容は、次のとおりです。お買い上げのパッケージに次のものが同梱されていない場合は、販売店までご連絡ください。

- リモコン本体 1
- ユーザーガイド/保証書(本書) 1

対応機器

iOS 5.0以降がインストールされている、iPod touch/iPhone/iPad

仕様

通信規格	赤外線方式
動作範囲	約5m(障害物なきこと)
電源	受信機
	送信機
接続端子	ボタン電池(CR1220)×1個(交換不可)
外形寸法(mm)	ボタン電池(CR1220)×1個(交換不可)
質量	3.5mm ステレオミニプラグ
本体材質	約(W)90 × (D)30 × (H)15mm
	約19g
	ABS

接続方法/主な使い方

- ① 送信機から受信機を取り外します。
 - ② iPod touch/iPhone/iPadのイヤホンジャックに受信機を挿し込みます。
- ※ケースの取り付けによって、根本まで挿まらない場合は、一旦ケースを取り外してから再度挿し込んでください。
- ③ カメラアプリを立ち上げ撮影の準備をします。
※撮影する際は、iOS標準搭載のカメラアプリをご使用ください。
 - ④ 送信部を受光部に向けてシャッターボタンを押し、撮影します。

製品保証に関して

- 万一、正常な使用状態において製品ご購入から6ヶ月以内の製品が故障した場合は、弊社による故障の原因等の確認完了後、修理/製品交換対応させていただきます。なお、修理にて交換された本体および部品に関しては、保証の対象外とさせていただきます。
- 修理/製品交換の有償無償の判断につきましては、弊社または弊社指定の保守会社により行わせていただきます。
- 保証の対象となる部分は製品の高さのみで、送付品や消耗品が保証対象外とさせていただきます。
- 本製品の故障した使用によって生じた損害については、保証の対象外とあり、直接的・間接的問わず、弊社は一切の責任を負いかねますので、予めご了承ください。
- 弊社は高度な互換性問題や特定用途での動作不良や欠陥などの不正確な問題に関する正確性や完全性については、断片的に明示的にいかなる保証も行っており、互換性問題や特定用途での動作不良等により発生する障害、損害、損失等について一切の責任を負いかねます。
- 一度ご購入いただいた商品は、弊社にて商品自体の不良が確認されない限り、返品または交換はできません。対応機種適正な返品はできませんので予めご了承ください。
- 保証期間内であっても、次の場合は保証対象外となり有償修理となります。
 - ご購入履歴が確認できない場合。
 - 保証書の記載がない場合、または記入漏れ、改ざん等が認められた場合。
 - 取扱説明書記載の動作条件を必ず確認し厳格に遵守してない場合。
 - 弊社もしくは弊社指定の保守会社以外での修理、調整、改造、部品交換に起因した故障および損傷。
 - 設備、環境の不備等、使用方法および、注意事項に反する取り扱いによって生じた故障および損傷。
 - お客様が独自にインストールされたソフトウェアに起因して生じた故障および損傷。
 - お客様の故意または重大な過失による生じた故障および損傷。
 - お客様の過失による生じた故障および損傷に起因する生じた故障および損傷(例えば、外観上の損傷)。
 - 接続している他の機器に起因して生じた故障および損傷。
 - お買い上げ後の輸送や移動による落下、水など液体こぼれ、水没等不適当な取り扱い、または使用の誤りにより生じた故障および損傷。
 - 火災、地震、水害、雷害、その他天災異変、異常電圧などにより生じた故障および損傷。
 - オークションなどの個人取引や中古品として製品を入手した場合。
- 保証期間内であっても、次の場合は無償/有償問わず一切の保証はありませぬ。
 - 盗難された場合。
 - 紛失した場合。
- お買い上げ製品の故障もしくは動作不良により、その製品を使用したことにより生じた直接、間接的損害、HDD等記憶媒体・記憶装置に記憶されたデータ、プログラムなどに設定内容の消失、破損、変更等により生じる損害、盗失利益、ダウンタイム(機能停止時間)、顧客からの使用停止による損害、設備および財産の損害、設備等の交換費用、お客様および関係する第三者の製品を含むシステムのデータ、プログラム、またはそれらに依存する業務に生じる費用(人件費、交通費、宿泊費)等、一切の損害につきましては、その責任を負いません。また、保証保証の範囲が広がらない場合であっても、弊社は、契約上または法律上の一切の責任を負いかねます。
- 弊社は、製品を運用/使用した結果生じるあらゆる影響につき、一切の責任を負いかねますので予めご了承ください。
- 消費者契約法等により弊社が賠償責任を負うこととなる場合、弊社はお客様が購入された弊社製品などの価格相当額を超えて賠償責任を負うものではありません。

製品修理に関して

- 保証期間内の修理は、弊社テクニカルサポートまでご連絡いただいた後、故障品を弊社まで送付していただきます。故障品送付の際、弊社までの送料はお客様の負担となりますことを予めご了承ください。修理完了または代替品を指定の場所へご送付させていただきます。
- 動作確認作業中および修理中の代用品・商品貸し出し等は、お買い上げの製品において一切行っておりません。
- お客様の製品が到着した日から1週間以内、お客様より弊社に対して初期不良の申請があった場合、なおかつ弊社側の認定がなされた場合にのみ初期不良品として、正常品もしくは新品と交換させていただきます。その際はご購入時の梱包、保証書などの付属品等が全て揃っていることとさせていただきます。
- 製造終了理由により交換商品が入り不可な場合は同等品との交換となります。
- お客様の設定、接続等のミスであった場合、また製品の不良とは認められない場合は、技術およびエンジニア料をいただく場合がございますので予めご了承ください。
- お客様の都合により、有料修理の依頼・キャンセルを行われた場合は技術作業料および運送料を請求させていただきます場合がございますので予めご了承ください。
- サポートスタッフの指示なく、お客様の判断により製品をご送付いただいた場合、症状の再現性が見られない場合、および製品仕様や範囲外と判断した場合、技術サポートを請求させていただきますので予めご了承ください。

修理/お問い合わせについて

■テクニカルサポート・商品および保証に関するお問い合わせ先

テクニカルサポート
〒101-0032 東京都千代田区岩本3-9-5 K&Lビル3F プリンストンテクノロジー株式会社 テクニカルサポート課
TEL : 03-6670-6848 (受付: 月曜日～金曜日 9:00～12:00、13:00～17:00 夜間および弊社指定休業日を除く)
Webからのお問い合わせ: <http://www.pricentec.com.jp/contacts/index.html>

省電力モードについて

受信機はiPod touch/iPhone/iPadに挿し込んでから、1分以上たつと、省電力モードになりシャッターが切れなくなります。省電力モードを解除する時は、リセットボタンを押してから撮影してください。

リセットボタンを押して省電力モードを解除

動作範囲

リモコン撮影をする際は、動作範囲内でご使用ください。
※撮影環境によって異なる場合があります。

※本製品は受信機と送信機を分離した状態では、微弱な電力を消費します。撮影しないときは、必ず受信機と送信機を接続し保管してください。

※内蔵電池は消耗品ですので、保証の対象にはなりません。

別売の充電器は、別売の充電器で充電してください。