

Princeton

PIP-KB1

i BOW Keyboard for PC,Mac,iPod and iPhone

ユーザーズガイド



本書では、本製品を使用する前の準備について記載されています。

本書の指示に従って、正しく準備してください。

お買い上げありがとうございます。

ご使用の際には、必ず以下の記載事項をお守りください。

- ご使用前に、必ず本書の「使用上のご注意」「安全上のご注意」「製品保証規定」本書裏面をよくお読みいただき、内容をご理解いただいた上でご使用ください。
- 別紙で追加情報が同梱されているときは、必ず参照してください。
- 本書は保証書と一緒に、大切に保管してください。

本書について

本文中で特に明記しない場合を除き『iPod』『iPhone』は、「対応機種」に記載のiPod、iPhoneを意味します。また、特に明記しない場合を除きiPod、iPhoneをiPodと記載します。

製品保証に関して

必ず【製品保証に関して】をよくお読みいただき、十分内容をご理解いただいた上でご使用ください。

ユーザー登録について

弊社ホームページにて、ユーザー登録ができます。

URL <http://www.princeton.co.jp/support/registration/index.html>

※ユーザー登録されたお客様には、弊社から新製品等の情報をお届けします。
※ユーザー登録後に、本製品を譲渡した場合には、ユーザー登録の変更はできませんので、ご了承ください。

困った時は？

製品のよくあるご質問について

製品についてよくあるご質問を紹介しています。

URL <http://faq.princeton.co.jp/>

製品情報や対応情報について

最新の製品情報や対応情報を紹介しています。

URL <http://www.princeton.co.jp/>

テクニカルサポート

Webからのお問い合わせ

URL <http://www.princeton.co.jp/contacts/index.html>

電話：03-6670-6848 ※つながらない場合は、e-mailでのお問い合わせもご利用ください

受付：月曜日～金曜日の 9：00～12:00、13：00～17：00（祝祭日および弊社指定休業日を除く）

プリンストンテクノロジー株式会社

本機種の仕様および外観は、予告なく変更することがあります。
本書の内容は予告なく変更されることがあります。
本書の著作権はプリンストンテクノロジー株式会社にあります。
本書の一部または全部を無断で使用、複製、転載することをお断りします。
その他、本書に記載されている会社名、製品名は各社の商標、および登録商標です。
本書では TM 記号は明記しておりません。
本機種の内容またはその仕様により発生した損害については、いかなる責任も負いかねます。あらかじめご了承ください。

Copyright ©2011 Princeton Technology,Ltd.

使用上のご注意

本製品を使用中に発生したデータやプログラムの消失、または破損についての保証はいたしかねます。定期的にバックアップを取るなどの対策をあらかじめ行ってください。
誤った使い方をしたり、故障などが発生してデータが消失、破損したときなど、バックアップがあれば被害を最小限に抑えることができます。バックアップの作成を怠ったために、データを消失、破損した場合、弊社はその責任を負いかねますのであらかじめご了承ください。

安全上のご注意

本製品をお買いあげいただき、まことにありがとうございます。
本製品のご使用に際しては、この「安全上のご注意」をよくお読みのうえ、正しくお使いください。また、必要なときすぐに参照できるように、本書を大切に保管しておいてください。
本書には、あなたや他の人々への危害や財産への損害を未然に防ぎ、本製品を安全にお使いいただくために、守っていただきたい事項を示しています。
その表示と図記号の意味は次のようになっています。内容をよくご理解のうえ、本文をお読みください。

	警告	この表示を無視し、誤った取り扱いをすると、死亡または重傷を負うなど人身事故の原因となることがあります。
	注意	この表示を無視し、誤った取り扱いをすると、傷害または物的損害が発生することがあります。

図記号の意味

- 注意を促す記号（△の中や近くに警告内容が描かれています。）
- 行為を禁止する記号（⊘の中や近くに禁止内容が描かれています。）
- 行為を指示する記号（●の中や近くに指示内容が描かれています。）

付属品

本製品のパッケージの内容は、次のとおりです。お買い上げのパッケージに次のものが同梱されていない場合は、販売店までご連絡ください。

キーボード本体 …………… 1
ユーザーズガイド／保証書

動作環境

USB ポートを搭載した Windows パソコンまたは Macintosh。

対応OS Windows 7 (64bit/32bit) / Windows Vista (64bit/32bit) / Windows XP (32bit) / Mac OS 10.4.7 以降

対応機種

iOS4.2 以降がインストールされている、iPod または iPhone。

仕様

キー数	87 キー(オリジナル配列)
インターフェース	PC USB (TypeA)
・コネクタ	iPod/iPhone 30pin Dock コネクタ
キースイッチ	バンダグラフ式
キーストローク	3mm
キーピッチ	約 19mm
消費電力	5V 100mA (iPod・iPhone を非接続時)
電源	USB から給電
サイズ	(W)407×(D)130×(H)25(mm)
ケーブル長	約 1.5m
質量	約 640g

※本製品はスリープモードには対応しておりません。

警告

- ケーブルを傷つけないでください。コードを無理に曲げたり、引っぱったり、コードの上に重いものを乗せたりしないでください。万一、コードが傷んだときは、販売店に交換を依頼してください。そのまま使用すると、火災・感電の原因になります。
- 金属類を差し込まないでください。本機の開口部から内部に金属類を差し込んだりしないでください。万一、異物が入ったときは、本製品の使用を止めて販売店にご連絡ください。そのまま使用すると、火災・感電の原因になります。
- ケーブルは、ほこりが付着していないか確認し、根元まで確実に差し込んでください。ほこりが付着したり、接続が不完全な場合は、火災・感電の原因になります。
- 濡れた手でコネクタにさわらないでください。感電の原因になります。
- 水で濡らさないでください。水滴がついたときは、乾いた布で拭き取ってください。万一、内部に水が入ったときは、本製品の使用を止めて販売店にご連絡ください。そのまま使用すると、火災・感電の原因になります。
- 異常が起きたときは、使用を停止してください。万一、煙が出ている、変な臭いがあるなどの異常状態のときは、本製品の使用を止めて販売店にご連絡ください。そのまま使用すると、火災・感電の原因になります。
- 分解・改造はしないでください。火災・感電の原因になります。
- 上にものを置かないでください。本機の上や近くに水などの入った容器を置かないでください。落下したり、こぼれたりすると、火災・感電の原因になります。
- 雷が激しいときは、コネクタにさわらないでください。感電の原因になります。

注意

- ケーブルを熱器具に近づけないでください。コードの被覆が溶けて、火災・感電の原因になることがあります。
- 湿気の多い場所、油煙や湯気が当たるような場所に置かないでください。調理台や加湿器のそばなどに置かないでください。火災・感電の原因になることがあります。
- ケーブルを抜くときは、必ずプラグ部を持って抜いてください。コードを引っぱると、コードが傷つき、火災・感電の原因になることがあります。
- ほこりの多い場所に置かないでください。火災・感電の原因になることがあります。
- 直射日光の当たる場所に置かないでください。内部の温度が上がリ、火災原因になることがあります。
- 移動させるときはケーブルを抜いてください。コードが傷つき、火災・感電の原因になることがあります。
- 不安定な場所や振動の多い場所には置かないでください。落ちたり、倒れたりすると、けがの原因になることがあります。万一、本機の一部が破損したときは、本製品の使用を止めて販売店にご連絡ください。そのまま使用すると、火災・感電の原因になることがあります。

ご使用の際は、コピーをして必要事項をご記入ください。

製品保証規定

保証期間：1年保証

- お買い上げになりました機器が、取扱説明書等に従った正常な使用状態で万一故障した場合には、本保証規定に従い無料で故障の修理をいたします。
- 修理の際には製品と本保証書をご提示または添付の上、ご依頼ください。
- 保証期間内でも次の場合には有償修理となる場合がございます。
 - ユーザー登録をされていない場合。
 - 本保証書をご提示されない場合、または記入もれ、改ざん等が認められた場合。
 - ご使用の誤り、または不平等な修理、調整、改造、誤接続による故障及び損傷。
 - 接続している他の機器に起因して生じた故障及び損傷。
 - お買い上げ後の輸送や移動、落下等不当なお取り扱いにより生じた故障及び損傷。
 - 火災、天災、公害、塩害、異常電圧や指定外の電圧使用等による故障及び損傷。
- 本保証書は、日本国内においてのみ有効です。（This warranty is valid only in Japan）
- 免責事項、製品保証に関しての記事も併せてご覧ください。

保証書

製品型番： PIP-KB1	シリアルNO： _____	<small>(本体背面シリアル)</small>
保証期間：お買い上げ日 _____ 年 _____ 月 _____ 日 から	1年間	
フリガナ _____		
お客様名： _____	様	
〒 _____		
住所： _____		
電話番号： _____ - _____ E-mail： _____		
販売店名・住所・電話番号（販売店印） _____		

Princeton**プリンストンテクノロジー株式会社**

本社〒101-0032 東京都千代田区有明3-9-5 KALビル3F

URL：http://www.princeton.co.jp

本製品を使用する際のご注意

■健康に関する注意

キーボードを長時間操作すると、手や腕や首、肩などに負担がかかり痛みや痺れを感じることがあります。そのまま操作を繰り返していると、場合によっては深刻な障害を引き起こす恐れがあります。マウスやキーボードを操作中に体に痛みや痺れを感じたら、直ちに操作を中止し、場合によっては医師に相談してください。

また、日常のコンピュータ操作では定期的に休憩を取り、手や腕や首、肩など体に負担がかからないように心がけてください。

快適な使用方法

- 手首はまっすぐに伸ばし、指は少し曲げた状態にします。
- 肩に力を入れたり、肩をすくめず、余分な力を入れないようにします。
- 15分タイプする度に、1～2分の休憩を取ってください。
- 腕やひじを休めるため、手置き台(ハンドレスト)や机付椅子の併用をしてください。
- 画面を見るときは、心持ち目線が下がるように椅子の高さを調整して下さい。

■その他のご注意

- 本製品は防水加工されておりません。キーボードの中やiPod接続用のコネクタに水などの水分が付着すると故障の原因になります。
- 湿気が多い場所、油煙や湯気が当たるような場所、ほこりの多いで使用したり放置しないでください。故障の原因になります。
- キーやiPod接続用のコネクタに強い力を加えないでください。故障や破損の原因になります。
- iPodを接続した状態でキーボードを裏返ししたり、持ち運ばないでください。iPodが外れて故障する場合がございます。

製品保証に関して

- 万一、製品ご購入から1年以内に製品が故障した場合は、弊社による故障判断終了後、無償にて修理/製品交換対応させていただきます。修理にて交換された本体および部品に関しての所有権は弊社に帰属するものと致します。
- 保証の対象となる部分は製品のハードウェア部分のみで、消耗品や消耗品は保証対象より除外とさせていただきます。
- 本製品の故障または使用による損害は、直接的・間接的問わず、弊社は一切の責任を負いかねますので、予めご了承ください。
- 当社は商品同士の互換性問題やある特定用途での動作不良や欠陥などの不正確な問題に関する正確性や完全性については、明示的にも暗示的にもいかなる保証も行っておりません。また販売した商品に関連して発生した損害および損失についても、当社は一切の責任を負わないものといたします。

一度ご購入いただいた商品は、商品自体が不良ではない限り、返品または交換はできません。各機器には対応機種があり、ご購入にのご案内いたしますのでよくご確認ください。対応機種違いによる返品はできませんのであらかじめご了承下さい。

This warranty is valid only in Japan

免責事項

- 保証期間内であっても、次の場合は保証対象外となります。
 - 保証書のご提示がない場合、または記入漏れ、改ざん等が認められた場合。
 - 盗難・落下・衝撃など、お取り扱いが不適切なために生じた故障・損傷。
 - お客様の責に帰すべき事由により生じた機器に影響のない外観上の損傷。
 - 火災、地震、水害、塩害、その他天災異変、異常電圧などにより生じた故障・損傷。
 - 接続しているほかの機器、その他外部要因に起因して生じた故障・損傷。
 - お客様が独自にインストールされたソフトウェアに起因して生じた故障・損傷。
 - お客様の故意または重大失により生じた故障・損傷。
 - ユーザーズガイドに記載の動作条件ならびに機器設置環境を満足していない場合。
 - 弊社もしくは弊社指定の保守会社以外で本製品の部品交換・修理・調整・改造を施した場合。
 - 譲渡により製品を入手した場合。
 - 紛失した場合。

■お買い上げ製品の故障もしくは動作不具合により、その製品を使用したことにより生じた直接・間接の損害、HDD等記憶媒体のデータに関する損害、逸失利益、ダウンタイム（機器停止期間）、顧客からの信用、設備および財産への損害、交換、お客様および関係する第三者の製品を含むシステムの一部、データ、プログラム、またはそれらを修復する際に生じる費用（人件費、交通費、復旧費）等、一切の保証は致しません。またそれらは規定保証の明記がされていない場合であっても（契約、不法行為等理論論の如何を問わず）責任を負いかねます。

- 製品を運用した結果の他への影響につきましては一切の責任を負いかねますので予めご了承下さい。
- 購入された当社製品の故障、または当社が提供した保証サービスによりお客様が被った損害（経済的、時間的、実務的、精神的等）のうち、直接・間接的に発生する可能性のある逸失利益、損害につきましては、当社に故意または重大なる過失がある場合を除き、弊社では一切責任を負いかねますのでご了承ください。また、弊社が責任を負う場合でも、重大な人身損害の場合を除き、お客様が購入された弊社製品などの価格を超えて責任を負うものではありません。

製品修理に関して

- 修理期間内の修理は、弊社テクニカルサポートまでご連絡いただいた後、故障品を弊社まで送付していただきます。故障品送付の際、弊社までの送料はお客様の負担となりますことを予めご了承ください。修理完了品または代替品をご指定の場所にご送付させて頂きます。
- 動作確認作業中及び修理中の代替品・商品貸し出し等はいかなる場合においても一切行っておりません。
- お客様に商品が到着した日から1週間以内に、お客様より当社に対して初期不良の申請があった場合で、なおかつ弊社側の認定がなされた場合にのみ初期不良品として、正常品もしくは新品品との交換をさせていただきます。その際はご購入時の梱包、箱、保証書などの付属品等が全て揃っていることが条件となります。
- お客様の御都合により、有料修理の撤回・キャンセルを行われた場合は技術作業料及び運送料を請求させていただきますので予めご了承ください。
- サポートスタッフの指示および、お客様の判断により製品をご送付頂いた場合で、症状の再現性が見られない場合、及び製品仕様範囲内と判断された場合、技術手数料を請求させて頂く場合がございますのであらかじめご了承ください。

修理／お問い合わせについて

■テクニカルサポート・商品および保証に関するお問い合わせ先

テクニカルサポート 〒101-0032 東京都千代田区有明3-9-5 KALビル 3F プリンストンテクノロジー株式会社 テクニカルサポート課

TEL：03-6670-6848

（受付：月曜日から金曜日 9：00～12:00、13:00～17:00 祝祭日および弊社指定休業日を除く）

Webからのお問い合わせ： <http://www.princeton.co.jp/contacts/index.html>

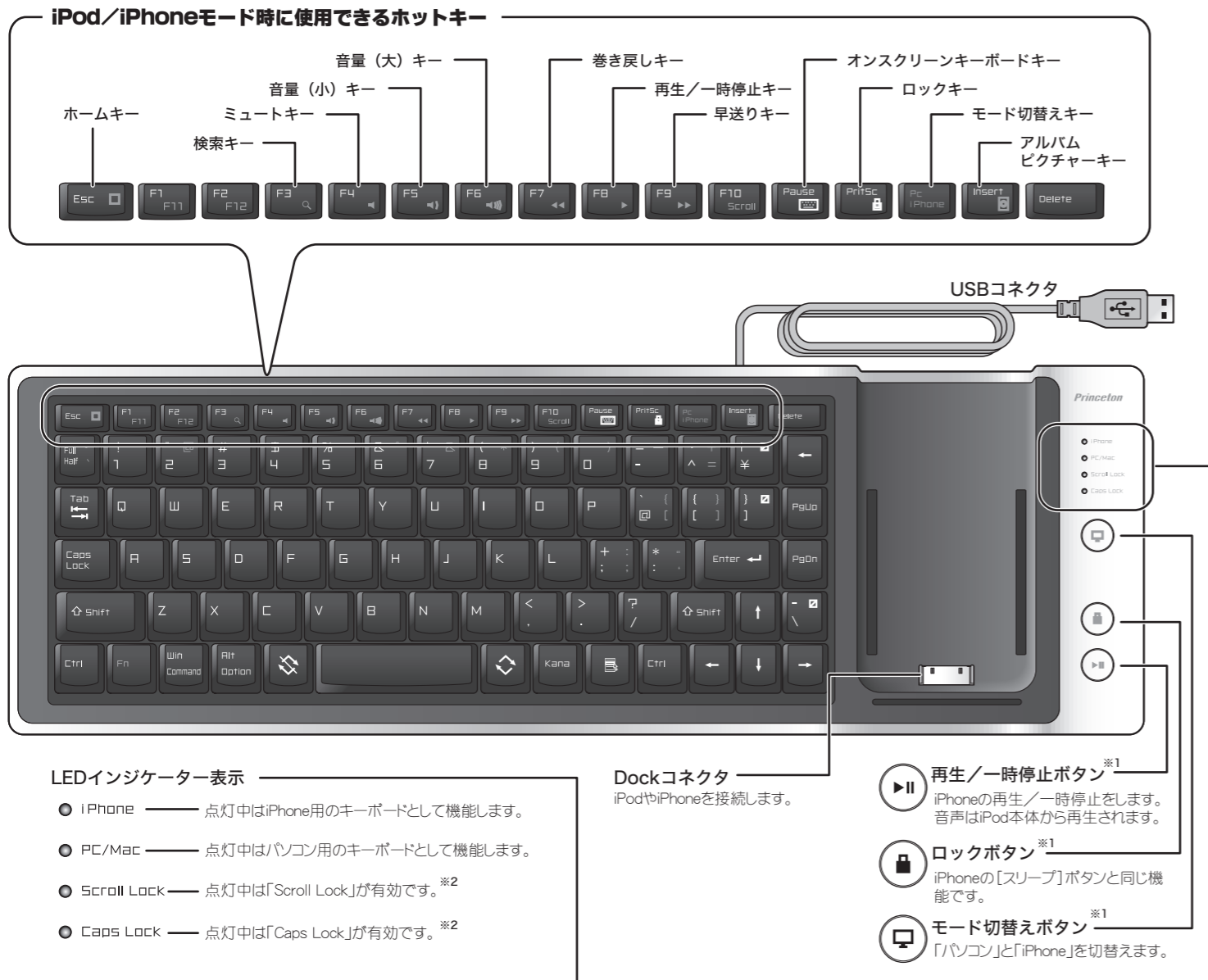
⚠ 使用前のご注意

- パソコンに接続する前にiPodをキーボードに取り付けしないでください。接続されているiPodが正しく認識されません。
- iPodやiPhoneの取り付けおよび取り外しの際は、十分ご注意ください。iPodやiPhoneの取り付けおよび取り外しの際は、本書記載の注意事項を守って、十分注意して行ってください。
- iPodやiPhoneに保護ケースを取り付けている場合、取り外して使用してください。
- 本製品はスリープモードには対応しておりません。

特長

- iPodやiPhoneを直接接続して操作が可能
- iPodやiPhoneのホームボタン操作、ロック操作、音楽の再生・早送り・巻き戻し用のホットキーを搭載し、スムーズな入力が可能
- パンダグラフィックで軽快な打ち心地
- 使いやすいキーピッチ約19mm
- パソコンとiPod、iPhoneのどちらを使用しているかひと目でわかるLEDインジケータを搭載
- iPodやiPhoneのパソコンとの同期が可能

各部の名称と主な機能



※1: iPod・iPhoneを接続している場合、これらのキーは、iPodやiPhoneの状態に関わらず操作可能です。

※2: パソコン用キーボードとして機能している時のみ有効です。

⚠ パソコンに接続する前にiPodやiPhoneをキーボードに取り付けしないでください。

初めてパソコンに接続する場合

1. パソコンの電源を「ON」にします。
2. パソコンが起動したら、キーボードのUSBケーブルをパソコンに接続します。

Windowsの場合

自動的に、パソコンがキーボードを認識します。

Mac OSの場合

「キーボード設定アシスタント」画面が表示されます。画面の指示に従って、キーボードの設定を行ってください。

⚠ キーボードの認識および設定が完了するまで、USBケーブルを取り外したり、キーボタンを触らずしばらくお待ちください。

3. 設定または認識が完了したら、接続は終了です。

iPodやiPhoneのキーボードとして使用する

PC iPhone [モード切替ボタン]またはキーボードの[モード切替キー]を押して「パソコン」と「iPhone」を切替えます。

iPhone 『iPhone』のランプが点灯中は、iPhone用のキーボードとして機能します。

PC/Mac 『PC/Mac』のランプが点灯中は、パソコン用のキーボードとして機能します。

iPod/iPhoneのキー入力について

iPodやiPhoneで使用する場合は、自動的に英語キーボード配列になります。キーに『白色』と『灰色』の2種類の表示があるキーでは、『灰色』の文字や記号が入力されます。

入力例

ESC を押すと、iPhoneの「ホーム」ボタンとして機能します。

⇧ Shift を押しながら [] を押すと * が入力されます。

※ご注意 ⇧ Shift を押しながら [¥] [] [] これらのキーを押しても、何も入力されません。

iPod/iPhone専用キーを使う

本製品には、iPodやiPhoneを快適に操作するためのホットキーが搭載されています。

ESC	iPhoneの「ホーム」ボタンと同じ機能です。	F7	長押し→巻き戻し。1回押し→スキップ(戻る)。
F3	検索画面を表示します。	F8	再生/一時停止。
F4	音声をミュート(無音)します。	F9	長押し→早送り。1回押し→スキップ(進む)。
F5	音量「-」。	Pause	キーボード入力に対応しているアプリを使用中に、オンスクリーンキーボードの表示・非表示の切り替えをします。
F6	音量「+」。	PrintSc	iPhoneの「スリープ」ボタンと同じ機能です。
		Insert	再生中の曲のアルバムアートを表示します。音楽の再生中のみ利用可能です。アルバムアートが無い場合は黒画面となります。

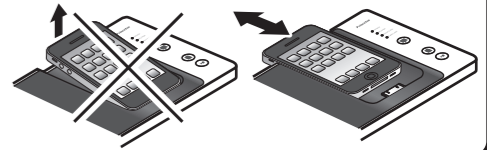
iPodやiPhoneを接続する

1. パソコンにキーボードが接続されている状態で、キーボードのDockコネクタにiPodやiPhoneを接続します。
2. 正しく接続されるとiPodやiPhoneの充電が開始され、パソコンがiPodやiPhoneを認識します。



⚠ 重要 iPodおよびiPhoneの取り付けおよび取り外しについて

接続や取り外しをする場合、必ずDockコネクタに対して水平に接続および取り外してください。



パソコンのキーボードとして使用する

PC iPhone [モード切替ボタン]またはキーボードの[モード切替キー]を押して「パソコン」と「iPhone」を切替えます。

iPhone 『iPhone』のランプが点灯中は、iPhone用のキーボードとして機能します。

PC/Mac 『PC/Mac』のランプが点灯中は、パソコン用のキーボードとして機能します。

一部のキー名称と入力について

キーに『白色』と『灰色』の2種類の表示があるキーでは、『白色』の文字や記号が入力されます。

入力例

ESC を押すと、「ESC」キーとして機能します。

⇧ Shift を押しながら [] を押すと () が入力されます。

半角/全角 F12/Half 無変換

F11, F12 Fn を押しながら F1/F11 F2/F12 変換

Scroll Fn を押しながら F10/Scroll カタカナひらがなローマ字 Kana

バックスペース

困ったときは？

- Q キーボードがパソコンから認識しない
 - ・キーボードのUSBケーブルをパソコンのUSBポートから一旦抜いて再度接続しなおしてください。
 - ・USB延長ケーブルをお使いの場合は、使用せずパソコンのコネクタに直接接続してください。
- Q iPodやiPhoneが充電されない
 - ・USBハブを使用している場合は、パソコンのUSBポートに直接接続してください。
- Q iPodやiPhoneに文字を入力できない
 - ・パソコンに正しく接続されているかご確認ください。パソコンに接続されていない場合、iPodやiPhoneに文字を入力することはできません。
- Q パソコンに文字が入力できない
 - ・iPodやiPhoneを接続している場合は、iPodやiPhoneを取り外してから、キーボードのUSBケーブルをパソコンのUSBポートから一旦抜いて、再度接続しなおしてください。