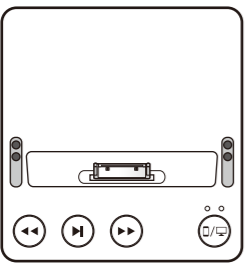


**Princeton**

PIP-KB2

# iBOW Dock ユーザーズガイド



## 本書では、本製品を使用する前の準備について記載されています。

## 本書の指示に従って、正しく準備してください。

お買い上げありがとうございます。

ご使用の際には、必ず以下の記載事項をお守りください。

- ・ご使用の前に、必ず本書の「使用上のご注意」「安全上のご注意」「製品保証規定」本書裏面をよくお読みいただき、内容をご理解いただいた上でご使用ください。
- ・別紙で追加情報が同梱されているときは、必ず参照してください。
- ・本書は保証書と一緒に、大切に保管してください。

### 本書について

本文中で特に明記しない場合を除き『iPod』『iPhone』『iPad』は、「対応機種」に記載のiPod、iPhone、iPadを意味します。また、特に明記しない場合を除きiPod、iPhone、iPadをiPodと記載します。

### 製品保証に関して

必ず【製品保証に関して】をよくお読みいただき、十分内容をご理解いただいた上でご使用ください。

### ユーザー登録について

弊社ホームページにて、ユーザー登録ができます。

**URL** <http://www.princeton.co.jp/support/registration/index.html>

※ユーザー登録されたお客様には、弊社から新製品等の情報をお届けします。  
※ユーザー登録後に、本製品を譲渡した場合には、ユーザー登録の変更はできませんので、ご了承ください。

## 困った時は？

### 製品のよくあるご質問について

製品についてよくあるご質問を紹介しています。

**URL** <http://faq.princeton.co.jp/>

### 製品情報や対応情報について

最新の製品情報や対応情報を紹介しています。

**URL** <http://www.princeton.co.jp/>

### テクニカルサポート

Webからのお問い合わせ

**URL** <http://www.princeton.co.jp/contacts/index.html>

電話：03-6670-6848 ※つながらない場合は、e-mailでのお問い合わせもご利用ください

受付：月曜日～金曜日の 9：00～12:00、13:00～17：00（祝祭日および弊社指定休業日を除く）

## プリンストンテクノロジー株式会社

本機器の仕様および外観は、予告なく変更することがあります。  
本書の内容は予告なく変更されることがあります。  
本書の著作権はプリンステクノロジー株式会社にあります。  
本書の一部または全部を無断で使用、複製、転載することをお断りします。  
その他、本書に記載されている会社名、製品名は各社の商標、および登録商標です。  
本書では TM 記号は明記しておりません。  
本機器の内容またはその仕様により発生した損害については、いかなる責任も負いかねます。あらかじめご了承ください。

Copyright©2011 Princeton Technology,Ltd.

## ⚠ 本製品を使用する際のご注意

- ・iPodを接続する際は、必ずスタンドを取り付けてから接続してください。
- ・キーやiPod接続用のコネクタに強い力を加えないでください。故障や破損の原因になります。
- ・iPodを接続した状態で、持ち運ばないでください。iPodが外れて故障する場合がございます。

## 特長

普段使用しているUSBキーボードをiPod、iPhone、iPad用のキーボードとして利用可能。文字入力が飛躍的に効率アップ

パソコン接続時は、iPod、iPhoneを充電可能\*。また同期も可能。充電を忘れない。バックアップもできる。

ホットキーでiPod、iPhone、iPadのコントロールが使用可能。音楽の再生、ボリューム調整などが可能。

モード切替ボタンですばやく入力先を変更可能。

※ iPadは充電できません。

## 付属品

本製品のパッケージの内容は、次のとおりです。お買い上げのパッケージに次のものが同梱されていない場合は、販売店までご連絡ください。

iBOW Dock本体	.....	1
スタンド	.....	1
USB Y字ケーブル（約1.2m）	.....	1
キートップステッカー	.....	1
ユーザーズガイド／保証書（本書）	.....	1

## 動作環境

USB ポートを搭載した Windows パソコンまたは Macintosh。

対応OS | Windows 7 (64bit/32bit) / Windows Vista (64bit/32bit) / Windows XP (32bit) | Mac OS 10.4.7 以降

その他 | USB Type A で接続できるスタンダードキーボード

## 対応機種

iOS4.2以降がインストールされている下記製品。

iPod touch | iPhone 4S | iPhone 3GS | iPad 2  
(3rd and 4th generation) | iPhone 4 | iPad

## 仕様

接続端子	パソコン側	miniUSB TypeA メス*1
	キーボード側	USB Type A メス
外形寸法 (mm)	iPhone iPod touch iPad	30 ピン Dock コネクタ
		約(W)75×(D)90×(H)12 mm (※スタンド部を除く)
質量		約 165g

※1 パソコンとは付属のUSB Y字ケーブルを使用してUSB Type A オスで接続します。

※専用ドライバーが必要なキーボードや特殊キーが付いているキーボード、ハブが内蔵されているキーボード(Apple Keyboardなど)、無線キーボードは正しく動作しない場合があります。

※日本語キーボードをお使い頂く場合、iOSの仕様により一部の記号はキーボードの表記とiOSで入力される記号が異なります。

※安定した動作をさせるには、付属のUSB Y字ケーブルの2つのコネクタをパソコンの2つのUSBポートに接続する必要があります。

## 使用上のご注意

本製品を使用中に発生したデータやプログラムの消失、または破損についての保証はいたしかねます。定期的バックアップを取るなどの対策をあらかじめ行ってください。

誤った使い方をしたり、故障などが発生してデータが消失、破損したときなど、バックアップがあれば被害を最小限に抑えることができます。バックアップの作成を怠ったために、データを消失、破損した場合、弊社はその責任を負いかねますのであらかじめご了承ください。

## 安全上のご注意

本製品をお買いあげいただき、まことにありがとうございます。本製品のご使用に際しては、この「安全上のご注意」をよくお読みのうえ、正しくお使いください。また、必要なときすぐに参照できるように、本書を大切に保管しておいてください。

本書には、あなたや他の人々への危害や財産への損害を未然に防ぎ、本製品を安全にお使いいただくために、守っていただきたい事項を示しています。

その表示と図記号の意味は次のようになっています。内容をよくご理解のうえ、本文をお読みください。

<b>⚠ 警告</b>	この表示を無視し、誤った取り扱いをすると、死亡または重傷を負うなど人身事故の原因となることがあります。
<b>⚠ 注意</b>	この表示を無視し、誤った取り扱いをすると、傷害または物的損害が発生することがあります。

<b>図記号の意味</b>	<b>⚠</b> 注意を促す記号（△の中に警告内容が描かれています。）
	<b>🚫</b> 行為を禁止する記号（🚫の中や近くに禁止内容が描かれています。）
	<b>👉</b> 行為を指示する記号（●の中に指示内容が描かれています。）

## 製品保証規定

### 保証期間：1年保証

- お買い上げになりました機器が、取扱説明書等に従った正常な使用状態で万一故障した場合には、本保証規定に従い無料で故障の修理をいたします。
- 修理の際には製品と本保証書をご提示または添付の上、ご依頼ください。
- 保証期間内でも次の場合には有償修理となる場合がございます。
  - 1) ユーザー登録をされていない場合。
  - 2) 本保証書をご提示されない場合、または記入もれ、改ざん等が認められた場合。
  - 3) ご使用の誤り、または不平等な修理、調整、改造、誤接続による故障及び損傷。
  - 4) 接続している他の機器に起因して生じた故障及び損傷。
  - 5) お買い上げ後の輸送や移動、落下等不当なお取り扱いにより生じた故障及び損傷。
  - 6) 火災、天災、公害、塩害、異常電圧や指定外の電圧使用等による故障及び損傷。
- 本保証書は、日本国内においてのみ有効です。（This warranty is valid only in Japan）
- 免責事項、製品保証に関しての記載も併せてご覧ください。

## 保証書

製品型番： PIP-KB2	シリアルNO： _____	<small>(本体裏面シリアル参照)</small>
保証期間：お買い上げ日	年 月 日 から	1年間
フリガナ	_____	
お客様名：	_____	様
〒	_____	
住所：	_____	
電話番号：	- - E-mail：	
販売店名・住所・電話番号（販売店印）	_____	

**Princeton**  
本社〒101-0032 東京都千代田区岩本町3-9-5 KALビル3F  
URL：http://www.princeton.co.jp

## ⚠ 警告

- 🚫 ケーブルを傷つけないでください。コードを無理に曲げたり、引っばったり、コードの上に重いものを乗せたりしないでください。万一、コードが傷んだときは、販売店に交換を依頼してください。そのまま使用すると、火災・感電の原因になります。
- 🚫 金属類を差し込まないでください。本機の開口部から内部に金属類を差し込んだりしないでください。万一、異物が入ったときは、本製品の使用を止めて販売店にご連絡ください。そのまま使用すると、火災・感電の原因になります。
- ⚠ ケーブルは、ほこりが付着していないか確認し、根元まで確実に差し込んでください。ほこりが付着したり、接続が不完全な場合は、火災・感電の原因になります。
- 🚫 濡れた手でコネクタにさわらないでください。感電の原因になります。
- 🚫 水で濡らさないでください。水滴がついたときは、乾いた布で拭き取ってください。万一、内部に水が入ったときは、本製品の使用を止めて販売店にご連絡ください。そのまま使用すると、火災・感電の原因になります。
- 🚫 異常が起きたときは、使用を停止してください。万一、煙が出ている、変な臭いがあるなどの異常状態のときは、本製品の使用を止めて販売店にご連絡ください。そのまま使用すると、火災・感電の原因になります。
- 🚫 分解・改造はしないでください。火災・感電の原因になります。
- 🚫 上にものを置かないでください。本機の上や近くに水などの入った容器を置かないでください。落下したり、こぼれたりすると、火災・感電の原因になります。
- 🚫 雷が激しいときは、コネクタにさわらないでください。感電の原因になります。

## ⚠ 注意

- 🚫 ケーブルを熱器具に近づけないでください。コードの被覆が溶けて、火災・感電の原因になることがあります。
- 🚫 湿気が多い場所、油煙や湯気が当たるような場所に置かないでください。調理台や加湿器のそばなどに置かないでください。火災・感電の原因になることがあります。
- ⚠ ケーブルを抜くときは、必ずプラグ部を持って抜いてください。コードを引っばると、コードが傷つき、火災・感電の原因になることがあります。
- 🚫 ほこりの多い場所に置かないでください。火災・感電の原因になることがあります。
- 🚫 直射日光の当たる場所に置かないでください。内部の温度が上がり、火災原因になることがあります。
- ⚠ 移動させるときはケーブルを抜いてください。コードが傷つき、火災・感電の原因になることがあります。
- 🚫 不安定な場所や振動の多い場所には置かないでください。落ちたり、倒れたりすると、けがの原因になることがあります。万一、本機の一部が破損したときは、本製品の使用を止めて販売店にご連絡ください。そのまま使用すると、火災・感電の原因になることがあります。

ご使用の際は、コピーをして必要事項をご記入ください。

## 製品保証に関して

- ・万一、製品のご購入から1年以内に製品が故障した場合は、弊社による故障判断完了後、無償にて修理/製品交換対応させていただきます。修理にて交換された本体および部品に関しての所有権は弊社に帰属するものと致します。
- ・保証の対象となる部分は製品のハードウェア部分のみで、添付品（USB Y字ケーブル、スタンド）や消耗品は保証対象より除外させていただきます。
- ・本製品の故障または使用によって生じた損害は、直接的・間接的問わず、弊社は一切の責任を負いかねますので、予めご了承ください。
- ・当社は他品同士の互換性問題やある特定用途での動作不良や欠陥などの不正確な問題に関する正確性や完全性については、明示的にも明示的にもいかなる保証も行っておりません。また販売した商品に関連して発生した損害および損失についても、当社は一切の責任を負わないものといたします。
- ・一度ご購入いただいた商品は、商品自体が不良ではない限り、返品または交換はできません。各機器には対応機種があり、ご購入時にご案内いたしますのでよくご確認ください。対応機種間違いによる返品はできませんのであらかじめご了承下さい。

This warranty is valid only in Japan

## 免責事項

- 保証期間内であっても、次の場合は保証対象外となります。
  - ・保証書の盗難が原因の場合、または記入漏れ、改ざん等が認められた場合。
  - ・設置、環境の不備等、使用方法および、注意事項に反するお取り扱いによって生じた故障・損傷。
  - ・輸送・落下・衝撃など、お取り扱いが不適切なために生じた故障・損傷。
  - ・お客様の真に帰すべき事由により生じた機能に影響のない外観上の損傷。
  - ・火災、地震、水害、塩害、その他天災異変、異常電圧などにより生じた故障・損傷。
  - ・接続しているほかの機器、その他外部要因に起因して生じた故障・損傷。
  - ・お客様が独自にインストールされたソフトウェアに起因して生じた故障・損傷。
  - ・お客様の改修または非推奨な理由により生じた故障・損傷。
- ・ユーザーズガイド記載の動作条件ならびに機器設置環境を満足していない場合。
- ・弊社もしくは弊社指定の保守会社以外で本製品の部品交換・修理・調整・改造を施した場合。
- ・譲渡により製品を入手した場合。
- ・紛失した場合。

■お買い上げ製品の故障もしくは動作不具合により、その製品を使用したことにより生じた直接、間接の損害、HDD等記憶媒体のデータに関する損害、逸失利益、ダウンタイム（稼働停止期間）、顧客からの信用、設備および財産への損害、交換、お客様および関係する第三者の製品を含むシステムデータ、プログラム、またはそれらを修復する際に生じる費用（人件費、交通費、復旧費）等、一切の保証は致しかねます。 またそれらは限定保証の明記がされていない場合でも（契約、不法行為等法理論の如何を問わず）責任を負いかねます。

■製品を運用した結果の他への影響につきましては一切の責任を負いかねますので予めご了承下さい。

■購入された当社製品の故障、または当社が提供した保証サービスによりお客様が被った損害（経済的、時間的、業務的、精神的等）のうち、直接・間接的に発生する可能性のある逸失利益、損害につきましては、当社に故意または重大なる過失がある場合を除き、弊社では一切責任を負いかねますのでご了承ください。また、弊社が責任を負う場合でも、重大な人身損害の場合を除き、お客様が購入された弊社製品などの価格を超えて責任を負うものではありません。

## 製品修理に関して

- ・保証期間内の修理は、弊社テクニカルサポートまでご連絡いただいた後、故障品を弊社まで送付させていただきます。故障品送付の際、弊社までの送料はお客様のご負担となりますことを予めご了承ください。修理完了品または代替品をご指定の場所にご送付させて頂きます。
- ・動作確認作業中及び修理中の代替品・商品貸し出し等はいかなる場合においても一切行っておりません。
- ・お客様に商品が到着した日から1週間以内に、お客様より当社に対して初期不良の申請があった場合で、なおかつ弊社側の認定がなされた場合にのみ初期不良品として、正常品もしくは新品との交換をさせていただきます。その際はご購入時の梱包、箱、保証書などの付属品等が全て揃っていることが条件となります。
- ・修理品に関しては「製品保証書」を必ず同梱し、下記「お問い合わせについて」に記載された住所まで送付ください。
- ・製造中止等の理由により交換品が入手不可能な場合には同等品との交換となります。
- ・お客様の設定、接続等のミスであった場合、また製品の不良とは認められない場合は、技術料およびチェック料を頂く場合がございますので予めご了承ください。
- ・お客様の都合により、有料修理の撤回・キャンセルを行われた場合は技術作業料及び運送料を請求させて頂く場合がございますので予めご了承下さい。
- ・サポートスタッフの指示なく、お客様の判断により製品をご送付頂いた場合で、症状の再現性が見られない場合、及び製品仕様範囲内と判断された場合、技術手数料を請求させて頂く場合がございますのであらかじめご了承ください。

## 修理／お問い合わせについて

■テクニカルサポート・商品および保証に関するお問い合わせ先

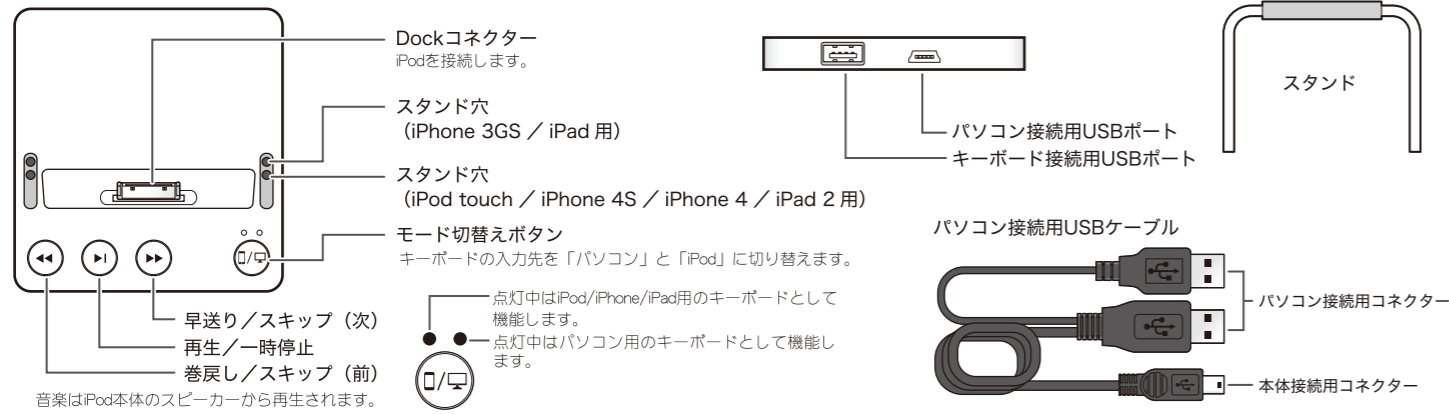
テクニカルサポート  
〒101-0032 東京都千代田区岩本町3-9-5 KALビル 3F プリンストンテクノロジー株式会社 テクニカルサポート課  
TEL：03-6670-6848  
（受付：月曜日から金曜日 9：00～12:00、13:00～17:00 祝祭日および弊社指定休業日を除く）  
Webからのお問い合わせ：<http://www.princeton.co.jp/contacts/index.html>

## ⚠ 使用前のご注意

- パソコンに接続する前にiPod、iPhone、iPadを本製品に取り付けしないでください。接続されているiPod、iPhone、iPadが正しく認識されません。
- iPod、iPhone、iPadの取り付けおよび取り外しの際は、十分ご注意ください。iPod、iPhone、iPadの取り付けおよび取り外しの際は、本書記載の注意事項を守って、十分注意して行ってください。

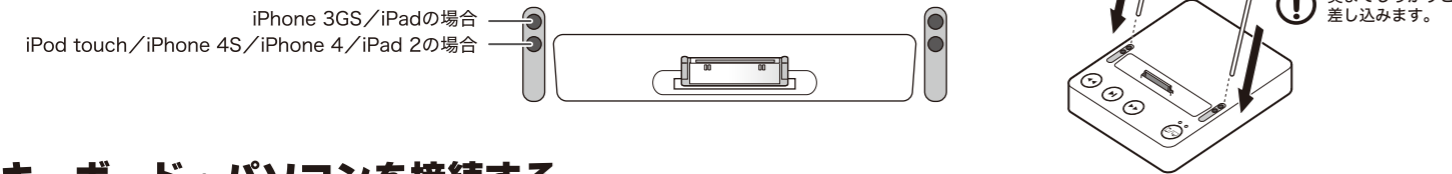
- iPod、iPhone、iPadに保護ケースを取り付けている場合、取り外して使用してください。Dockコネクタに負担がかかり破損の原因となります。また、iPod、iPhone、iPadがパソコンに正しく認識されない場合があります。
- 本製品はスリープモードには対応しておりません。
- 必ず付属のスタンドを取り付けてから使用してください。
- 平らな安定した場所に設置して使用してください。

## 各部の名称と主な機能



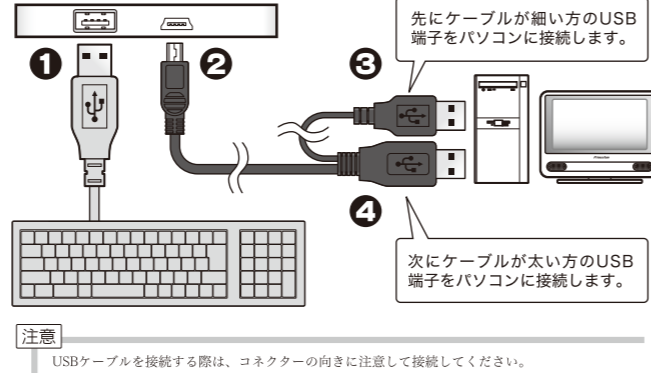
## スタンドを取り付ける

iPodを接続する際、本製品付属のスタンドを使用します。ご利用になるiPodにより、スタンドの固定位置が異なりますので、十分注意して正しくご利用ください。



## キーボード・パソコンを接続する

1. キーボード接続用USBポートに、キーボードのUSBコネクタを接続します。
2. パソコン接続用USBポートに、本体接続用コネクタを接続します。
3. パソコンに、パソコン接続用コネクタのケーブルが細い方のコネクタを接続します。
4. もう一方のパソコン接続用コネクタをパソコンに接続します。



### Windowsの場合

自動的に、パソコンがキーボードを認識します。

### Mac OSの場合

「キーボード設定アシスタント」画面が表示されます。画面の指示に従って、キーボードの設定を行ってください。

- ⚠ パソコンと接続する際は、必ず本製品付属のUSB Y字ケーブルをご使用ください。
- ・安定した動作をさせるために付属のUSB Y字ケーブルの2つのコネクタをパソコンの2つのUSBポートに接続してください。
- ・USBポートが離れていて届かない場合は、USB延長ケーブル(別売り)などをご利用の上、ケーブルが細いほうのUSB端子を延長して本製品をご使用ください。やむを得ず、1つのUSBポートだけで使用する場合は、太いケーブル側のパソコン接続用コネクタをパソコンに接続してください。この場合、iPodが充電できなくなるなど予期せぬ動作をする場合があります。あらかじめご了承ください。
- ・キーボードの認識および設定が完了するまで、USB Y字ケーブルを取り外したり、キーやボタンを触らずしばらくお待ちください。

## iPodを接続する

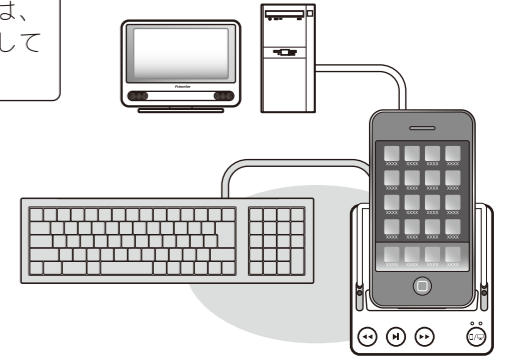
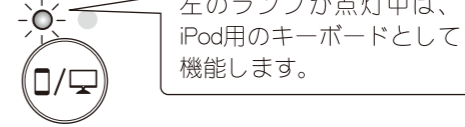
パソコンにキーボードが接続されている状態で、DockコネクタにiPodを接続します。正しく接続されるとモード切替ボタンのiPod用ランプが2回点滅してパソコンがiPodを認識します。

- ⚠ iPodを接続する際は、必ず本製品付属のスタンドをご使用ください。スタンドを使用せずに接続すると、本製品およびiPodの故障の原因になります。
- ・パソコンに接続する前にiPodを本製品に取り付けしないでください。



## iPodのキーボードとして使用する

[モード切替ボタン]を押してキーボードの入力先を「iPod」に切り替えます。



### iPodのキー入力について

- ・iPodで使用する場合は、自動的に英語キーボード配列になります。キートップステッカーの記号をお使いのキーボードに貼り付けると便利にご利用頂けます。
- ・日本語配列のキーボードを使用している場合、一部のキー配列が異なります。詳しくは、弊社ホームページをご確認ください。
- ・絵文字入力はオンスクリーンキーボードからのみ可能です。
- ・メールの送信ボタンなど一部の操作は直接iPodを操作する必要があります。
- ・[Delete]キーは、[Back Space]キーとして動作します。
- ・テンキー付きキーボードの場合、テンキー側の[Enter]キーは使用できません。

### iPod用ホットキーを使う

本製品には、iPodを快適に操作するためのホットキーが搭載されており、ご利用のキーボードの下記のキーを押すと、該当する機能を実行します。付属のキートップステッカーをお使いのキーボードに貼り付けると便利にご利用頂けます。

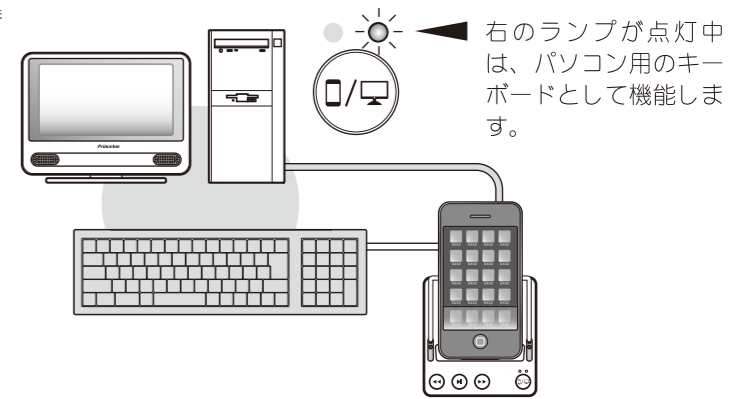
キー	キートップステッカー	機能	キー	キートップステッカー	機能	キー	キートップステッカー	機能
Esc	[ホーム]ボタン	[ホーム]ボタンと同じ機能です。	F6	[音量+]	音量「+」。	Pause	[キーボード入力に対応しているアプリを使用中に、オンスクリーンキーボードの表示・非表示の切り替えをします。]	
F3	[検索]ボタン	検索画面を表示します。	F7	[長押し] [1回押し]	長押し→巻き戻し。1回押し→スキップ(戻る)。	Print Screen	[スリープ]ボタンと同じ機能です。	
F4	[音声ミュート]	音声をミュート(無音)します。	F8	[再生/一時停止]	再生/一時停止。	Insert	ピクチャフレームを開始します。 ※ホーム画面では表示されません。また、iOSのバージョンによってはアルバムアートを表示する動作になります。	
F5	[音量-]	音量「-」。	F9	[長押し] [1回押し]	長押し→早送り。1回押し→スキップ(進む)。			

## パソコンのキーボードとして使用する

[モード切替ボタン]を押してキーボードの入力先を「パソコン」に切り替えます。一般的なパソコン用のキーボードとして機能します。

### HINT

- 入力先を「パソコン」にしている場合も以下の動作・操作は可能です。
- ・音楽の再生、早送り、巻き戻し(本体のボタンで行います)
  - ・iPod、iPhoneの充電
  - ・iTunesとの同期



## 困ったときは?

### Q キーボードがパソコンで認識しない

- ・本製品のUSBケーブルをパソコンのUSBポートから一旦抜いて再度接続しなおしてください。
- ・USB延長ケーブルをお使いの場合は、細いケーブル側を延長してください。
- ・USB Y字ケーブルの2つのコネクタをパソコンの2つのUSBポートに接続してください。

### Q iPodが充電されない

- ・USBハブを使用している場合は、パソコンのUSBポートに直接接続してください。
- ・iPodは充電できません。
- ・USB Y字ケーブルの2つのコネクタをパソコンの2つのUSBポートに接続してください。

### Q iPodに文字を入力できない

- ・パソコンに正しく接続されているかご確認ください。パソコンに接続されていない場合、iPodに文字を入力することはできません。
- ・接続しているキーボードを抜き差ししてください。

### Q パソコンに文字が入力できない

- ・全ての接続を取り外してから、「キーボード・パソコンを接続する」の操作を始めからやり直してください。

### Q オンスクリーンキーボードが表示されない

- ・iPodをPIP-KB2に接続するとオンスクリーンキーボードは非表示の設定になります。表示する場合は、キーボードの入力先をiPodにした状態で[Pause]ボタンを押します。