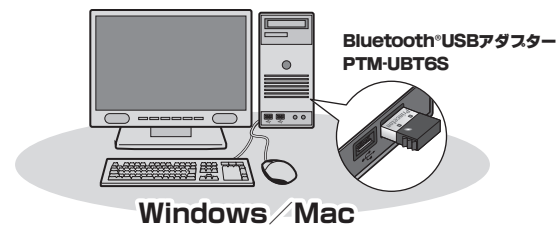
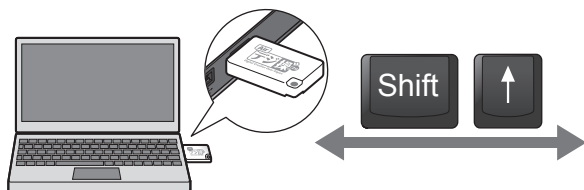


本書をお読みにする前に

- 本書をお読みいただく前に、PSC-RT / PSC-RS / PSC-RP(以下本製品)に付属しているユーザーズガイドをお読みいただき、内容をご理解いただいた上で、本書をお読みください。
- 本製品と接続して使用する通信機器の取扱説明書をお読みの上、使用環境条件等を守って正しくお使いください。
- 本書に従って操作した結果発生した、いかなる損害について、直接的・間接的問わず、弊社は一切の責任を負いかねますので、予めご了承ください。

- パソコンでBluetooth対応の機器にマウス操作、キーボード入力ができる!※
- パソコンと接続先の機器への入力切替はホットキーにて対応
- 面倒なドライバやアプリケーションのインストールが不要
- WindowsとMacに対応

パソコンをワイヤレスキーボード&マウス代わりにして、他のパソコンや携帯端末の操作ができる!



❗ 操作時のご注意

- ・iOS機器のマウスによる操作はできません。キーボードによる文字入力のみ使用可能です。
- ・Android OS機器の一部機種はマウスによる操作に対応していますが、すべての動作を保証しているものではありません。
- ・一部キーの位置などが異なる場合がございますので、実際にご使用いただいでご確認ください。
- ・iOSおよびAndroid OS機器には英語キーボードとして認識されます

こんな使い方もできる! (リビングのテレビに接続されているパソコンやタブレットを操作して動画を楽しむ)





Windows キーボード ⇔ Mac キーボード キー配列早見表

Windows用キーボード	Mac用外部キーボード	MacBook用キーボード
[Ctrl]+[Alt]+[Del]	[Control]+[Option]+[Delete] (Forward Deleteの方)	[Control]+[Option]+[Delete]
[Windows スタートメニュー]	[Command]	[Command]
[Alt]	[Option]	[Option]
[AltGr] (右Alt)	[Control]+[Option]	[Control]+[Option]
[Enter]	[Return]	[Return]
[BackSpace] (カーソルの左を削除)	[Delete]	[Delete]
[Del] (カーソルの右を削除)	[Delete] (Forward Deleteの方)	[Fn]+[Del]
[PgUp]	[9] (NumLock無効)	[Fn]+[↑] (矢印カーソルキー)
[PgDn]	[3] (NumLock無効)	[Fn]+[↓] (矢印カーソルキー)
[Home]	[7] (NumLock無効)	[Fn]+[←] (矢印カーソルキー)
[End]	[1] (NumLock無効)	[Fn]+[→] (矢印カーソルキー)
[Insert]	[Fn]+[Enter]または[Help]	[Fn]+[Enter]
[NumLock]	[Clear]	[Fn]+[F6] (テンキーが使用できる機種のみ)
[Print Screen]	[F14]	[Fn]+[Shift]+[F11]
[Alt]+[Print Screen] (アクティブウィンドウをプリント)	[Option]+[F14]	[Fn]+[Shift]+[Option]+[F11]
[ScrollLock]	[F15]	[Fn]+[Shift]+[F12]
[Pause]	[F16]	[Fn]+[ESC]

❗ MacキーボードからWindowを操作する際の注意点

- ※Mac キーボードには[半角/全角]キーがないので、文字入力を切り替える際はOSの入力モードを切り替えてご使用ください。
- ※Mac キーボードに割り当てられているショートカットキーは、一部使用できません。

日本語106 / 109キーボードでiOS / Android機器に接続した際のキー配列

- ・  のキーが配列が変わります。 ・  =command キー
- ・ Xのキーは入力できません。

※Android機器ではWindowsキーも入力できない場合があります。
 ※iOS機器ではDeleteキーがバックスペースと同じ動作をする場合があります。
 ※接続機器によって実際のキー配列と異なる場合がありますので、実際に使用してご確認ください。



iOSのショートカットキーについて

例: [command] + [A]  を押したまま  を押す。

iOSでは、 (Windowsキー) が  (commandキー) になります。

キーコンビネーション	処理内容
[command] + [スペース] (Windows + スペース)	文字入力方法の切替
[control] + [A]	現在の行 / 段落の先頭に移動
[control] + [E]	現在の行 / 段落の末尾に移動
[control] + [H]	カーソルの左側の文字を削除
[control] + [K]	カーソルの右側の文字から行 / 段落の末尾までを削除
[command] + [A]	テキストフィールド内のすべての文字をハイライトする
[command] + [C]	選択したテキストをクリップボードにコピー
[command] + [V]	クリップボードの内容を挿入ポイントにペースト
[command] + [X]	選択内容を削除してクリップボードに保存
[command] + [Z]	前のコマンドの取り消し (アプリケーションによっては複数回の取り消しが可能)
[command] + [→] (右矢印キー)	テキスト挿入ポイントを現在の行の末尾に移動
[command] + [←] (左矢印キー)	テキスト挿入ポイントを現在の行の先頭に移動
[command] + [↓] (下矢印キー)	テキスト挿入ポイントを現在のドキュメントの末尾に移動
[command] + [↑] (上矢印キー)	テキスト挿入ポイントを現在のドキュメントの先頭に移動
[shift] + [command] + [→] (右矢印キー)	挿入ポイントから、現在の行の終わりまでの範囲のテキストを選択
[shift] + [command] + [←] (左矢印キー)	挿入ポイントから、現在の行の始まりまでの範囲のテキストを選択
[shift] + [→] (右矢印キー)	選択したテキスト範囲を 1 文字右に拡張する
[shift] + [←] (左矢印キー)	選択したテキスト範囲を 1 文字左に拡張する
[shift] + [command] + [↑] (上矢印キー)	挿入ポイントから、書類の始まりまでの範囲のテキストを選択
[shift] + [command] + [↓] (下矢印キー)	挿入ポイントから、書類の終わりまでの範囲のテキストを選択
[shift] + [↑] (上矢印キー)	選択したテキスト範囲を、上の行の、同じ水平位置にもっとも近い文字境界まで拡張する
[shift] + [↓] (下矢印キー)	選択したテキスト範囲を、下の行の、同じ水平位置にもっとも近い文字境界まで拡張する

! ※初期設定では、[Shift] + [↑] (上矢印キー)は「切替キー」に割り当てられていますので、設定画面で切替キーを [Ctrl]+[↓] 等に変更されることをお勧めいたします。切替キーの設定方法については、別紙ユーザーズガイドを参照してください。
 ※すべてのアプリケーションでの動作を保証するものではありません。ご使用前に実際の動作をご確認ください。

ソフトウェアのアップデート方法

最新のソフトウェアを確認する

製品のアップデート情報に関しては、弊社ホームページの製品ページに記載しております。

アップデート方法

- 1 Digizo Airを終了します。(※Digizo Airは接続したままにします。)
- 2 ダウンロードした「DigizoAir_Update.exe」をダブルクリックします。
- 3 [Start]をクリックします。

困ったときは

? 本製品を認識しないまたはカーソルなどの動きがおかしい場合

- ・ 詳細設定画面の機能選択のチェックを「コンボ (iOSサポート)」または「コンボ」に切り替えて、もう一度接続を試してください。
- ・ 本製品をUSBポートから外して、もう一度挿し直すまたは、別のUSBポートをお試しください。
- ・ マウス、キーボード側が提供する専用ユーティリティと競合している可能性があります。
- ・ 接続先のBluetoothアダプタを再起動してから、再度ペアリングを行ってください。

? パソコンでの使用時に接続がうまくできない。

- ・ 詳細設定画面の機能選択のチェックを「コンボ (iOSサポート)」または「コンボ」に切り替えて、もう一度接続を試してください。

? 設定画面でペアリングボタンを押しても青LEDが点灯しない。

- ・ 一度ペアリングをキャンセルして再度ペアリングボタンを押してください。