

Princeton

PSP-312PIR4

iPod/iPhone専用 2.1chポータブルスピーカー



ユーザーズガイド

ご購入ありがとうございます。ご使用の際は、必ず以下の記載事項をお守りください。

- ご使用の前に、必ず「安全上のご注意」「製品保証規定」をよくお読みいただき、内容を理解いただいた上でご使用ください。
- 別紙で追加情報が同梱されているときは、必ず参照してください。
- 本書は保証書と一緒に、大切に保管してください。



本製品を小さいお子様の手の届く場所に放置しないでください。
本製品を、本書に記載されている以外の用途に使用しないでください。

本書について

本文中で特に明記しない場合を除き『iPod』および『iPhone』は、「対応iPod/iPhone機種」に記載のiPodおよびiPhoneを意味します。

仕様

スピーカー

Table with 2 columns: Speaker Unit, Max Output, Frequency Response

サブウーファ

Table with 2 columns: Subwoofer Unit, Max Output, Frequency Response

パワーアンプ

Table with 3 columns: Max Output, Frequency Response, S/N Ratio

Table with 2 columns: Audio Input, Power Source, Dimensions, Weight

リモートコントローラ基本仕様

Table with 2 columns: Transmission Method, Usage Range

リモートコントローラ

Table with 2 columns: External Method, Weight

ユーザー登録について

弊社ホームページにて、ユーザー登録ができます。

弊社ホームページ「ユーザー登録」

http://www.princeton.co.jp/support/registration/index.html

※ユーザー登録されたお客様には、弊社から新製品等の情報をお届けします。
※ユーザー登録後に、本製品を譲渡した場合には、ユーザー登録の変更はできませんので、ご了承ください。

最新情報の入手方法

プリンストンテクノロジーでは、インターネットのホームページにて最新情報や販売店を紹介しております。

URL

http://www.princeton.co.jp/

プリンストンテクノロジー株式会社

本製品の仕様および外観は、予告なく変更されることがあります。
本書の内容は予告なく変更されることがあります。
本書の著作権はプリンストンテクノロジー株式会社にあります。
本書の一部または全部を無断で使用、複製、転載することを断じます。
本書に記載されている会社名、製品名は各社の商標、および登録商標です。
本書では「TM」は明記していません。
本製品の名称またはその仕様により発生した損害については、いかなる責任も負いかねます。あらかじめご了承ください。

Copyright ©2011 Princeton Technology, Ltd.
2011年5月 第2版

ご使用の際は、コピーをして必要事項をご記入ください。



製品保証規定
保証期間：1年保証

- ご購入になりました機器が、取扱説明書等に従った正常な使用状態で万一故障した場合には、本保証規定に従い無料で故障の修理をいたします。
●修理の際には製品と本保証書をご提示または添付の上、ご依頼ください。
●保証期間内で次の場合には有償修理となる場合がございます。
1) ユーザー登録をされていない場合。
2) 本保証書をご提示されない場合、または記入もれ、改ざん等が認められた場合。
3) ご使用の誤り、または不平等な修理、調整、改造、誤接続による故障及び損傷。
4) 接続している他の機器に起因して生じた故障及び損傷。
5) お買い上げ後の輸送や移動、落下等不当なお取り扱いにより生じた故障及び損傷。
6) 火災、天災、公害、塩害、異常電圧や指定外の電圧使用等による故障及び損傷。
●本保証書は、日本国内においてのみ有効です。(This warranty is valid only in Japan)
●免責事項、製品保証に関する記載も併せてご覧ください。

保証書

製品型番： PSP-312PIR4 シリアルNo.

保証期間：お買い上げ日 年 月 日から 1年間

フリガナ

お客様名： 様

住所：

電話番号： E-mail：

販売店名・住所・電話番号（販売店印）



安全上のご注意

本製品をお買いあげいただき、まことにありがとうございます。
本製品のご使用に際しては、この「安全上のご注意」をよくお読みください。また、必要なときに参照できるように、本書を大切に保管しておいてください。
本書には、あなたや他の人々への危害や財産への損害を未然に防ぎ、本製品を安全にお使いいただくために、守っていただきたい事項を示しています。その表示と図記号の意味は次のようになっています。内容をよくご理解のうえ、本文をお読みください。

Table with 2 columns: Icon, Meaning. Includes warning and attention symbols.

警告

小さいお子様の手の届くところに、本製品を放置しないでください。

- 発煙、焦げ臭い匂いの発生などの異常状態のまま使用を続けると、感電、火災の原因になります。
● 同梱品以外のACアダプタは使用しないでください。
● 内部に水などの液体が入った場合、異物が入った場合は、まず最初に本体の電源スイッチを切り、ACアダプタをコンセントから抜いて、乾電池を取り外した状態で販売店にご連絡ください。
● 本製品は防水構造ではありません。
● 雷鳴が聞こえたら、ACアダプタやアンテナ線には触れないでください。
● 本製品を落とす、ものをぶつけるなどの衝撃が加わった場合やキャビネットを破損した場合は、本体の電源スイッチを切り、ACアダプタをコンセントから抜いて、乾電池を取り外した状態で販売店にご連絡ください。
● 本製品の上に、花瓶、コップ、植木鉢、化粧品や薬品などの入った容器、アクセサリなどの小さな金属物等を置かないでください。
● 本製品を分解や改造や修理をしないでください。
● スピーカー内部に金属片や異物などを落とさないでください。
● 本製品を熱器具の近くや直射日光のあたるところには設置しないでください。
● 電源ケーブルが損傷（芯線の露出、硬化してひび割れている、断線など）した場合は、直ちに使用を止めてください。
● 電源ケーブルの上に通るような人や本製品を載せる、電源ケーブルを傷つける、加工する、無理に曲げる、ねじる、引っ張るなどはしないでください。
● オーディオケーブルを人が通るところなどひっかかりやすいところに這わせしないでください。

注意

- 直射日光が当たる場所や、暖房器具のそばなど温度が高いところ、水がかかるときの恐れのあるところ、湿気やほこりの多い場所に本製品を設置しないでください。
○ ぐらついた台の上や、傾いたところなど不安定な場所におかないでください。
● 高いところに設置する場合は、不意な衝撃があっても落下しないよう固定してください。
● 電源を入れる前には、音量(ボリューム)を最小にしてください。
● 万が一の事故防止のため、この機器を電源コンセントの近くに置き、すぐに電源コンセントからACアダプタを抜くようにしてください。
● 長期間本製品を使用しない場合は、安全のために必ずコンセントからACアダプタを抜き、乾電池を取り外してください。
● お手入れの際は、安全のためACアダプタをコンセントから抜いてください。
○ 濡れた手でACアダプタを抜き差ししないでください。
● ACアダプタを抜くときは、電源ケーブルを引っ張らず必ずACアダプタをもって抜いてください。
○ 定格をこえる入力を入れた状態や、長時間音が歪んだ状態で使用しないでください。
● お子様がむやみに手を触れないようご注意ください。



製品保証に関して

- 万一、製品のご購入から保証期間以内に製品が故障した場合は、弊社による故障判断完了後、無償にて修理/製品交換対応させていただきます。
● 保証の対象となる部分は製品のハードウェア部分のみで、添付品や消耗品は保証対象外とさせていただきます。
● 本製品の故障または使用によって生じた損害は、直接的・間接的問わず、弊社は一切の責任を負いかねますので、予めご了承ください。
● 一度ご購入いただいた商品は、商品自体が不良ではない限り、返品または交換はできません。
This warranty is valid only in Japan

免責事項

- 保証期間内であっても、次の場合は保証対象外となります。
● 保証書をご提示がない場合、または記入漏れ、改ざん等が認められた場合。
● 設置、環境の不備等、使用方法および、注意事項に反するお取り扱いによって生じた故障・損傷。
● 輸送・落下・衝撃など、お取り扱いが不適切なために生じた故障・損傷。
● お客様の責に帰すべき事由により生じた機能に影響のない外観上の損傷。
● 火災、地震、水害、塩害、落雷、その他天災地災、異常電圧などにより生じた故障・損傷。
● お客様の故意または重大過失により生じた故障・損傷。
● ユーザーズガイド記載の動作条件ならびに機器設置環境を満足していない場合。
● 弊社もしくは弊社指定の保守会社以外で本製品の部品交換・修理・調整・改造を施した場合。
● 譲渡などにより製品を入手した場合。
● お買い上げ製品の故障もしくは動作不具合により、その製品を使用したことにより生じた直接、間接的損害、HDD等記憶媒体のデータに関する損害、逸失利益、ダウンタイム（機能停止時間）、顧客からの信用、設備および財産への損害、交換、お客様および関係する第三者の製品を含むシステムのデータ、プログラム、またはそれらを修復する際に生じる費用（人件費、交通費、復旧費）等、一切の保証は致しかねます。
● 製品を使用した結果の他への影響につきましては一切の責任を負いかねますので予めご了承ください。
● 購入された当社製品の故障、または当社が提供した保証サービスによりお客様が被った損害（経済的、時間的、業務的、精神的等）のうち、直接・間接的に発生する可能性のある逸失利益、損害につきましては、当社に故意または重大な過失がある場合を除き、弊社は一切責任を負いかねますのでご了承ください。また、弊社が責任を負う場合でも、重大な人身損害の場合を除き、お客様が購入された弊社製品などの価格を超えて責任を負うものではありません。

製品修理に関して

- 保証期間内の修理は、弊社テクニカルサポートまでご連絡いただいた後、故障品を弊社まで送付していただきます。
● 動作確認作業中及び修理中の代用品・商品貸し出し等はいかなる場合においても一切行っておりません。
● 修理品に関しては「製品保証書」を必ず同梱し、下記「お問い合わせについて」に記載された住所までご送付ください。
● 製造中止等の理由により交換商品が入手不可能な場合には同等品との交換となります。
● お客様の設定、接続等のミスであった場合、また製品の不良とは認められない場合は、技術料およびチェック料を頂く場合がございます。
● お客様の御都合により、有料修理の撤回・キャンセルを行われた場合は技術作業料及び運送料を請求させて頂く場合がございます。
● サポートスタッフの指示なく、お客様の判断により製品をご送付頂いた場合、症状の再現性が見られない場合、及び製品仕様の範囲内と判断された場合、技術手数料を請求させて頂く場合がございます。

修理/お問い合わせについて

■テクニカルサポート・商品および保証に関するお問い合わせ先
テクニカルサポート | 〒101-0032 東京都千代田区岩本町3-9-5 KAIビル 3F
電話からのお問い合わせ 03-6670-6848
Webからのお問い合わせ http://www.princeton.co.jp/contacts/index.html



プリンストンテクノロジー株式会社
本社 〒101-0032 東京都千代田区岩本町3-9-5 KAIビル3F
URL : http://www.princeton.co.jp

スピーカーについて

ドライバユニットについて

スピーカー部分の丸い開口部にはドライバユニットといわれる精密機器が装着されています。この部分は大変デリケートな部品で構成されており、衝撃を与えないようにしてください。

防磁について

本製品は防磁対応製品ですが、ディスプレイの近くで長時間使用した場合、帯磁によって画面に異常が発生することがあります。自動消磁機能付きのディスプレイもありますが、そうでないものは手動で消磁する必要があります。消磁の方法につきましてはディスプレイの取扱説明書をご確認ください。

特長

- Made for iPod/Made for iPhone取得モデル
- コンパクトなボディにサブウーファを搭載。迫力あるサウンドを再生
- 専用リモコン付属で離れた場所から操作可能
- iPod/iPhoneの充電が可能
- Universal Dock対応
- 3.5mmステレオミニジャックでiPod/iPhone以外のオーディオ機器とも接続可能
- AC電源と乾電池の2WAY電源対応。屋内、屋外問わず使用可能

同梱品

本製品のパッケージの内容は、次のとおりです。お買い上げのパッケージに次のものが同梱されていない場合は、販売店までご連絡ください。

スピーカー	1
Dockアダプタ	9
専用リモートコントローラー	1
専用リモートコントローラー用電池（動作確認用）	1
ACアダプタ	1
3.5mmステレオミニプラグケーブル	1
ユーザーズガイド（本書/保証書）	1

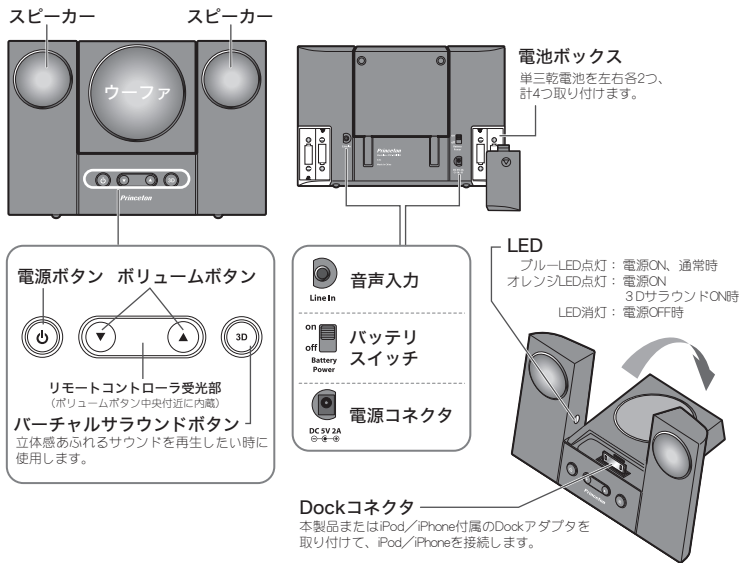
対応iPod/iPhone機種

iPod touch 3rd generation 32GB 64GB
iPod nano 5th generation (video camera) 8GB 16GB
iPod touch 2nd generation 8GB 16GB 32GB
iPod classic 120GB 160GB (2009)
iPod nano 4th generation (video) 8GB 16GB
iPod classic 160GB (2007)

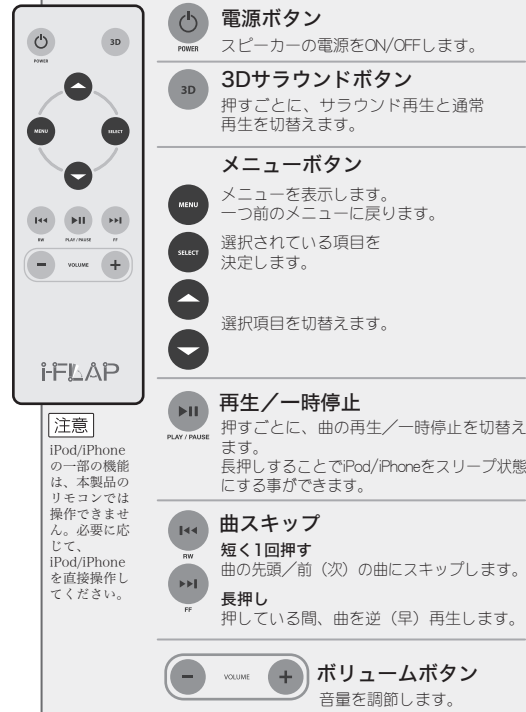
iPod touch 1st generation 8GB 16GB 32GB
iPod classic 80GB
iPod 5th generation (video) 60GB 80GB
iPod 5th generation (video) 30GB

iPhone 4 16GB 32GB
iPhone 3GS 16GB 32GB
iPhone 3G 8GB 16GB

スピーカー各部の名称と主な機能



リモートコントローラーの操作について

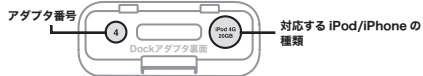


Dockアダプタについて

iPod/iPhoneを使用する際は、iPod/iPhoneに対応したDockアダプタを取り付けて使用してください。

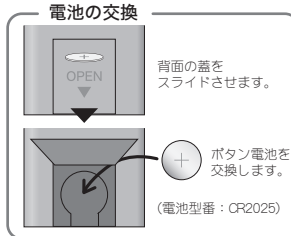
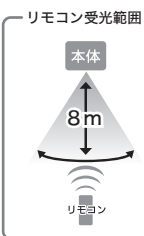
iPod/iPhone付属のDockアダプタも使用可能です。

アダプタ裏面に「対応するiPod/iPhoneの種類」とアダプタの「番号」が刻印されています。



アダプタ番号/iPod/iPhone対応機種

9 iPod 5th generation (video) 30GB iPod classic 80GB 120GB iPod classic 160GB (2009)	16 iPod touch 2nd generation 8GB, 16GB, 32GB iPod touch 3rd generation 32GB, 64GB	「U1」アダプタ Universal用のUタイプのアダプタはDockコネクタを装備しないiPod/iPhoneや、その他のオーディオ機器を接続の際にご利用ください。コネクタ部をホコリなどから保護することができます。
10 iPod 5th generation (video) 60GB, 80GB iPod classic 160GB (2007)	17 iPod nano 4th generation 8GB, 16GB	
14 iPod touch 1st generation 8GB, 16GB, 32GB	18 iPod nano 5th generation 8GB, 16GB	
15 iPhone 3G 8GB, 16GB iPhone 3GS 16GB, 32GB	19 iPhone 4 16GB, 32GB	



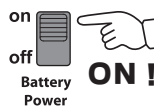
電源の準備

下記のいずれかの方法で、本製品の電源を準備してください。

乾電池を使用する場合

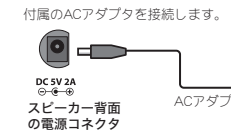


単三電池×4本を電池ボックスに取り付けて、背面のバッテリースイッチをONにしてください。



電池の挿入方向は、十分ご注意ください。

ACアダプタで使用する場合



注意

付属のACアダプタ以外は使用しないでください。故障の原因になります。乾電池は同じ種類のものを使用してください。液漏れや乾電池の消耗の原因になりますので、スピーカーを使用するとき以外は乾電池を抜いておいてください。

Point 乾電池を装着した状態でACアダプタを接続すると、自動的に乾電池の使用をストップして、ACアダプタからの電力を使用して動作します。

iPod/iPhoneの接続～iPod/iPhoneを充電する

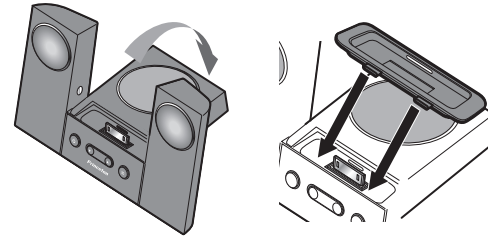
ACアダプタを接続している場合、本製品のDockコネクタを使用してiPod/iPhoneを充電することができます。本体の電源がOFFでも、本製品にACアダプタが接続されている状態でDockコネクタにiPod/iPhoneを接続すると充電を開始します。

i iPodおよびiPhoneを接続する際は、必ずDockアダプタを使用してください。Dockアダプタを使用しないと接続部が故障しやすくなります。また、iPod/iPhoneをDockコネクタに接続するときは、接続部分を確認しながら、無理な力を加えないように接続してください。スピーカーにiPod/iPhoneを接続したまま、持ち運んだりむやみに動かさないでください。iPod/iPhoneの欠落や本体コネクタ部分が故障する場合がございます。

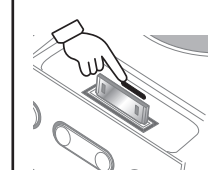
iPod/iPhoneを操作する場合は、必ずiPod/iPhoneの上部を手で押さえた状態で操作してください。上部を押さえずに操作すると、iPod/iPhoneの欠落や本体コネクタ部分が故障する場合がございます。(iPod/iPhoneの操作は、本製品付属のリモコンのご利用をお勧めします。)



- 1 ウーファを倒します。
- 2 接続するiPod/iPhoneに対応したDockアダプタを取り付けます。取り付けの際は、Dockアダプタのツメの向きに注意しながら取り付けます。
- 3 音楽を聴く場合は、スピーカーの電源をONにした後に、iPod/iPhoneを接続します。ACアダプタを接続している場合、iPodを接続すると自動的に充電を開始します。本体の電源がOFFでも、本製品にACアダプタが接続されている状態でDockコネクタにiPod/iPhoneを接続すると自動的に電源が入り充電を開始します。



アダプタの交換方法
Dockアダプタのスロットを指の爪などで引っ掛けて取り外します。

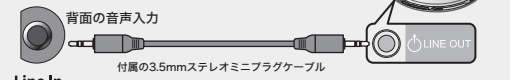


Dockコネクタを装備していないiPod/iPhoneや他の再生機器を接続する場合

付属の3.5mmステレオミニプラグケーブルを使用して、対応機種以外のiPod/iPhoneや他のオーディオ機器（MP3・MD・CDプレーヤー等）、ノートブックパソコン、デスクトップパソコン等と接続して、外部スピーカーとしても使用可能です。

注意

iPod/iPhoneを3.5mmステレオミニプラグケーブルで接続した場合、iPod/iPhoneは充電されません。



注意

乾電池のみで使用している場合は、iPod/iPhoneは充電されません。充電する場合は、必ずACアダプタを接続してください。

音楽を聴く

- 1 スピーカー本体の電源をONにします。
 - 2 iPod/iPhoneまたはその他の再生機器を接続します。iPod/iPhoneを使用する場合は対応したDockアダプタを装着してください。iPod/iPhone以外の再生機器を接続する場合は、オーディオケーブルで本体と接続してください。iPod/iPhoneを接続すると、画面にスピーカー音量が表示されます。
- 注意**
音楽を聴く際は、必ずスピーカーの電源をONにした後にiPod/iPhoneを接続してください。iPod/iPhoneを接続した後に、スピーカーの電源をONにすると、音量調整が正しく行われず、スピーカーの音量が正しくiPod/iPhone上に表示されません。スピーカーの音量を下げてから音楽を再生することをお勧めします。

- 3 接続している再生機器で再生操作すると、音楽がスピーカーから再生されます。DockコネクタにiPod/iPhoneを接続している場合はリモコンで操作することも可能です。

注意

再生機器を3.5mmステレオミニプラグで接続している場合、リモコンで早送りや巻き戻し等の操作はできません。

i iPhoneおよびiPod touch使用時の注意
iPhoneおよびiPod touchをご使用の場合、製品の仕様上、スピーカーから「ブツブツ」と音が発生する場合がありますが、故障ではありません。

HDD内蔵のiPod使用時の注意
再生開始時、早送り、巻き戻し等の操作によりスピーカーから「ヒューン」というHDDの回転音が鳴る場合がありますが、故障ではありません。